

**Skupina Sokolovská uhelná**

**Zpráva o hospodaření 2018**

Obsah.....	2
Vývoj vybraných ukazatelů.....	4
Důležité momenty v životě Skupiny .....	5
Uplynulý rok z pohledu předsedy představenstva .....	7
Struktura orgánů Společnosti.....	9
Lidé ve vedení Sokolovské uhelné k 31. prosinci 2018 .....	10
Dozorčí rada .....	10
Představenstvo.....	11
Profil Skupiny.....	13
Charakteristika těžební části Společnosti.....	16
Charakteristika zpracovatelské části Společnosti.....	19
Charakteristika provozních a správních činností Společnosti.....	21
Zpráva o podnikatelské činnosti .....	22
Hospodaření Skupiny Sokolovská uhelná.....	22
Tvorba hospodářského výsledku Skupiny.....	29
Struktura majetku Skupiny a zdroje financování .....	29
Hospodaření společnosti Sokolovská uhelná .....	29
Výroba a prodej.....	31
Tvorba hospodářského výsledku Společnosti .....	33
Struktura majetku Společnosti a zdroje financování.....	35
Investiční výstavba Skupiny .....	37
Zaměstnanci Skupiny .....	37
Odpovědnost k životnímu prostředí .....	38
Rekultivační činnost .....	38
Vztah Skupiny Sokolovská uhelná k veřejnosti .....	41
Finanční výkazy.....	43
Rozvaha.....	43
Výkaz zisku a ztráty .....	44
Schéma Sokolovské uhelné platné k 31. prosinci 2018 .....	45
Kontaktní údaje .....	46

## Nejčastěji používané zkratky

Sokolovská uhelná Společnost	- Sokolovská uhelná, právní nástupce, a.s.
SU	- Sokolovská uhelná, právní nástupce, a.s.
Skupina	- Sokolovská uhelná a jí samostatně nebo společně ovládané a/nebo jednotnému řízení podrobené obchodní korporace
ČČK	- Český červený kříž
ČD	- České dráhy
ČEPS	- Česká energetická přenosová soustava
ČIŽP	- Česká inspekce životního prostředí
ČMV	- čistírna mourových vod
ČNB	- Česká národní banka
ČR	- Česká republika
ČS	- čerpací stanice
DPD	- dálková pásová doprava
EEX	- Evropská energetická burza
EN	- evropská norma
EU	- Evropská unie
FIFO	- účetní metoda oceňování skladových zásob "first in, first out"
GO	- generální oprava
HČ	- hornická činnost
HR	- hospodářský rok
MFČR	- Ministerstvo financí ČR
NAP3	- Národní alokační plán 3. etapa (2013-2020)
NS	- nakládací stanice
OBÚ	- Obvodní báňský úřad
POPD	- plán otvírky a přípravy dobývání
PPC	- Paroplynová elektrárna
PXE	- Energetická burza pro střední Evropu
ŘS	- řídicí systém
TC	- technologický celek
TDK	- těžké dehtové kaly
ZOK	- zákon č. 90/2012 Sb., o obchodních korporacích

## Vybrané ukazatele Skupiny

<b>Ekonomické ukazatele</b>	<b><u>jednotka</u></b>	<b><u>2018</u></b>	<b><u>2017</u></b>
tržby za vlastní výrobky a služby	mil. Kč	6 854	6 273
výkonová spotřeba	mil. Kč	3 115	2 959
zisk po zdanění	mil. Kč	369	559
aktiva celkem	mil. Kč	15 926	15 874
vlastní kapitál	mil. Kč	11 265	11 177

## Vývoj vybraných ukazatelů Sokolovské uhelné

<b>Výroba</b>	<b><u>jednotka</u></b>	<b><u>2018</u></b>	<b><u>2017</u></b>	<b><u>2016</u></b>	<b><u>2015</u></b>	<b><u>2014</u></b>
těžba uhlí	tis. tun	6 848	6 905	7 627	6 495	6 379
těžba skryvky	tis. m <sup>3</sup>	18 939	13 803	18 659	21 862	22 180
elektrická energie	GWh	3 366	3 529	3 823	3 671	3 553

### **Prodej**

uhlí	tis. tun	3 196	3 200	3 818	2 834	2 735
elektrická energie	GWh	2 979	3 089	3 323	3 226	3 061
teplo	TJ	1 719	1 845	1 957	1 712	1 703

### **Ekonomické ukazatele**

tržby za vlastní výrobky a služby	mil. Kč	6 568	6 163	6 479	6 565	6 668
zisk po zdanění	mil. Kč	252	527	1 094	383	633
investiční výstavba	mil. Kč	950	957	1 392	473	531
průměrný počet pracovníků	osoby	3 037	3 101	3 130	3 334	3 570
průměrná měsíční mzda	Kč	34 905	33 716	32 518	31 786	31 382

## **Důležité momenty v životě Skupiny**

**2018**

**leden**

zahájení zkušebního provozu Centra zpracování odpadu  
podpis smlouvy o spolupráci s významným automobilovým výrobcem  
napuštění Vodního díla Tatrovce po opravě hráze  
souhlasné závazné stanovisko EIA k záměru POPD „Lom Poříčí 2030“

**únor**

schválení podnikatelského záměru Společnosti na rok 2018

**březen**

vyjádření auditora Společnosti k účetním závěrkám za rok 2017 s výrokem bez výhrad  
vyjádření auditorů společností Skupiny k účetním závěrkám za rok 2017 s výrokem bez výhrad  
konání řádné valné hromady společnosti Důlní strojírenská společnost, spol. s r.o.  
průběžné opravy vad a nedodělků velkostroje KU 800/12

**duben**

změna organizační struktury Společnosti (nahrazení divizní struktury odbornými úseky pod vedením členů představenstva)  
konání řádné valné hromady společnosti ZPA-RP, a.s.  
konání řádné valné hromady společnosti SUAS – Lindner s.r.o.

**květen**

konání řádné valné hromady Společnosti  
ukončení zkušebního provozu kalcinační jednotky společnosti SUAS – Lindner s.r.o.  
porucha velkostroje KU 800/16 (6 týdnů)

**červen**

konání řádné valné hromady společnosti Koupaliště Michal s.r.o.  
schválení účetních závěrek dceřiných společností za rok 2017 rozhodnutím jediného společníka

**červenec**

dílčí organizační změny v rámci jednotlivých úseků

**srpen**

nákup podílu ve společnosti První rychnovská s.r.o.  
nákup podílu ve společnosti První sedelská s.r.o.

**září**

povolení HČ – POPD „Lom Poříčí 2030“, nabytí právní moci

**říjen**

nákup podílu ve společnosti KORNET s.r.o.  
ukončena HČ – POPD „Lom Družba 2007 – 2012“  
ukončena HČ – „Plán likvidace lomu Medard – Libík“  
pozastavena těžba na technologii TC1 – na lomu Poříčí

**listopad**

konání řádné valné hromady společnosti SUAS – skládková, s.r.o. za hospodářský rok 2017  
dokončení reklamačních oprav na velkostroji KU 800/12 v rámci prodloužené roční revize

**prosinec**

podpis podnikové kolektivní smlouvy na rok 2019  
nákup podílu ve společnosti HAMIZA obalový servis s.r.o.  
schválení účetní závěrky společnosti FK Baník Sokolov a.s. za hospodářský rok 2017  
rozhodnutím jediného společníka  
souhlasné závazné stanovisko EIA k záměru POPD „Lom Jiří 2030“  
ukončen provoz KU 300/03 na lomu Poříčí a ZD 2100/11 na Smolnické výsypce, příprava  
k likvidaci  
dokončena likvidace zakladače Z 1650/10 na vnitřní výsypce zbytkové jámy lomu Družba

**2019****únor**

schválení podnikatelského záměru Společnosti na rok 2019

**březen**

vyjádření auditora Společnosti k účetním závěrkám za rok 2018 s výrokem bez výhrad  
vyjádření auditorů společností Skupiny k účetním závěrkám za rok 2018 s výrokem bez  
výhrad

## Uplynulý rok z pohledu předsedy představenstva

Vážení akcionáři, vážení obchodní partneři, vážení kolegové,

výroční zpráva Skupiny Sokolovské uhelné dokumentuje vývoj hospodaření a jeho výsledky v roce 2018, který byl poznamenán pokračujícím tlakem proti energetickým společnostem, hospodařícím na bázi fosilních paliv.

Výnosy získané splněním hlavních výrobních úkolů ve srovnatelné výši jako v minulých letech byly z velké míry eliminovány poplatky za emisní povolenky, jejichž skokové navýšení ceny v druhé polovině loňského roku předčilo všechna očekávání. Výsledky uplynulého roku byly negativně poznamenány opožděným dokončením generálních oprav rozhodujících technologií, rekordně suchým a teplým počasím a pozitivně přijetím úsporných opatření, restrukturalizací činností a úsporou pracovních sil. V kombinaci těchto faktorů tak Společnost vygenerovala hospodářský výsledek ve výši 252 mil. Kč po zdanění.

Je to nejnižší hospodářský výsledek po dobu existence Společnosti, odpovídá reálné situaci na energetickém trhu a jeho dosažení stálo nemalé úsilí. Proto jsme také našim zaměstnancům navýšili průměrný výdělek dojednaný kolektivní smlouvou o jeden procentní bod. Počínaje rokem 2018 byla tarifní složka mzdy navýšená o mimořádnou odměnu vyplácenou v minulých letech nad rámec kolektivní smlouvy.

Tradiční dobrá a korektní spolupráce orgánů Společnosti s radou odborových organizací umožnila, tak jako v minulých letech, již v závěru roku 2018 podepsat kolektivní smlouvu na rok 2019. Do nového roku tak Společnost vstoupila s dohodnutými pravidly vzájemného chování a posiluje se tak vnitřní stabilita a sociální klima.

Tak jako v minulých obdobích, je nezbytným předpokladem pro obhajobu a rozvoj našich pozic v energetice i v nejbližších letech neustálá optimalizace všech výrobních procesů s maximálním využitím všech vlastních zdrojů. Co nejefektivnější využití disponibilních zásob hnědého uhlí je nadále hlavní strategií Společnosti.

Druhým strategickým úkolem Společnosti je pokračování v diverzifikaci jejích činností tak, aby po ukončení těžby uhlí a jeho zpracování byly připraveny jiné výrobní a obchodní aktivity zaručující prosperitu Skupiny. Chceme tak, jak je naším dobrým zvykem, aktivně přispět k budoucímu rozvoji regionu. Proto se také Společnost aktivně podílela na přípravě projektu společnosti BMW Group na výstavbu zkušebního polygonu na Podkrušnohorské výsypce. Máme v plánu se zapojit také do realizace projektu a především do nových aktivit souvisejících s provozováním polygonu po jeho dokončení. Jsem přesvědčen, že to bude pilotní projekt tolik potřebné restrukturalizace.

V souvislosti s masivním odlivem finančních prostředků z regionu, především prostřednictvím poplatků za emisní povolenky, musím ale apelovat na to, aby tyto prostředky v regionu zůstaly a byly k dispozici Karlovarskému kraji k tvorbě kvalitních pracovních míst, k rozvoji infrastruktury a eliminaci strukturálních problémů souvisejících s útlumem uhelného hornictví a energetiky.

Závěrem mi dovoluji poděkovat všem za podíl na dosaženém výsledku hodnoceného roku 2018 a popřát Vám mnoho zdraví a sil pro plnění nelehkých úkolů příštích let. Jsem přesvědčen, že se nám společně podaří prosperitu Skupiny zachovat.

Ing. Jiří Pöpperl, Ph.D.  
předseda představenstva  
Sokolovská uhelná, právní nástupce, a.s.



## Struktura orgánů Společnosti

Společnost má tyto orgány:

1. valná hromada
2. dozorčí rada
3. představenstvo

Valná hromada je nejvyšším orgánem Společnosti.

Do působnosti valné hromady náleží záležitosti vymezené zejména v ustanovení článku 12 odst. 2 stanov Společnosti a dále pak záležitosti, které nad rozsah ustanovení čl. 12 odst. 2 stanov do působnosti valné hromady svěřují právní předpisy nebo jiná ustanovení stanov Společnosti.

Dozorčí rada dohlíží na výkon působnosti představenstva a na činnost Společnosti a dále vykonává svoji působnost v dalších záležitostech, které do působnosti dozorčí rady svěřují stanovy Společnosti.

Dozorčí rada má ve své působnosti mimo jiné volbu a odvolání členů představenstva Společnosti, včetně schvalování odměňování členů představenstva Společnosti a dále se v rámci své působnosti svěřené jí stanovami Společnosti též významně podílí na určení rozdělení působnosti jednotlivých členů představenstva podle stanovených oborů obchodního vedení Společnosti.

Představenstvo je statutárním orgánem, jenž řídí činnost Společnosti, zastupuje Společnost a nahrazuje vůli Společnosti, vše v souladu se způsobem upraveným stanovami. Výkon funkce člena představenstva je nezastupitelný.

Představenstvo rozhoduje o všech záležitostech Společnosti, pokud nejsou příslušnými právními předpisy nebo stanovami vyhrazeny do působnosti valné hromady nebo dozorčí rady.

Představenstvu přísluší obchodní vedení Společnosti a dále povinnost zajistit řádné vedení účetnictví Společnosti.

Představenstvo je povinno vyžádat si předchozí souhlas dozorčí rady Společnosti v záležitostech vymezených v ustanovení čl. 18 odst. 4 stanov Společnosti.

Představenstvo je povinno vyžádat si stanovisko dozorčí rady Společnosti zejména v záležitostech vymezených v čl. 18 odst. 5 stanov Společnosti.

Představenstvo je povinno bez zbytečného odkladu informovat dozorčí radu zejména o záležitostech, které jsou uvedeny v čl. 18 odst. 6 stanov Společnosti.

## **Lidé ve vedení Sokolovské uhelné k 31. prosinci 2018**

### **Dozorčí rada**

#### **Ing. František Štěpánek (\*1953)**

##### **předseda dozorčí rady Společnosti**

předseda představenstva Golf Sokolov a.s.

předseda dozorčí rady PURS akciová společnost

jednatel První rychnovská s.r.o. (do 8. srpna 2018)

absolvent Vysoké školy báňské v Ostravě

ve Společnosti od roku 1979

v letech 1994 až 1999 výrobní ředitel a od roku 1999 do 2004 generální ředitel Sokolovské uhelné, a.s., od roku 1999 do 2003 člen představenstva Sokolovské uhelné, a.s., v letech 2004 až 2005 předseda představenstva Sokolovské uhelné, a.s., v letech 2002 až 2005 předseda představenstva Sokolovské těžební, a.s., od roku 2005 do dubna 2012 předseda představenstva a generální ředitel Společnosti, od května 2012 předseda dozorčí rady Společnosti

#### **Ing. Jaroslav Rokos, MBA (\*1963)**

##### **1. místopředseda dozorčí rady Společnosti**

předseda dozorčí rady FK Baník Sokolov a.s.

předseda dozorčí rady Golf Sokolov a.s.

předseda dozorčí rady SUAS – skládková, s.r.o.

člen dozorčí rady PURS akciová společnost

jednatel Romania s.r.o.

jednatel První sedelská s.r.o. (do 8. srpna 2018)

absolvent Vysoké školy ekonomické v Praze a Prague International Business School

ve Společnosti od roku 1985

od roku 1995 do roku 2004 ekonomický ředitel Sokolovské uhelné, a.s., v letech 2002 až 2005 předseda dozorčí rady Sokolovské těžební, a.s., v letech 2004 až 2005 místopředseda představenstva Sokolovské uhelné, a.s., od roku 2005 do dubna 2012 místopředseda představenstva a ekonomický ředitel Společnosti, od května 2012 první místopředseda dozorčí rady Společnosti

#### **Jan Smolka (\*1949)**

##### **2. místopředseda dozorčí rady Společnosti**

předseda sdružení odborových organizací Společnosti

ve Společnosti od roku 1970

#### **Ing. Josef Michalský (\*1948)**

##### **člen dozorčí rady Společnosti**

člen dozorčí rady FK Baník Sokolov a.s. (do 31. července 2018)

člen dozorčí rady Golf Sokolov a.s. (do 31. července 2018)

absolvent Vysoké školy báňské v Ostravě

ve Společnosti od roku 1979

v letech 1989 až 1993 přednosta Okresního úřadu, od roku 1994 do dubna 2012 vedoucí kanceláře generálního ředitele, od května 2012 do července 2018 vedoucí kanceláře předsedy dozorčí rady Společnosti, od roku 2004 člen dozorčí rady Společnosti

**JUDr. Jiří Selvička (\*1948)**

**člen dozorčí rady Společnosti**

absolvent Univerzity Karlovy v Praze

ve Společnosti od roku 1969

od roku 1994 do roku 2016 vedoucí Právní sekce, od roku 2004 člen dozorčí rady Společnosti

**Radovan Třešňák (\*1954)**

**člen dozorčí rady Společnosti**

předseda odborové organizace Zpracování

ve Společnosti od roku 1975

**Ing. Jiří Kubínek (\*1956)**

**člen dozorčí rady Společnosti**

absolvent Vysoké školy strojní a textilní v Liberci

**Ing. Jaroslav Ungerman, CSc. (\*1952)**

**člen dozorčí rady Společnosti**

(od 23. května 2014 zástupce Ministerstva financí ČR na základě závazku z privatizační smlouvy)

předseda dozorčí rady Kongresové centrum Praha, a.s.

místopředseda dozorčí rady Exportní garanční a pojišťovací společnost, a.s.

člen správní rady Nadace Masarykovy dělnické akademie

absolvent Vysoké školy ekonomické v Praze

v letech 2000 až 2003 předseda představenstva Sokolovské uhelné, a.s.

## **Představenstvo**

**Ing. Jiří Pöpperl, Ph.D. (\*1956)**

**předseda představenstva pověřený řízením Správního úseku**

člen představenstva Golf Sokolov a.s.

člen představenstva PURS akciová společnost

předseda dozorčí rady Elektrárna Tisová, a.s.

jednatel SUAS Polygon s.r.o.

absolvent Vysoké školy báňské v Ostravě,

doktorandské studium na České zemědělské univerzitě v Praze

ve Společnosti od roku 1980

od roku 2004 technický ředitel Sokolovské uhelné, a.s., od roku 2005 do dubna 2012 člen

představenstva a technický ředitel Společnosti, od května 2012 předseda představenstva Společnosti

**Ing. Zbyšek Klapka, MBA (\*1964)**

**místopředseda představenstva pověřený řízením Provozního úseku**

předseda dozorčí rady ZPA-RP, a.s.

absolvent Ekonomické fakulty Vysoké školy báňské v Ostravě a Business School Nederland v Praze

ve Společnosti od roku 1987

do roku 2012 vedoucí sekce Účetnictví, od roku 2005 do dubna 2012 člen dozorčí rady Společnosti,

od května 2012 člen představenstva Společnosti, od září 2016 místopředseda představenstva

Společnosti

**Ing. Zdeněk Kupr, MBA (\*1967)**

**člen představenstva pověřený řízením Těžebního úseku**

absolvent Vysoké školy báňské v Ostravě a London International Graduate School

ve Společnosti od roku 1989

do roku 2011 zastával významné vedoucí pozice v rámci divize Družba, od roku 2011 do dubna 2012 hlavní inženýr divize Těžba, od května 2012 do března 2018 ředitel divize Těžba, od dubna 2018 člen představenstva Společnosti

**Ing. Pavel Homola (\*1963)**

**člen představenstva pověřený řízením Zpracovatelského úseku**

člen dozorčí rady Elektrárna Tisová, a.s.

člen dozorčí rady Plzeňská teplárenská, a.s. (do 20. září 2018)

absolvent Vysoké školy strojní a elektrotechnické v Plzni

ve Společnosti od roku 1987

v letech 1996 až 2002 vedoucí sekce Paroplynový cyklus, v letech 2002 až 2005 hlavní inženýr divize Energetika, od roku 2006 do března 2018 ředitel divize Zpracování, od dubna 2018 člen představenstva Společnosti

**Ing. František Kastl (\*1962)**

**člen představenstva pověřený řízením výrobně obchodního úseku (do března 2018)**

absolvent Vysoké školy báňské v Ostravě

ve Společnosti od roku 1983

v letech 2002 až 2010 ředitel divize Družba, od roku 2011 do dubna 2012 ředitel divize Těžba, od května 2012 místopředseda představenstva Společnosti, od září 2016 do března 2018 člen představenstva Společnosti

**Ing. Miroslav Mertl (\*1958)**

**člen představenstva pověřený řízením personálního úseku (do března 2018)**

místopředseda dozorčí rady Elektrárna Tisová, a.s.

jednatel SOKOREST, s.r.o.

jednatel SOKOREST - zařízení školního stravování, s.r.o.

absolvent Vysoké školy ekonomické v Praze

ve Společnosti od roku 1979

do roku 2009 vedoucí sekce Ekonomika práce, od roku 2009 do dubna 2012 personální ředitel Společnosti, od května 2012 do března 2018 člen představenstva Společnosti, od dubna 2018 personální ředitel

## Profil Skupiny

Společnost je s ohledem na své právní postavení (z hlediska míry majetkové účasti a míry podílu na hlasovacích právech) v pozici osoby, která samostatně nebo společně s další osobou může přímo či nepřímo uplatňovat rozhodující vliv, a tak ovládat další obchodní korporace a/nebo další obchodní korporace podrobit jednotnému řízení. S obchodními korporacemi, které Společnost samostatně nebo společně ovládá a/nebo které podrobila jednotnému řízení, tvoří Skupinu.

Skupina obchodních korporací, samostatně nebo společně ovládaných Společností a/nebo podrobených jednotnému řízení Společností, sestává z:

- (i) podskupiny obchodních korporací, které jsou Společností podrobeny jednotnému řízení projevujícím se vlivem řídicí osoby, tedy Společnosti, na činnost ovládaných osob, v tomto případě osob řízených ve smyslu ustanovení § 79 odst. 2 ZOK („řízené účetní jednotky“),
- (ii) podskupiny obchodních korporací, které nejsou podrobeny jednotnému řízení ve smyslu ustanovení § 79 zákona o obchodních korporacích, ale které jsou vůči Společnosti dle ustanovení § 74 a § 75 ZOK v postavení Společností samostatně ovládaných osob, nikoli však osob řízených („výlučně ovládané účetní jednotky“),
- (iii) podskupiny obchodních korporací, které nejsou podrobeny jednotnému řízení ve smyslu ustanovení § 79 zákona o obchodních korporacích, ale které jsou dle ustanovení § 74 a § 75 ZOK, ve spojení s ustanovením § 78 odst. 2 ZOK, osobami ovládanými společně Společností a další osobou, s níž Společnost jedná ve shodě, ale nejsou osobami řízenými („společně ovládané účetní jednotky“).

Společnost má dále majetkové účasti na obchodních korporacích, které s ohledem na míru majetkové účasti a podílu na hlasovacích právech nejsou řízenými osobami ani samostatně ovládanými osobami nebo společně ovládanými osobami, avšak jsou považovány dle kritérií vyplývajících ze zákona č. 563/1991 Sb., o účetnictví, ve znění pozdějších předpisů, a související vyhlášky č. 500/2002 Sb., kterou se provádějí některá ustanovení zákona o účetnictví pro účetní jednotky, které jsou podnikateli účtujícími v soustavě podvojného účetnictví, v platném znění, za tzv. „přidružené účetní jednotky“.

Spektrum činností společností náležejících do Skupiny je různorodé, od provádění stavebních činností, strojírenských, opravářských a elektrotechnických prací, rekultivačních prací, zajišťování stravování pro zaměstnance Skupiny, další společnosti a školy v regionu, přes ukládání odpadů, energetiku, teplárenství včetně využití alternativních zdrojů energií, výrobu některých produktů, provozování hotelu až po sportovně rekreační činnosti.

## Přehled společností s majetkovou účastí Sokolovské uhelné

Název	Sídlo	IČO	majetkový podíl Společnosti v %
Elektrárna Tisová, a.s.	Tisová 2 Březová, 356 01	291 60 189	100
FK Baník Sokolov a.s.	Jednoty 1628 Sokolov, 356 01	264 07 833	100
Golf Sokolov a.s.	Jednoty 1628 Sokolov, 356 01	251 07 623	100
První rychnovská s.r.o.	Jednoty 1628 Sokolov, 356 01	291 02 227	100
První sedelská s.r.o.	Jednoty 1628 Sokolov, 356 01	291 02 286	100
Romania s.r.o.	Zahradní 948/49 Karlovy Vary, 360 01	635 05 312	100
SOKOREST, s.r.o.	Jednoty 1628 Sokolov, 356 01	279 78 273	100
SOKOREST - zařízení školního stravování, s.r.o.	Jednoty 1628 Sokolov, 356 01	280 02 512	100
SUAS Alternative s.r.o.	Jednoty 1628 Sokolov, 356 01	039 95 933	100
SUAS Polygon s.r.o.	Jednoty 1628 Sokolov, 356 01	066 98 735	100
SUAS Realitní s. r. o.	Jednoty 1628 Sokolov, 356 01	046 82 815	100
SUAS - sanační, s.r.o.	Jednoty 1628 Sokolov, 356 01	291 07 393	100
SUAS Servisní s.r.o.	Jednoty 1628 Sokolov, 356 01	018 34 436	100
SUAS - stavební, s.r.o.	Jednoty 1628 Sokolov, 356 01	617 79 539	100
SUAS-Teplárenská s.r.o.	Jednoty 1628 Sokolov, 356 01	635 05 401	100
Koupaliště Michal s.r.o.	Jednoty 1628 Sokolov, 356 01	263 48 721	90
SUAS - skládková, s.r.o.	Staroměstská 39 Chodov, 357 35	625 84 961	51
ZPA-RP, a.s.	Tovární 2093 Sokolov, 356 01	263 49 566	50,17
Důlní strojírenská společnost, spol. s r.o.	Luční 227 Královské Poříčí, 356 01	491 96 596	50
HAMIZA obalový servis s.r.o.	Nová Ves č.p. 103 Nová Ves, 373 15	026 04 736	50
SOAP Sokolov s.r.o.	Vítězná 2201 Sokolov, 356 01	059 55 327	50
SUAS - Lindner s.r.o.	Vřesová č.p. 1 Vřesová, 357 35	014 40 861	50
PURS akciová společnost	Ovenecká 363/30 Praha 7 - Bubeneč, 170 00	291 42 741	48,6
KORNET s.r.o.	5. května 231 Kraslice, 358 01	483 63 171	24,9
DRUŽSTVO OD URAL SOKOLOV	Jednoty 1631 Sokolov, 356 01	263 98 320	11,63

Ve výroční zprávě jsou dále uváděny informace vztahující se zejména k Sokolovské uhelné.

Sokolovská uhelná je jednou z těžebních společností, které působí v podkrušnohorských hnědouhelných revírech.

Sokolovská uhelná, a. s. byla založena ke dni 1. ledna 1994. V roce 2004 byla dokončena její privatizace, která následně umožnila realizovat proces převzetí jmění právního předchůdce Společnosti. Organizačně je Společnost rozdělena na úseky, které jsou řízeny jednotlivými členy představenstva. Právní poměry Společnosti se řídí právními předpisy a stanovami Společnosti, jimiž je vymezena působnost mezi jednotlivé orgány Společnosti.

Základním strategickým cílem Společnosti je ekonomické a ekologicky šetrné dobývání hnědého uhlí a jeho další zpracování na ušlechtilé formy energie. K těmto aktivitám je Společnost vybavena všemi potřebnými těžebními, úpravárenskými a zpracovatelskými technologiemi. Společnost disponuje cca 120 miliony tun dosažitelných uhelných zásob.

Základními výrobky Společnosti jsou energetické uhlí, elektrická energie a teplo, sušený hnědouhelný prach (multiprach), kamenivo a chemické produkty vznikající při tlakovém zplyňování uhlí. Předmět činnosti firmy doplňují další, zejména pak ekologické aktivity, spojené s rekultivací pozemků dotčených povrchovou těžbou. Význam a dosah těchto aktivit překračuje hranice Společnosti a často i regionu.

Společnost dlouhodobě investuje do modernizace a ekologizace svých zpracovatelských i těžebních provozů. Společnost v roce 2018 a 2017 nevynaložila významné prostředky na výzkum a vývoj.

Společnost vytěžila v roce 2018 celkem 6,8 mil. tun hnědého uhlí. Produkce hnědého uhlí je historicky určena pro vlastní spotřebu a k prodeji externím odběratelům. Uhlí se využívá k výrobě elektrické energie (3,4 TWh) a tepla (více než 1 700 TJ), kterým se zásobuje prostřednictvím dceřiné společnosti přílehlá sídelní a průmyslová aglomerace. Dále prodala 145 tis. tun sušeného hnědouhelného prachu. Společnost byla v roce 2018 významným výrobcem elektrické energie v České republice.

## **Perspektivy a záměry**

Dlouhodobý výhled Společnosti je založen na záměru efektivního vytěžení zásob hnědého uhlí ze sokolovské pánve. Část vytěženého uhlí bude i nadále prodávána externím odběratelům a část bude přeměněna ve vlastních zpracovatelských technologiích na elektrickou energii, teplo a chemické produkty.

Společnost se dlouhodobě a soustavně zabývá rozvojem a inovacemi v oblasti ekologizace a zvyšování účinnosti přeměny hnědého uhlí na čisté energie a paliva. V souvislosti se zpřísnováním ekologické legislativy je nezbytnou nutností také soustavné snižování emisí škodlivých látek do ovzduší a vod a likvidace starých ekologických zátěží. Nezastupitelná je úloha Společnosti při tvorbě nové krajiny v souvislosti se zahlazováním následků důlní činnosti. Společnost se dlouhodobě zabývá sanacemi a rekultivacemi krajiny.

Součástí vyhledávání dalších možností pozitivního ovlivňování životního prostředí je využití současných i nově vyvíjených technologií k ekologicky šetrnému energetickému využívání pevných i kapalných odpadů, vznikajících jak vlastní činností, tak činností jiných subjektů.

Skupina diverzifikuje svoji činnost aktivním hledáním nových příležitostí na trhu. K tomu využívá společnosti Skupiny, jejichž činnost je různorodá od provádění stavebních činností, strojírenských opravářských a elektrotechnických prací, rekultivačních prací, zajišťování stravování zaměstnanců Skupiny, dalších společností i škol v regionu, přes ukládání odpadů, energetiku, teplárenství včetně využití alternativních zdrojů energií, výrobu některých produktů až po provozování hotelu a sportovně rekreační činnosti. Skupina se tak aktivně připravuje na dobu po ukončení těžební činnosti a vytváří nová pracovní místa, aby byla zachována kontinuita životní úrovně v regionu.

## **Charakteristika těžební části Společnosti**

V dolovém poli velkolomu Jiří je vyvinuta až 40 metrů mocná hnědouhelná sloj Antonín. Až do konce své životnosti se bude velkolom Jiří potýkat s těžbou v přerubaných slojích. Z původního množství uhelné substance bylo v minulosti vytěženo 40 až 70 % uhlí hlubinným způsobem, tedy bývalými hlubinnými doly Marie v Královském Poříčí, Bedřich-Anna v Jehličné, Vilém u Sokolova, Jindřich a Jiří v Lomnici. To vše omezuje výkon v lomové těžbě nasazených velkostrojů.

Těžba se zde odehrává v dobývacích prostorech Alberov, Královské Poříčí, Nové Sedlo a Lomnice. Porubní fronta postupuje od roku 1949 od Vintířova směrem k Sokolovu rychlostí cca 100 metrů ročně. V období let 1949 až 2018 bylo z tohoto lomu vytěženo celkem 977,9 mil. m<sup>3</sup> skrývky a 351,7 mil. tun uhlí. Na vytěžení jedné tuny uhlí bylo třeba skrýt 2,8 m<sup>3</sup> nadloží.

Hlavním výrobkem Společnosti je hnědé uhlí. V současnosti uhlí pochází z lomu Jiří a z doplňkové lokality pilíř Svatava. V obou případech jde o třetihorní hnědé uhlí sloje Antonín s přibližně stejnými parametry z hlediska obsahu popelovin a síry i jiných látek. Společnost rozvíjí těžbu v lomu Poříčí, čímž umožňuje dosažení cca 120 mil. tun uhelných zásob.

Vytěžené uhlí je zpracováváno na požadované parametry z hlediska obsahu síry, vody, popelovin a dalších vlastností. Více než polovina vytěženého hnědého uhlí je následně zušlechťována a zhodnocována v rámci Společnosti ve zpracovatelské části. Další část produkce je prodávána externím odběratelům ve formě prachového uhlí nebo multiprachu.

Společnost provozuje vlastní kamenolom Horní Rozmyšl poblíž Vřesové, kde se vyrábí certifikované směsi drceného kameniva a hrubé drcené kamenivo ze žuly v rozmezí frakcí od 0 do 125 mm včetně netříděného lomového kamene.

## **Těžební úsek**

Sekce tohoto úseku zajišťují těžbu skrývky, uhlí, kameniva, jejich přepravu a ostatní související činnosti.



## **Sekce Skrývka**

Tato sekce zajišťuje na lomu Jiří odtěžení nadložní části horninového masivu, aby uvolnila hnědouhelnou sloj Antonín k těžbě. K tomu má k dispozici dva velké technologické celky řady 2 (TC2), složené z kolesového rýpadla KU 800, dálkové pásové dopravy šíře 1 800 mm a pásového zakladače ZP 6600. Tyto celky zajišťují odtěžení největší části skrývky.

Pro těžbu skrývky na lomu Jiří se dále používají malé technologické celky řady 1 (TC1), složené z kolesového rýpadla KU 300, dálkové pásové dopravy šíře 1 400 a 1 600 mm a pásového zakladače ZP 2500, popřípadě pásového vozu zakládacího PVZ 2500. Veškerá vytěžená skrývka z lomu Jiří byla dosud zakládána na vnitřní výsypku lomu Jiří. Od konce roku 2017 je část skrývky z lomu Jiří zakládána do zbytkové jámy lomu Družba.

Technologií, nasazenou v těžbě skrývky na lomu Poříčí, jsou do poloviny roku 2019 lopatová rýpadla E 2,5 a E 303 ve spojení s kolejovou dopravou rozchodu 1 435 mm. Elektrické vlakové soupravy přemísťují těžný nadložní materiál (skrývku) na vnitřní výsypku zbytkové jámy lomu Družba, kde je zakládán lopatovým rýpadlem E 303 nebo na vnější výsypku Smolnice, kde je zakládán lopatovým rýpadlem E 2,5. V závěrných svazích lomu Poříčí je od roku 2018 provozována těžba pomocí automobilové technologie (dampry) a hydraulického lopatového rýpadla. Na technologickém celku TC1 Poříčí s DPD šíře 1 400 mm byla koncem roku 2018 těžební činnost dočasně pozastavena.

Sekce Skrývka také zajišťuje těžbu dle nově vydaného POPD na doplňkové lokalitě pilíř Svatava.

## **Sekce Těžba uhlí**

Prvotním úkolem této sekce je zajištění těžby uhlí v lomu Jiří ze sloje Antonín v požadovaném množství a kvalitě dle požadavků jednotlivých odběratelů. Těžba na lomu Jiří je ve své podstatě jedinečná, s ohledem na způsob zčišťování, vyklízení a úpravy postupů, ve vztahu k narůstajícímu vlivu bývalé hlubinné činnosti v těžebních prostorech. Požadované kvality uhlí je dosaženo mícháním uhlí přímo na dopravních linkách bez dalších úpravárenských procesů vyjma drcení uhlí na požadovanou frakci. K těžbě je využíváno osmi kolesových rýpadel KU 300 a dálkové pásové dopravy šíře 1 400 mm a 1 600 mm. Uhlí je dopravováno přes vynášecí vozy k drtičům a dále na nakládací stanice, kde je nakládáno do železničních vagónů. Odtud je již uhlí přepraveno k využití ve zpracovatelské části Společnosti nebo k jednotlivým externím odběratelům.

## **Sekce Báňská příprava**

Sekce zajišťuje zemní práce na Těžebním úseku (hloubení retenčních nádrží, přípravu terénu před postupem TC2), přestavby, prodlužování a zkracování DPD, provoz, údržbu a přemísťování čerpacích stanic, budování odvodňovacích rýh pro odvádění důlních a povrchových vod do retenčních nádrží a jejich následnou úpravu. Dále sekce zajišťuje rekultivační a demoliční práce.

V kamenolomu Horní Rozmyšl je realizována těžba žuly. K jejímu uvolnění dochází clonovými odstřely a sekundárním rozpojováním sbíjecími kladivy. Kamenivo je drceno čelistovým a následně kuželovým drtičem a tříděno podle frakcí.

V těžebních řezech lomu Jiří zajišťuje sekce nátrásné plošné odstřely k narušení tvrdých skrývkových poloh.

## **Sekce Kolejová doprava**

Sekce zajišťuje veškerý kolejový provoz potřebný pro Společnost. Dopravuje uhlí z nakládacích stanic do zpracovatelské části ve Vřesové nebo na nádraží ČD. Sekce se podílí i na přepravě uhlí do elektráren externích odběratelů. Dále zajišťuje převoz skryvky z lomu Poříčí na výsypky. Vagóny s chemickými produkty jsou směřovány ze zpracovatelské části na nádraží ČD a odtud jsou dále odbytovány. Uvnitř Společnosti jsou transportovány popílký a zajišťována další potřebná přeprava. Dalším předmětem činnosti této sekce je zajištění provozu pevných a pohyblivých kolejí včetně jejich údržby.

## **Sekce Důlně technické činnosti**

Úkolem sekce je zajištění likvidace historických důlních děl v postupech velkostrojů v rizikových územích. V lomových provozech, zejména v lomu Jiří, zajišťuje sekce provádění sond před postupy velkostrojů v rizikových územích, likvidaci objektů po bývalé hlubinné činnosti v postupech velkostrojů, uzavírání starých důlních děl, likvidace zápar a sanace starých důlních děl. Do sekce je začleněna rovněž Závodní báňská záchranná stanice, která je součástí integrovaného záchranného systému Karlovarského kraje.

## **Sekce Autodoprava**

Sekce zajišťuje většinu potřeb Společnosti z hlediska nákladní přepravy, přepravy osob a provozu těžké mechanizace a jeřábů včetně zabezpečení servisních činností pro vozový park celé Skupiny. Dále zajišťuje přepravní výkony dceřiným společnostem a externím zákazníkům.

## **Sekce Báňský rozvoj a příprava výroby**

Sekce vznikla sloučením sekce Báňského rozvoje, sekce Měřictví a Geologie a oddělení přípravy výroby a zajišťuje především vypracování POPD a ročních projektů pro jednotlivé lomy a výsypky. Dále mimo jiné provádí dílčí výpočty stability svahů a výsypek a monitoring těchto svahů a výsypek. Předmětem činnosti je i zabezpečování sanačních a rekultivačních prací a v neposlední řadě také výkony a služby v oblasti měřictví, geologie a ochrany přírodních léčivých zdrojů lázeňského města Karlovy Vary.

## **Sekce Prodej tuhých paliv**

Úkolem sekce je prodej prachového uhlí, tříděných druhů uhlí, mourových kalů a multiprachů včetně zajištění přepravy smluvním odběratelům na základě ročních i dlouhodobých kupních smluv. Pracovníci sekce rovněž vyřizují případné kvalitativní i kvantitativní reklamace.

## **Správa Těžebního úseku**

Řídící a organizační činnosti Těžebního úseku pod členem představenstva pověřeným jeho řízením zajišťují dále sekce Hlavního inženýra a Hlavního ekonoma.

## **Charakteristika zpracovatelské části Společnosti**

Postupně byly od roku 1962 ve Vřesové uváděny do provozu jednotlivé zpracovatelské technologie a od roku 1969 je provozována tlaková plynárna, která je součástí rozsáhlého komplexu výrobních technologií založených na zpracování vytěženého hnědého uhlí. Zpracovatelský kombinát ve Vřesové obsahuje kromě tlakového zplynění i paroplynovou elektrárnu a teplárnu, úpravu uhlí, technologie pro čištění odpadních vod a likvidaci plyných emisí. Tlaková plynárna ve Vřesové má instalováno 26 generátorů LURGI se sesuvným ložem, hořákový generátor pro využití vedlejších kapalných produktů a je doplněna moderním odsířením.

Ukončením výstavby paroplynové elektrárny v roce 1996 došlo k zásadní diverzifikaci výrobního programu zpracovatelské části Společnosti. Výrobní program je zaměřen na produkci elektrické energie a tepla na bázi výroby energoplynu tlakovým zplyňováním hnědého uhlí. Vznikla tak účinná jednotka s výhodnými regulačními vlastnostmi, která umožňuje využít pro výrobu elektriny hnědé uhlí. V širokém rozsahu jsou zde aplikovány moderní čistící postupy pro snížení vlivu výroby plynu a provozu elektrárny na životní prostředí.

### **Zpracovatelský úsek**

Sekce tohoto úseku zajišťují přeměnu uhlí na ušlechtilé druhy energií.

#### **Sekce Úprava uhlí**

Tato sekce provádí drcení, sušení a třídění uhelné vsázky pro další zpracování. Odtříděná jemná frakce (podsítné) je spalována v klasické tepelné elektrárně. Hrubá frakce tvoří vsázku pro tlakové zplyňování. Odpadní vody z uhelných provozů jsou po vyčištění recirkulovány. Mourové kaly z čištění jsou dále energeticky využívány. Byla zde vybudována technologie pro dávkování alternativních paliv k vsázce pro tlakové zplyňování.

#### **Sekce Generátorovna, Fenolka, Rectisol**

Tlakovým zplyňováním uhlí je v technologicky úzce provázaných činnostech v rámci sekci Generátorovna, Fenolka a Rectisol (souhrnně tlaková plynárna) vyráběn energoplyn. Technologie zahrnuje výrobu plynu v generátorech LURGI a čištění plynu v selektivní vypírce Rectisol. Vyroběný surový plyn se po vyčištění stává základním palivem pro paroplynovou elektrárnu. Technologické zařízení Generátorovny je dále doplněno o jednotku pro zplyňování kapalných chemických produktů. V procesu zplyňování jsou ekologicky zpracovávány odpady.

Součástí sekce Fenolka je i rozsáhlý systém vodního hospodářství, který zajišťuje dodávku a úpravu užitkové, chladicí, plavicí a pitné vody.

## **Sekce Teplárna**

Tepelná elektrárna spaluje podsítnou frakci uhlí z přípravy vsázky pro tlakovou plynárnu. Technologie je doplněna o moderní odsíření spalin metodou mokré vápencové vypírky, která je zárukou plnění nových emisních limitů SO<sub>2</sub> i po zprůsňení od roku 2021. Vyrobená elektrická energie je dodávána do distribuční soustavy a pro vlastní spotřebu Společnosti. Tepelná elektrárna dále dodává technologické teplo ve formě páry pro sušení uhlí, jak pro přípravu vsázky, tak i pro výrobu multiprachy, pro tlakové zplyňování a pro technologie čištění plynu a zpracování plynárenských vod. Tepelná energie je využita nejen pro výrobu elektrické energie ve zpracovatelském závodě, ale i pro vytápění okolních sídelních aglomerací (Karlovy Vary, Chodov, Nejde, Nové Sedlo a Vintřov) formou centrálního zásobování teplem.

## **Sekce Paroplynový cyklus**

Paroplynová elektrárna je tvořena dvěma identickými bloky, které jsou složeny z plynové a parní turbíny, spalínového kotle, zařízení pro vyvedení elektrického výkonu, řídicího systému bloku, pomocného a společného zařízení.

Energoplyn, který byl vyroben tlakovým zplyněním uhlí, je v technologii elektrárny používán jako základní palivo. Doplnkovým palivem, které umožňuje rychlé změny výkonů bloku a palivem záložním, je zemní plyn.

Elektrická energie vyráběná spalováním energoplynu má charakter ekologicky čisté elektřiny.

Parní část provozu této elektrárny je úzce propojena s klasickou tepelnou elektrárnou. Spojení obou technologií vytvořilo pružný a provozně spolehlivý celek. Emise škodlivin jsou minimalizovány jednak použitými palivy a jednak v samotné technologii.

## **Sekce Elektroprovoz**

Organizačně je do úseku zařazena i sekce Elektroprovoz, která zabezpečuje v rámci celé Společnosti veškeré činnosti spojené s výrobou, rozvodem i dodávkami elektřiny. Pečuje o rozvodny, vedení různých napěťových úrovní a výrobní elektrozařízení. Zabezpečuje i odborné činnosti spojené s provozem lokální distribuční soustavy.

## **Sekce Centrální laboratoře**

Sekce Centrální laboratoře zajišťuje veškerou laboratorní kontrolu pro výrobní úseky Společnosti. Určitou kapacitu nabízí vedení laboratoře externím zákazníkům, zejména v oblasti měření emisí, imisí a analýz vody, vodných výluhů, zemin a odpadů, kapalných a tuhých paliv, dále v měření rizikových faktorů pracovního prostředí (hluk, prach, chemické škodliviny), olejů a hluku v mimopracovním prostředí.

## **Správa Zpracovatelského úseku**

Řídící a organizační činnosti Zpracovatelského úseku pod členem představenstva pověřeným jeho řízením zajišťují dále sekce Hlavního inženýra, Hlavního ekonoma a Obchodu s energiemi.

## Charakteristika provozních a správních činností Společnosti

### Provozní úsek

Sekce tohoto úseku zajišťují část nevýrobních a obslužných procesů, které přímo nesouvisí s těžbou uhlí, výrobou elektrické či tepelné energie a jiných hlavních produktů.

### Sekce Údržba

Hlavní činností je údržba technologií těžební a zpracovatelské části Společnosti. Tuto činnost zajišťuje sekce Údržba. V průběhu roku 2015 se organizačně a ekonomicky tato činnost zracionalizovala a zefektivnily se procesy údržby s cílem uspořit náklady na opravy a údržbu zařízení obou výrobních úseků Společnosti.

Na Těžebním úseku zajišťuje údržbu a opravy všech technologických celků, lokomotiv, důlních vozů a další obslužné mechanizace. Na Zpracovatelském úseku provádí údržbu jednotlivých technologických částí úpravy uhlí, zařízení pro výrobu energoplynu, tepelné a paroplynové elektrárny.

Se změnou organizační struktury byly do gesce Provozního úseku soustředěny **agendy bývalého Ekonomického a Personálního úseku**. Jedná se o agendy vedení účetnictví, evidence majetku a daňové problematiky. Metodicky řídí plánování a controlling, zabezpečuje správu finančních aktiv včetně provozu podnikové spořitelny. Součástí úseku je i oddělení Zásobování, zajišťující skladování materiálu a zboží. Součástí úseku je také informatika včetně telekomunikací a zajišťování agendy veřejných zakázek. Provozní úsek dále zajišťuje personální činnosti, vedení mzdové agendy Společnosti a ostatních společností ve Skupině. Sekce Vzdělávání zajišťuje školení vlastních zaměstnanců i zaměstnanců jiných firem a provoz svářečské školy. Dále sem spadá spisová služba a zajištění stravování vlastních zaměstnanců, důchodců i externích strávníků.

### Správní úsek

Správní úsek zahrnuje administrativně – technické činnosti Skupiny. Jedná se o činnost investic Společnosti a ostatních společností ve Skupině, evidenci a správu majetku a právní služby. Do kompetence tohoto úseku dále patří výkony a služby související se zajištěním bezpečnosti práce a prevence požární ochrany včetně prevence závažných havárií a ekologie Skupiny. Do gesce úseku je zahrnut i Hasičský záchranný sbor, který je součástí Integrovaného záchranného systému Karlovarského kraje. Úsek rovněž zabezpečuje ochranu a ostrahu majetku Skupiny.

## Zpráva o podnikatelské činnosti

### Hospodaření Skupiny Sokolovská uhelná

K 31. prosinci 2018 tvořily Skupinu společnost Sokolovská uhelná a 23 společností, ve kterých má majetkový podíl.

#### Elektrárna Tisová, a.s.

Společnost provozuje uhelnou elektrárnu, která produkuje elektrickou energii a teplo.

Majetkový podíl Sokolovské uhelné v této společnosti činí 100 %.

#### Přehled vybraných výsledků společnosti (tis. Kč)

<u>Ukazatel</u>	2018	2017
Výkony celkem	1 580 819	1 538 218
HV před zdaněním	5 271	-116 424
Vlastní kapitál	728 077	722 806
Aktiva netto	923 318	1 069 057

#### FK Baník Sokolov a.s.

Společnost vlastní licenci na druhou fotbalovou ligu. Hospodářský rok začíná 1. července a končí 30. června.

Majetkový podíl Sokolovské uhelné v této společnosti činí 100 %.

#### Přehled vybraných výsledků společnosti HR (tis. Kč)

<u>Ukazatel</u>	2017	2016
Výkony celkem	24 273	25 570
HV před zdaněním	-238	931
Vlastní kapitál	3 953	4 255
Aktiva netto	7 616	8 596

#### Golf Sokolov a.s.

Předmětem činnosti společnosti je provozování golfového areálu a organizování golfových soutěží. Společnost na základě smluv dále provozně zajišťuje činnosti zemědělské a lesnické výroby a provoz některých technologických zařízení pro Skupinu.

Majetkový podíl Sokolovské uhelné v této společnosti činí 100 %.

#### Přehled vybraných výsledků společnosti (tis. Kč)

<u>Ukazatel</u>	2018	2017
Výkony celkem	41 189	46 237
HV před zdaněním	-2 040	1 037
Vlastní kapitál	115 259	117 863
Aktiva netto	120 973	124 482

### **První rychnovská s.r.o.**

Společnost se zabývá pronájmem a správou vlastních nebo pronajatých nemovitostí.

Sokolovská uhelná od srpna 2018 vlastní 100% majetkový podíl.

### **První sedelská s.r.o.**

Společnost se zabývá pronájmem a správou vlastních nebo pronajatých nemovitostí.

Sokolovská uhelná od srpna 2018 vlastní 100% majetkový podíl.

### **Romania s.r.o.**

Společnost poskytuje ubytovací služby v pronajatém hotelu Romania, který je v majetku Sokolovské uhelné. Hotel je situován na rozhraní obchodní a lázeňské zóny v centru Karlových Varů. Nabízí svým klientům ubytování včetně možnosti zakoupení plné penze ve 32 komfortně vybavených pokojích.

Majetkový podíl Sokolovské uhelné v této společnosti činí 100 %.

#### **Přehled vybraných výsledků společnosti (tis. Kč)**

<b>Ukazatel</b>	<b>2018</b>	<b>2017</b>
<b>Výkony celkem</b>	10 652	11 201
<b>HV před zdaněním</b>	1 293	1 644
<b>Vlastní kapitál</b>	12 961	13 285
<b>Aktiva netto</b>	14 362	14 585

### **SOKOREST, s.r.o.**

Společnost zajišťuje především závodní stravování a další stravovací služby pro Skupinu a další subjekty. Dále poskytuje stravovací a cateringové služby, jako je výroba lahůdek, komplexní servis rautů, banketů, svateb nebo velkých plesů.

Majetkový podíl Sokolovské uhelné v této společnosti činí 100 %.

#### **Přehled vybraných výsledků společnosti (tis. Kč)**

<b>Ukazatel</b>	<b>2018</b>	<b>2017</b>
<b>Výkony celkem</b>	71 855	72 374
<b>HV před zdaněním</b>	3 160	4 081
<b>Vlastní kapitál</b>	7 721	8 378
<b>Aktiva netto</b>	14 985	15 517

## **SOKOREST - zařízení školního stravování, s.r.o.**

Společnost poskytuje stravovací služby školám v regionu. Smluvními partnery jsou střední školy v Sokolově, Karlových Varech a Ostrově.

Majetkový podíl Sokolovské uhelné v této společnosti činí 100 %.

### **Přehled vybraných výsledků společnosti (tis. Kč)**

<b>Ukazatel</b>	2018	2017
<b>Výkony celkem</b>	20 508	16 645
<b>HV před zdaněním</b>	31	30
<b>Vlastní kapitál</b>	56	47
<b>Aktiva netto</b>	2 232	1 431

## **SUAS Alternative s.r.o.**

Společnost byla založena za účelem podnikání v oblasti alternativních zdrojů tepelné energie.

Majetkový podíl Sokolovské uhelné v této společnosti činí 100 %.

### **Přehled vybraných výsledků společnosti (tis. Kč)**

<b>Ukazatel</b>	2018	2017
<b>Výkony celkem</b>	19 745	14 722
<b>HV před zdaněním</b>	-14 090	-16 588
<b>Vlastní kapitál</b>	-44 008	-29 918
<b>Aktiva netto</b>	15 262	10 856

## **SUAS Polygon s.r.o.**

Společnost byla založena za účelem přípravy území pro realizaci vývojového a výzkumného centra významného automobilového výrobce.

Majetkový podíl Sokolovské uhelné v této společnosti činí 100 %.

### **Přehled vybraných výsledků společnosti (tis. Kč)**

<b>Ukazatel</b>	2018	2017
<b>Výkony celkem</b>	0	0
<b>HV před zdaněním</b>	-8	0
<b>Vlastní kapitál</b>	192	200
<b>Aktiva netto</b>	192	200



### **SUAS Realitní s. r. o.**

Společnost byla založena za účelem správy vlastních aktiv.

Majetkový podíl Sokolovské uhelné v této společnosti činí 100 %.

#### **Přehled vybraných výsledků společnosti (tis. Kč)**

<b>Ukazatel</b>	<b>2018</b>	<b>2017</b>
<b>Výkony celkem</b>	11	35 306
<b>HV před zdaněním</b>	-106	-411
<b>Vlastní kapitál</b>	101 136	101 255
<b>Aktiva netto</b>	101 149	101 291

### **SUAS - sanační, s.r.o.**

Společnost podniká v oblasti zemědělské výroby. Dále zajišťuje organizování a řízení sanačních a revitalizačních prací v regionu na základě smluv o sdružení s jinými společnostmi.

Majetkový podíl Sokolovské uhelné v této společnosti činí 100 %.

#### **Přehled vybraných výsledků společnosti (tis. Kč)**

<b>Ukazatel</b>	<b>2018</b>	<b>2017</b>
<b>Výkony celkem</b>	17 185	25 614
<b>HV před zdaněním</b>	-2 286	-1 261
<b>Vlastní kapitál</b>	-1 280	574
<b>Aktiva netto</b>	35 209	34 589

### **SUAS Servisní s.r.o.**

Společnost zajišťuje opravy a údržbu strojů a zařízení zejména pro Elektrárnu Tisová, dále zajišťuje nákup a skladování vybraného materiálu a zboží pro Skupinu a provozuje některé technologie pro společnosti Skupiny.

Majetkový podíl Sokolovské uhelné v této společnosti činí 100 %.

#### **Přehled vybraných výsledků společnosti (tis. Kč)**

<b>Ukazatel</b>	<b>2018</b>	<b>2017</b>
<b>Výkony celkem</b>	573 321	240 458
<b>HV před zdaněním</b>	9 983	9 038
<b>Vlastní kapitál</b>	15 826	7 620
<b>Aktiva netto</b>	193 030	159 463

## SUAS - stavební, s.r.o.

Hlavním předmětem činnosti společnosti je hrubá stavební výroba a další související práce: lešenářské, zámečnické, pokrývačské, izolačské, klempířské, malířské, instalatérské a truhlářské. Společnost realizuje opravy a rekonstrukce budov a technologií. Společnost při realizaci zakázek spolupracuje s řadou specializovaných subdodavatelů tak, aby poskytovala komplexní služby k pokrytí požadavků odběratelů.

Majetkový podíl Sokolovské uhelné v této společnosti činí 100 %.

### Přehled vybraných výsledků společnosti (tis. Kč)

<u>Ukazatel</u>	2018	2017
<b>Výkony celkem</b>	258 930	156 509
<b>HV před zdaněním</b>	18 593	19 868
<b>Vlastní kapitál</b>	58 014	58 917
<b>Aktiva netto</b>	161 167	157 661

## SUAS-Teplárenská s.r.o.

Společnost zajišťuje odbyt tepelné energie ze Sokolovské uhelné a dále se zaměřuje na technické a provozní zajištění teplofikačních zařízení v regionu, tzv. externí teplofikace.

Majetkový podíl Sokolovské uhelné v této společnosti činí 100 %.

### Přehled vybraných výsledků společnosti (tis. Kč)

<u>Ukazatel</u>	2018	2017
<b>Výkony celkem</b>	385 751	409 573
<b>HV před zdaněním</b>	20 434	17 164
<b>Vlastní kapitál</b>	262 237	245 670
<b>Aktiva netto</b>	348 544	335 487

## Koupaliště Michal s.r.o.

Předmětem činnosti je provozování vodního areálu Michal, který je ve vlastnictví Sokolovské uhelné. V areálu koupaliště jsou k dispozici rozličná sportoviště. Návštěvníci, o jejichž bezpečnost se stará profesionální vodní záchranná služba, mohou využívat bohaté technické vybavení a zázemí včetně stánků s občerstvením. Areál je dále využíván k organizování společenských akcí a koncertů pro veřejnost.

Majetkový podíl Sokolovské uhelné v této společnosti činí 90 %.

### Přehled vybraných výsledků společnosti (tis. Kč)

<u>Ukazatel</u>	2018	2017
<b>Výkony celkem</b>	3 573	2 518
<b>HV před zdaněním</b>	80	40
<b>Vlastní kapitál</b>	400	335
<b>Aktiva netto</b>	666	573

## **SUAS - skládková, s.r.o.**

Společnost provozuje zejména skládku tuhých komunálních a průmyslových odpadů u Vřesové. Dále vyrábí ze skládkového plynu elektrickou energii a zapůjčuje velkoobjemové kontejnery na odpad. Hospodářský rok začíná 1. června a končí 31. května.

Majetkový podíl Sokolovské uhelné v této společnosti činí 51 %.

### **Přehled vybraných výsledků společnosti HR (tis. Kč)**

<b>Ukazatel</b>	<b>2017</b>	<b>2016</b>
<b>Výkony celkem</b>	26 428	25 947
<b>HV před zdaněním</b>	-2 756	-450
<b>Vlastní kapitál</b>	38 959	41 192
<b>Aktiva netto</b>	71 759	72 631

## **ZPA-RP, a.s.**

Společnost se zabývá výstavbou, rekonstrukcemi a údržbou systémů měření a regulace, systémů kontroly a řízení a silnoproudými technologickými systémy zejména v oborech energetiky, těžby uhlí, chemie a vodárenství. Poskytované služby mají komplexní charakter, zahrnují přípravu projektu, projekt, dodávky, montáž, uvedení do provozu, zaškolení obsluhy a servis.

Majetkový podíl Sokolovské uhelné v této společnosti činí 50,17 %.

### **Přehled vybraných výsledků společnosti (tis. Kč)**

<b>Ukazatel</b>	<b>2018</b>	<b>2017</b>
<b>Výkony celkem</b>	223 636	373 437
<b>HV před zdaněním</b>	11 997	14 150
<b>Vlastní kapitál</b>	44 536	41 538
<b>Aktiva netto</b>	88 369	78 958

## **Důlní strojírenská společnost, spol. s r.o.**

Společnost podniká v oblasti strojírenství a důlních opravárenských činností.

Majetkový podíl Sokolovské uhelné v této společnosti činí 50 %.

### **Přehled vybraných výsledků společnosti (tis. Kč)**

<b>Ukazatel</b>	<b>2018</b>	<b>2017</b>
<b>Výkony celkem</b>	378 219	350 983
<b>HV před zdaněním</b>	22 847	26 572
<b>Vlastní kapitál</b>	47 994	39 837
<b>Aktiva netto</b>	160 610	120 602

## **HAMIZA obalový servis s.r.o.**

Společnost se zabývá výrobou vlnitého papíru a lepenky, papírových a lepenkových obalů. Sokolovská uhelná má od prosince 2018 ve společnosti majetkový podíl 50 %.

## **SOAP Sokolov s.r.o.**

Společnost byla založena za účelem vybudování a provozování zařízení na výrobu mýdla.

Majetkový podíl Sokolovské uhelné v této společnosti činí 50 %.

### **Přehled vybraných výsledků společnosti (tis. Kč)**

<b>Ukazatel</b>	<b>2018</b>	<b>2017</b>
<b>Výkony celkem</b>	1 601	0
<b>HV před zdaněním</b>	86	-288
<b>Vlastní kapitál</b>	-2	-88
<b>Aktiva netto</b>	102 911	22 258

## **SUAS – Lindner s.r.o.**

Společnost provozuje zařízení na zpracování energosádrovce z odsiřovacího zařízení Sokolovské uhelné ve Vřesové.

Majetkový podíl Sokolovské uhelné v této společnosti činí 50 %.

### **Přehled vybraných výsledků společnosti (tis. Kč)**

<b>Ukazatel</b>	<b>2018</b>	<b>2017</b>
<b>Výkony celkem</b>	29 762	7 116
<b>HV před zdaněním</b>	-1 112	-1 070
<b>Vlastní kapitál</b>	206 734	202 234
<b>Aktiva netto</b>	214 006	225 991

## **PURS akciová společnost**

Společnost byla založena za účelem akvizic v oblasti energetiky.

Majetkový podíl Sokolovské uhelné v této společnosti činí 48,6 %.

### **Přehled vybraných výsledků společnosti (tis. Kč)**

<b>Ukazatel</b>	<b>2018</b>	<b>2017</b>
<b>Výkony celkem</b>	1	1
<b>HV před zdaněním</b>	-22	-65
<b>Vlastní kapitál</b>	3 333	3 355
<b>Aktiva netto</b>	3 370	3 381

## Tvorba hospodářského výsledku Skupiny

V roce 2018 vytvořila Skupina zisk po zdanění ve výši 374 mil. Kč, z toho konsolidovaný výsledek hospodaření bez menšinových podílů činil 369 mil. Kč. Hospodářský výsledek před zdaněním činil 423 mil. Kč, daň z příjmů představovala v roce 2018 souhrnnou hodnotu 49 mil. Kč.

Na uvedeném výsledku před zdaněním se podílely výnosy ve výši 8 492 mil. Kč a vynaložené náklady v hodnotě 8 069 mil. Kč. Konsolidované tržby za výrobky a služby činily 6 854 mil. Kč. Výkonová spotřeba dosáhla výše 3 115 mil. Kč.

## Struktura majetku Skupiny a zdroje financování

### Aktiva Skupiny k 31. prosinci 2018 (mld. Kč):

Stálá aktiva	8,5
Oběžná aktiva	7,4
<b>Celkem</b>	<b>15,9</b>

### Pasiva Skupiny k 31. prosinci 2018 (mld. Kč):

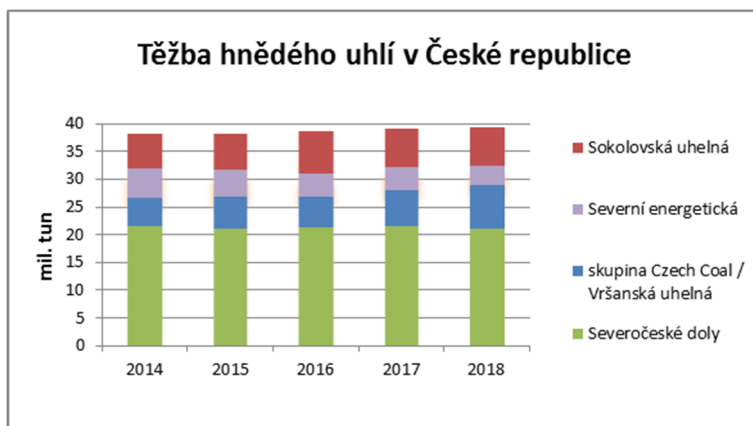
Vlastní kapitál	11,3
Cizí zdroje	4,6
<b>Celkem</b>	<b>15,9</b>

## Hospodaření společnosti Sokolovská uhelná

### Podnikatelské prostředí

#### Pevná paliva

Hnědouhelné společnosti v roce 2018 vytěžily 39,3 mil. tun hnědého uhlí. Z porovnání těžebních výsledků jednotlivých společností vyplývá, že největší producent hnědého uhlí, společnost Severočeské doly, vytěžila v roce 2018 celkem 21,0 mil. tun hnědého uhlí. Sokolovská uhelná měla roční těžbu ve výši 6,8 mil. tun uhlí.



Podíl jednotlivých hnědouhelných společností na celkové těžbě hnědého uhlí v České republice je víceméně ustálen a výrazně se v průběhu posledních let nemění.

Z těžby sokolovského hnědého uhlí v roce 2018 v celkové výši 6,8 mil. tun činil odbyt pevných paliv 3,3 mil. tun, část vytěženého uhlí pak byla spotřebována v rámci vlastních zpracovatelských kapacit k výrobě elektrické energie a tepla.

Odbytovou produkci sokolovského uhlí, která je směřována především na tuzemský trh, zajišťuje pouze lom Jiří s doplněním kapacity z lokality pilíř Svatava.

Odbyt sušeného hnědouhelného prachu zaznamenal meziroční nárůst o 15 tis. tun.

## **Energetika**

Podnikatelské prostředí v elektroenergetice v celoevropském kontextu, tedy i v České republice, je i nadále ovlivňováno především pokračující nestabilitou způsobenou výrazně nízkou poptávkou u dlouhodobých produktů na trhu s elektrickou energií. Nejistotu způsobuje nejednotnost členských států Evropské unie na vytvoření a další směřování jednotného energetického trhu pramenící především z rozdílných pohledů na zastoupení jednotlivých typů zdrojů ve zdrojové základně. K lepšímu fungování nepřispěla ani implementace poslední fáze REMIT (nařízení Evropského parlamentu a Rady EU č. 1227/2011 o integritě a transparentnosti velkoobchodního trhu s energií). Začínají se již objevovat první náznaky dopadů tzv. „zimního balíčku“ Evropské komise (Zimní balíček je souhrnem legislativních úprav pro oblast energetiky, především elektroenergetiky).

Pro rok 2018 nedošlo ke zvýšení nákladů koncových zákazníků na podporu obnovitelných zdrojů i přes stále se zvyšující nárůst výroby státem dotované elektřiny (rozdíl byl kryt ze státního rozpočtu ČR). Významnou částí se na vývoji v energetice podílí trh s emisními povolenkami, resp. zásahy do něj.

V průběhu roku 2018 došlo k výraznému růstu cen elektrické energie. Tento růst byl způsoben jednak růstem cen ostatních energetických komodit, tj. ropy, černého uhlí a zemního plynu, ale především růstem ceny emisních povolenek CO<sub>2</sub> (o cca 300 %).

Burza EEX je nadále určující pro ceny silové elektrické energie ve středoevropském regionu. V ČR je elektrická energie obchodována na burze PXE, jež je součástí skupiny EEX.

Dlouhodobý trh s podpůrnými službami i nadále cenově mírně klesal. Tento pokles byl způsoben vysoce konkurenčním prostředím na tomto trhu. Krátkodobý trh byl velice volatilní s výrazným nedostatkem zdrojů poskytujících podpůrné služby ve druhém a třetím čtvrtletí roku 2018, a s tím spojené vysoké spotové ceny.

## **Chemické produkty**

Při procesu zplyňování hnědého uhlí vznikají vedle hlavního produktu, kterým je energoplyn, i vedlejší chemické produkty. Tyto produkty jsou svým chemickým složením i způsobem použití jedinečné v rámci České republiky.

Hnědouhelný generátorový dehet je využíván v cementárnách a teplárnách jako alternativní palivo k těžkým topným olejům nebo zemnímu plynu. Fenolový koncentrát, kapalný čpavek a kyselina sírová nachází využití v chemickém a papírenském průmyslu.

## Výroba a prodej

### Těžba uhlí a skrývky

Sokolovská uhelná v roce 2018 vytěžila celkem 17 308 tis. m<sup>3</sup> skrývky. Kromě skrývky se z lomu Jiří vytěžilo 1 631 tis. m<sup>3</sup> výklizu, jedná se o hmoty související s historickou hlubinnou těžbou uhlí, kdy docházelo po vyrubání k zavalování vytěžených komor a chodeb ve sloji nadložními jíly.

Za rok 2018 Společnost vytěžila celkem 6 848 tis. tun uhlí.

### Pevná paliva

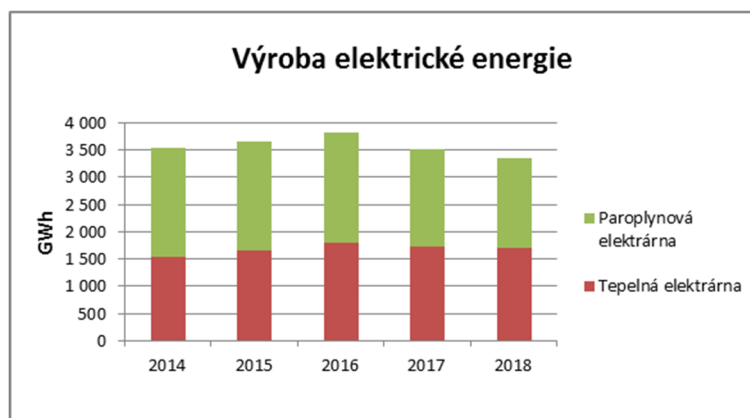
Sokolovská uhelná v roce 2018 prodala 3 341 tis. tun pevných paliv, z toho prodej uhlí činil 3 196 tis. tun a prodej sušeného hnědouhelného prachu 145 tis. tun.

Dodávky energetického prachového uhlí byly určeny jak pro odsířené, tak i pro neodsířené odběratelské zdroje, dodržování smluvní kvality při realizaci dodávek zejména nízkosírného paliva bylo dosaženo mícháním uhlí z různých, kvalitativně odlišných, partií uhelné sloje. Požadovaných parametrů bylo dosaženo i přes trvalé zhoršování báňsko-geologických podmínek v lomu Jiří zejména navýšení rozsahu ploch zasažených bývalou hlubinnou činností a snižující se mocností uhelné sloje. Tato provozní praxe měla pozitivní ekonomický dopad rovněž u dodávek určených pro některé odběratelské subjekty s odsířenou technologií (Plzeňská teplárenská, Plzeňská energetika, Teplárna České Budějovice).

Další významnou odbytovou aktivitu představoval prodej sušeného hnědouhelného prachu, který v meziročním srovnání vzrostl. Provozování technologie mletí sušeného hnědouhelného prachu je z pohledu výstupních kvalitativních parametrů stabilní.

### Výroba elektrické energie

Paroplynová elektrárna v roce 2018 vyrobila 1 664 GWh elektrické energie. Základním palivem je energoplyn, doplněný zemním plynem. Tepelná elektrárna, jejímž hlavním zdrojem energie je hnědé uhlí, vyprodukovala 1 694 GWh. Točivé redukce, využívající páru s nízkým obsahem energie, vyrobily 2 495 MWh. Výroba elektřiny z obnovitelných zdrojů byla 5 699 MWh (bioplynová stanice), resp. 143 MWh (fotovoltaické elektrárny).



## **Dodávky elektrické energie**

Dodávky elektrické energie, vyrobené v hlavních výrobních jednotkách Sokolovské uhelné, byly v roce 2018 realizovány prostřednictvím tří základních produktů:

- velkoobchodní dodávky silové elektřiny,
- dodávky podpůrných služeb a regulační práce,
- dodávky silové elektřiny a distribučních služeb konečným spotřebitelům.

Velkoobchodní dodávky, povinně registrované v informačním systému Operátora trhu ČR, představují nejvýznamnější složku portfolia energetických produktů Společnosti. Tyto dodávky byly realizovány v režimu vlastní odpovědnosti za odchylku obchodním partnerům na základě bilaterálních ročních kontraktů.

Podpůrné služby byly poskytovány formou primární regulace, sekundární regulace, kladné a záporné 15minutové a 5minutové regulace. V rámci smluvních vztahů s ČEPS se Sokolovská uhelná podílela na regulaci jalového výkonu a napětí v elektrizační soustavě České republiky. Součástí smluvních vztahů s ČEPS bylo i poskytování služby „Ostrovní provoz“.

Celkem bylo odběratelům dodáno 2 979 GWh elektrické energie.

## **Výroba a odbyt tepla**

Dodávky tepelné energie společnosti SUAS-Teplárenská a dalším odběratelům činily 1 716 tis. GJ.

Společnost v roce 2018 provozovala výrobu tepelné energie v Krajkové. Dodávky tepla konečným odběratelům činily 2,6 tis. GJ.

## **Energoplyn, chemické a ostatní produkty**

Energoplyn je využíván jako základní palivo pro paroplynovou elektrárnu k výrobě elektrické energie. Je vyráběn čištěním surového generátorového plynu získávaného převážně zplyňováním hnědého uhlí těženého Společností. V roce 2018 bylo vyrobeno 1 081 mil. m<sup>3</sup> plynu.

Surový plyn pro výrobu energoplynu je vyráběn nejen z uhlí, ale také zplyňováním vedlejších chemických produktů v hořákovém generátoru, což umožňuje Společnosti snižovat spotřebu uhlí při výrobě energoplynu. V procesu zplyňování jsou také zpracovávány odpady, které jsou schváleny Krajským úřadem Karlovarského kraje a jsou uvedeny v integrovaném povolení Společnosti. V paroplynové elektrárně se využívá kromě energoplynu i zemní plyn, a to zpravidla jako náhradní alternativní palivo.

V roce 2018 bylo externím odběratelům dodáno 53,1 tis. tun hnědouhelného generátorového dehtu. Zákazníkům bylo dodáno 11,6 tis. tun fenolového koncentrátu. Kapalný čpavek byl expedován v objemu 6,1 tis. tun. Odbyt kyseliny sírové byl v objemu 19,1 tis. tun.

V kamenolomu Horní Rozmyšl se v roce 2018 vytěžilo 438,7 tis. tun kameniva. Externí odbyt kameniva činil 50 tis. tun.



## Tvorba hospodářského výsledku Společnosti

V roce 2018 vytvořila Sokolovská uhelná zisk po zdanění ve výši 252 mil. Kč. Hospodářský výsledek před zdaněním činil 295 mil. Kč, daň z příjmů představovala v roce 2018 souhrnnou hodnotu 43 mil. Kč.

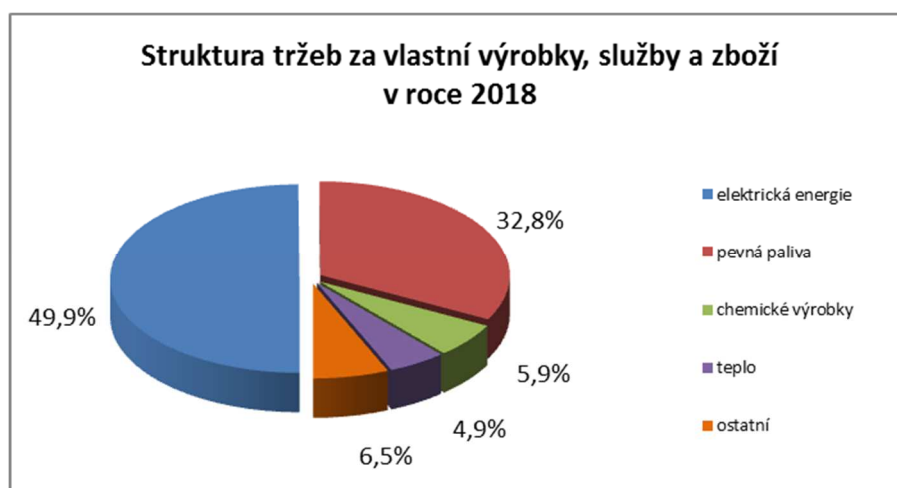
Na uvedeném výsledku před zdaněním se podílely výnosy ve výši 7 603 mil. Kč a vynaložené náklady v hodnotě 7 308 mil. Kč.

## Tvorba provozního hospodářského výsledku

V roce 2018 vytvořila Sokolovská uhelná provozní hospodářský výsledek ve výši 0,2 mld. Kč. Na tomto výsledku se podílely provozní výnosy ve výši 7,5 mld. Kč a provozní náklady částkou 7,3 mld. Kč.

## Výnosy

Tržby za vlastní výrobky, služby a zboží ve výši více než 6,7 mld. Kč tvořily téměř 88 % provozních výnosů. Na těchto tržbách se nejvýznamněji podílel prodej energií ve výši 3,7 mld. Kč. Tržby za pevná paliva činily 2,2 mld. Kč.



Na tržbách z odbytu energií se nejvíce podílely tržby z prodeje elektrické energie (včetně služeb elektrické energie) ve výši téměř 3,4 mld. Kč.

Tržby z prodeje tepla činily 0,3 mld. Kč. Mezi hlavní odběratele tepelné energie patří subjekty napojené na systém centrálního zásobování teplem zejména města a obce v regionu.

Tržby za prodej uhlí dosahující 2,0 mld. Kč tvořily největší část tržeb z prodeje pevných paliv.

Společnost dále získala výnosy ve výši 0,8 mld. Kč z prodeje chemických výrobků, dalších produktů a služeb. Výnosy za služby byly tvořeny zejména tržbami za přepravu pevných paliv, tržbami ze závodního stravování, výkony železniční přepravy, výkony vodního hospodářství a tržbami za pronájmy.

Ostatní výnosy činily 0,3 mld. Kč. Tvořily je zejména výnosy za prodej materiálu a majetku a bonusy z obnovitelných zdrojů. V těchto výnosech nejsou uvedeny výnosy z nakládání s emisními povolenkami, které jsou kompenzovány proti nákladům na tuto oblast a jejich saldo je komentováno v dalším textu.

## **Náklady**

Náklady výkonové spotřeby činily 3 mld. Kč.

Spotřebu materiálu dosahující 0,6 mld. Kč představují zejména náhradní díly pro technologie a provozní hmoty.

Spotřeba energií a plynů dosáhla hodnoty téměř 0,4 mld. Kč. Tuto částku ovlivnila zejména spotřeba kyslíku, zemního plynu, vody, páry a také spotřeba ostatních plynů (vzduch a dusík).

Náklady na realizované opravy činily 0,6 mld. Kč. Jednalo se o opravy jak v těžební (opravy zakladačů a pomocné mechanizace), tak ve zpracovatelské části Společnosti (opravy kotlů a turbogenerátoru na tepelné elektrárně, opravy bloků PPC a generátorů na generatorovně).

Náklady na ostatní služby činily 1,2 mld. Kč. Výši těchto nákladů rozhodující měrou ovlivňuje přepravné produktů a služby spojené s nákupem technických plynů. Dalšími významnými položkami jsou náklady trhu s elektřinou, náklady na závodní stravování, nájemné anebo pachtovné a náklady na ostrahu.

Náklady na prodané zboží (včetně elektrické energie) činily 0,2 mld. Kč.

Aktivace a změna stavu zásob představovaly snížení nákladů o 0,1 mld. Kč.

Osobní náklady činily 1,9 mld. Kč, z toho mzdy tvořily 1,4 mld. Kč. Související náklady na sociální a zdravotní pojištění byly ve výši 0,5 mld. Kč.

Daně a poplatky byly zejména z titulu úhrady z vydobytých nerostů a dobývacích prostor, daně z nemovitosti a poplatků za znečištění vod a ovzduší.

Odpisy dlouhodobého majetku se do nákladů Společnosti promítly částkou 0,6 mld. Kč.

Saldo nákladů na emisní povolenky činilo téměř 0,9 mld. Kč a náklady na pojistné byly ve výši 0,1 mld. Kč.

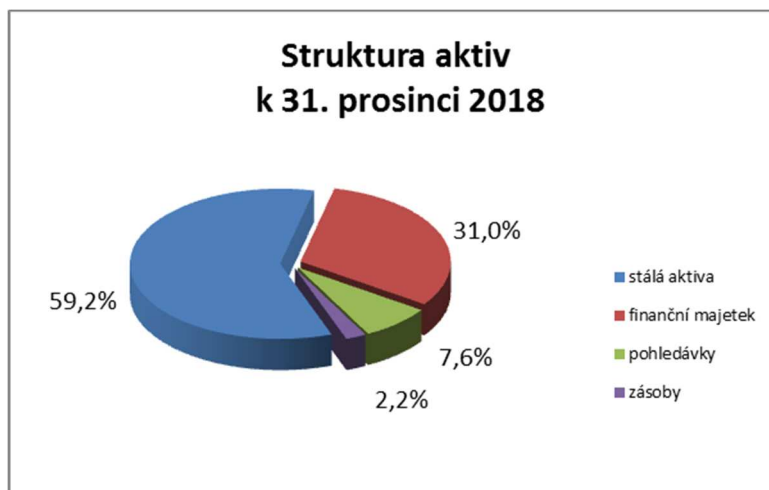
## **Tvorba finančního hospodářského výsledku**

Společnost v rámci finančního hospodaření evidovala zisk 0,1 mld. Kč.

## Struktura majetku Společnosti a zdroje financování

Aktiva Společnosti k 31. prosinci 2018 (mld. Kč):

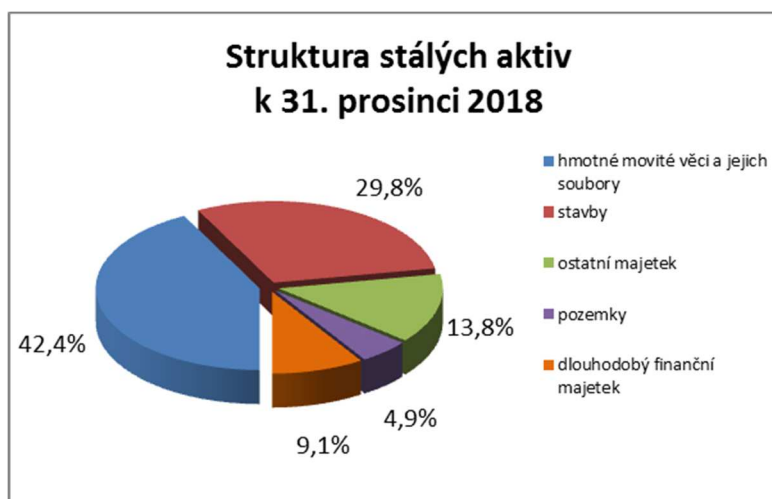
Stálá aktiva	9,3
Oběžná aktiva	6,4
<b>Celkem</b>	<b>15,7</b>



Na stálých aktivech se největší měrou podílel hmotný majetek v zůstatkové hodnotě 8,2 mld. Kč. Nejvýznamnějšími položkami byly hmotné movité věci v zůstatkové hodnotě 3,9 mld. Kč, stavby ve výši 2,8 mld. Kč, pozemky za 0,5 mld. Kč a nedokončené investice včetně záloh ve výši 1,0 mld. Kč.

Zůstatková cena dlouhodobého nehmotného majetku činila téměř 0,3 mld. Kč.

Společnost spravovala dlouhodobý finanční majetek v hodnotě více než 0,8 mld. Kč, jednalo se zejména o majetkové podíly ve společnostech Skupiny.



Oběžná aktiva ve výši 6,4 mld. Kč tvořily zásoby, dlouhodobé a krátkodobé pohledávky a krátkodobý finanční majetek včetně peněžních prostředků.

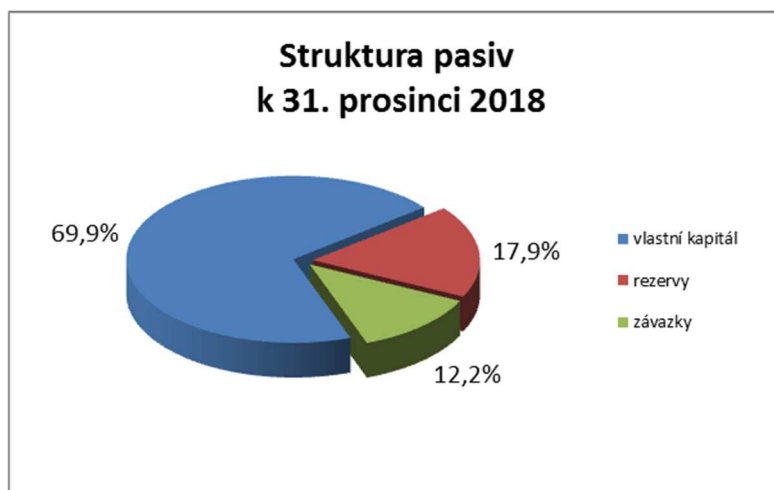
Zásoby dosáhly ke konci roku 2018 více než 0,3 mld. Kč. Jsou tvořeny především materiálem a náhradními díly k zajištění provozuschopnosti těžebního a výrobního zařízení a zásobami vlastních výrobků (zejména uhlí).

Pohledávky (v brutto stavu) byly k 31. prosinci 2018 vykazovány ve výši 1,4 mld. Kč a jejich výše souvisí zejména s pohledávkami z obchodních vztahů. Opravné položky k pohledávkám činily téměř 0,2 mld. Kč. Časové rozlišení je tvořeno náklady a příjmy příštích období.

Krátkodobý finanční majetek včetně finančních prostředků na vázaných účtech činil 4,9 mld. Kč a v průběhu roku 2018 sloužil k financování provozních a investičních potřeb Společnosti a plnění jejích finančních závazků. Krátkodobý finanční majetek k 31. prosinci 2018 na vázaných účtech ve výši 1,7 mld. Kč bude v dalších letech použit zejména na účely, na které se vytváří rezervy podle zvláštních právních předpisů (tj. rezerva na sanace a rekultivace a rezerva na opravy majetku). Na vázaném účtu podnikové spořitelny je dále alokováno 0,1 mld. Kč vkladů zejména od zaměstnanců.

Pasiva Společnosti k 31. prosinci 2018 (mld. Kč):

Vlastní kapitál	11,0
Cizí zdroje	4,7
<b>Celkem</b>	<b>15,7</b>



Základní kapitál Společnosti je rozvržen na 154 kusů kmenových zaknihovaných akcií na jméno, ve jmenovité hodnotě 100 tis. Kč za akcii. Akcie jsou převoditelné jen s předchozím souhlasem valné hromady. Omezení převoditelnosti akcií emitovaných Společností, na které je rozvržen základní kapitál, vyplývá z ustanovení článku 8 odst. 1 stanov Společnosti.

Ostatní kapitálové fondy k 31. prosinci 2018 činily téměř 0,1 mld. Kč.

Nerozdělený hospodářský výsledek minulých let vykazuje zůstatek 10,6 mld. Kč.

Hospodářský výsledek běžného roku dosáhl téměř 0,3 mld. Kč.

Cizí zdroje ve výši 4,7 mld. Kč tvoří rezervy a závazky.

Společnost k 31. prosinci 2018 vytvořila rezervy v celkové výši 2,8 mld. Kč. Rozhodující část tvoří zákonné rezervy na sanace a rekultivace pozemků dotčených těžbou a rezervy na opravy majetku, které by svým rozsahem významně ovlivnily hospodaření Společnosti v roce jejich realizace v případě, kdyby se tato rezerva nevytvářela. Ostatní rezervy činily 0,2 mld. Kč.

K 31. prosinci 2018 Společnost vykazovala závazky v celkové výši 1,9 mld. Kč. Dlouhodobé závazky ve výši téměř 0,7 mld. Kč představoval převážně odložený daňový závazek. Krátkodobé závazky činily 1,2 mld. Kč. Závazky z obchodních vztahů činily 0,4 mld. Kč (všechny do splatnosti) a závazky vůči ovládaným osobám byly ve výši 0,3 mld. Kč, k zaměstnancům z titulu prosincové výplaty mezd, z toho plynoucí závazky ze sociálního zabezpečení, vklady klientů v podnikové spořitelně a jiné závazky tvořily 0,3 mld. Kč. Dohadné položky na nevyfakturované dodávky činily téměř 0,2 mld. Kč. Závazky Sokolovské uhelné vůči státu, bankám, zaměstnancům i obchodním partnerům byly v průběhu roku 2018 plněny v dohodnutých či stanovených lhůtách splatnosti. Časové rozlišení je tvořeno výnosy příštích období.

## **Investiční výstavba Skupiny**

V roce 2018 bylo v Sokolovské uhelné proinvestováno 950 mil. Kč. Na těžební části se jedná o stavby, které zajišťují postup lomu a jeho efektivní vyuhlení. V rámci zpracovatelské části se jedná, kromě staveb zajišťujících úkoly v oblasti výroby elektrické energie a tepla, také o stavby zaměřené na ekologizaci a zefektivnění provozu celého kombinátu ve Vřesové.

V roce 2018 byla dokončena 1. etapa obnovy plynových turbín. Dokončením 2. etapy v roce 2019 bude zajištěno prodloužení provozu paroplynové elektrárny ve Vřesové do konce životnosti Společnosti. Současně probíhá rekonstrukce filtračního systému plynových turbín.

Na těžební části probíhá prodlužování řady pásových dopravníků zajišťujících postup lomu. Mezi nejvýznamnější patří Prodloužení uhelné PD Jiří A13 - D13. S postupem lomu nabývá na důležitosti realizace akcí, jejichž cílem je eliminovat prašnost a hlučnost provozu.

Na mnoha investičních akcích pro Společnost se kromě externích dodavatelů podílely také společnosti Skupiny Sokolovská uhelná.

## **Zaměstnanci Skupiny**

Průměrný počet zaměstnanců Skupiny za rok 2018 činil 3 717 osob. Zásadním způsobem se na něm podílejí zaměstnanci Sokolovské uhelné v počtu 3 037 osob. V dceřiných společnostech pracuje 680 osob. Personální činnost se odehrává v podmínkách neustále se snižujícího počtu obyvatel Karlovarského kraje, kde za posledních 10 let ubylo 12 815 obyvatel a kdy další přešli z aktivního života do důchodového věku. Nezaměstnanost v kraji dosahuje pouze 2,93 %, proto nalezení vhodného kvalifikovaného a motivovaného zaměstnance je složitější než v minulých obdobích. V Sokolovské uhelné ukončilo pracovní poměr 264 zaměstnanců, do pracovního poměru nastoupilo 158 zaměstnanců. I v roce 2018 vzrostl počet zaměstnanců, kterým byl pracovní poměr zrušen okamžitě pro neomluvenou absenci. Převážně se jedná o zaměstnance, kteří našli práci v příhraničních částech Německa.

Průměrný výdělek ve Společnosti dosáhl výše 34 905 Kč na zaměstnance. Výdělkem Společnost patří ke špičce v rámci Karlovarského kraje i oboru podnikání. Také ostatní závazky vůči zaměstnancům z kolektivní smlouvy i legislativy Společnost splnila. Stejně tak ve společnostech Skupiny jsou dodržovány závazky z kolektivních smluv či vnitřních předpisů.

Společnost zabezpečuje personální činnost i pro společnosti Skupiny. Obdobně zabezpečuje ve Skupině i získávání, udržování a prohlubování kvalifikace.

## **Odpovědnost k životnímu prostředí**

Skupina Sokolovské uhelné v rámci aktivit Společnosti i jednotlivých společností Skupiny důsledně dbá na ochranu životního prostředí.

Závazné podmínky provozu technologií na zpracovatelské části Společnosti jsou stanoveny Integrovaným povolením, vydaným v roce 2007 a změnami Integrovaného povolení č. 1 až 14, vydanými po roce 2007.

V oblasti ovzduší byly všechny emisní limity i emisní stropy splněny. Teplárna spadá od roku 2016 pod Přechodový národní plán, kde dochází k výrazné změně v hodnotě emisního stropu SO<sub>2</sub> až do roku 2020.

V říjnu 2018 bylo Společnosti vydáno rozhodnutí Ministerstva životního prostředí o změně povolení k monitorování emisí skleníkových plynů.

Na nádrži závadných látek Nové Chalupy byly v roce 2018 dokončeny práce spojené s fyzickou likvidací nádrže, tj. odčerpání vod, odtěžení veškerých dehtových kalů, odstranění betonových konstrukcí a kontaminovaných zemin a zavezení původní jámy nekontaminovaným materiálem. Na lokalitě nadále probíhá postsanační monitoring podzemních vod.

Odpadové hospodářství tvoří důležitou část podnikání Skupiny. Cílem odpadového hospodářství je dle zákona o odpadech činnost zaměřená na předcházení vzniku odpadů, na omezování jejich množství a snižování množství vznikajících nebezpečných odpadů. K dosažení tohoto cíle je ve Společnosti vytvořen vnitřně provázaný systém, který vede k bezpečnému způsobu nakládání s odpady, jehož prioritou je zajištění přednostního využití odpadů a recyklace před samotným odstraněním tak, aby nedocházelo k ohrožení lidského zdraví a životního prostředí.

V prosinci 2017 bylo Krajským úřadem Karlovarského kraje vydáno Integrované povolení pro „Regionální centrum zpracování odpadů“. Zařízení je důležité pro celý karlovarský region, neboť z velké části nahrazuje dosavadní skládkování komunálního odpadu ekologickým využitím odpadu pro výrobu energoplynu. V současnosti probíhá na této stavbě zkušební provoz, který byl prodloužen do června 2019.

V roce 2018 byly v rámci likvidace staré ekologické zátěže zahájeny sanační práce na lokalitě skládky těžkých dehtových kalů Stará Chodovská. Během celého roku 2018 pak probíhalo monitorování vlivu skládky na podzemní a povrchové vody včetně monitorování stability pilotní stěny na patě hráze složiště popelovin.

## **Rekultivační činnost**

Ve snaze o minimalizaci následků podnikatelské činnosti na životní prostředí vynakládá Skupina Sokolovské uhelné významné finanční prostředky na rekultivaci území zasažených těžbou hnědého uhlí. V roce 1993 byl vytvořen dlouhodobý „Generel rekultivací po těžbě uhlí v okrese Sokolov“. Ten je zaměřen na obnovu vodních ploch a jejich vodohospodářských poměrů, na plochy umožňující hospodářské a rekreační využívání v oblastech po těžbě uhlí s cílem dosáhnout maximální rozmanitosti a estetické hodnoty rekultivované krajiny.

Rekultivace jsou prováděny se zvláštním zřetelem na podporu vzniku biologicky hodnotných ekosystémů na výsypkách, vytváření podmínek pro návrat rostlin a živočichů - často chráněných, a tím tvorbu nové krajiny na Sokolovsku.

Z Generelu vychází i plošný přehled rekultivací Sokolovské uhelné od počátku těžby až do konce životnosti jednotlivých lomů. Generel rekultivací je detailně rozpracován materiálem „Zvláštní režim - Plán sanací a rekultivací na období 2016 - 2020“.

Celková výměra ploch zasažených těžbou uhlí a kamene je 9 299 ha. Od počátku rekultivačních prací na Sokolovsku v 50. letech minulého století až do ukončení těžeb uhlí a kamene je k 31. prosinci 2018 tento stav rekultivací: ukončených 5 404 ha, rozpracovaných 1 132 ha a plánovaných 2 763 ha.

### **Přehled výměr rekultivací Sokolovské uhelné od počátku těžby do 31. prosince 2018**

#### Na pozemcích dotčených těžbou hnědého uhlí:

1. Ukončených		5 393 ha
z toho	zemědělských	1 254 ha
	lesnických	3 401 ha
	vodních	584 ha
	ostatních	154 ha
2. Rozpracovaných		1 123 ha
z toho	zemědělských	127 ha
	lesnických	957 ha
	vodních	6 ha
	ostatních	33 ha
3. Plánovaných		2 763 ha
z toho	zemědělských	157 ha
	lesnických	1 209 ha
	vodních	1 344 ha
	ostatních	20 ha
	bez rekultivace	33 ha

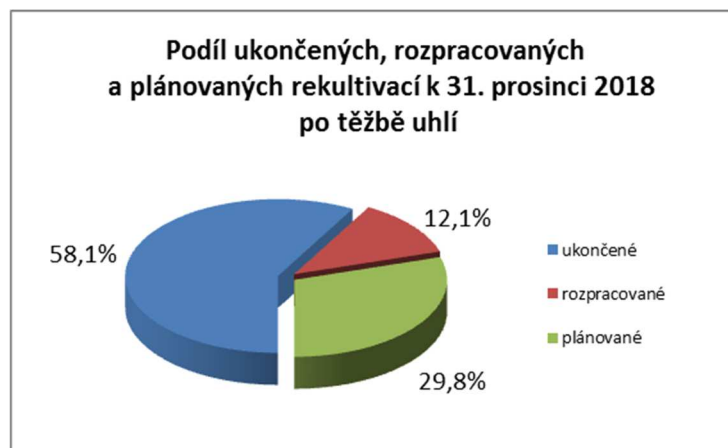
Původní výměra pozemků dotčených těžbou hnědého uhlí o velikosti 9 250 ha byla na základě povoleného POPD "Lom Poříčí - ochranný val Královské Poříčí" a POPD "Rozšíření těžby na doplňkové lokalitě Medard (pilíř Svatava)" navýšena o 29 ha na celkovou plochu dotčenou těžbou hnědého uhlí o velikosti 9 279 ha.

V roce 2018 byly zahájeny rekultivace o rozloze 31 ha a žádné rekultivace v tomto roce nebyly ukončeny.

## Rekultivace po těžbě uhlí v přehledu po lokalitách

(dle Generelu rekultivací po těžbě uhlí v okrese Sokolov):

LOKALITY	Celková výměra (ha)	z toho rekultivace (ha)		
		ukončené	rozpracované	plánované
Družba	629	13	0	616
Smolnická výsypka	616	263	41	312
Jiří (Marie, Lomnice)	1 767	125	44	1 598
Podkrušnohorská výsypka	1 957	1 147	642	168
Medard - Libík	1 189	1 003	159	27
Lítov - Boden	723	536	181	6
Silvestr	270	209	25	36
Michal	109	84	25	0
Gustav - Dvory	265	265	0	0
Velká loketská výsypka	500	500	0	0
Ostatní	1 254	1 248	6	0
<b>CELKEM</b>	<b>9 279</b>	<b>5 393</b>	<b>1 123</b>	<b>2 763</b>



### Na pozemcích dotčených těžbou kamene:

V minulých letech byly v bývalých kamenolomech ukončeny lesnické rekultivace na celkem 9 ha a vodní rekultivace na 2 ha. K 31. prosinci 2018 je v kamenolomu Dasnice rozpracovaná rekultivace o výměře 9 ha, z toho je 1 ha zemědělské, 4 ha lesnické a 4 ha ostatní rekultivace.

### Na pozemcích dotčených těžbou písku:

Pískovna Erika je v současnosti zařazena mezi evropsky významné lokality.

Jako součást soustavy Natura 2000 - evropsky významné lokality je vedena v evidenci pod označením CZ 0413184 a je součástí chráněného území Česko - Bavorský Geopark. Předmětem ochrany jsou obojživelníci, zejména čolek obecný, čolek velký, ropucha krátkonohá, rosnička zelená a jejich biotopy charakterizované především drobnými vodními plochami a mokřady s navazujícím obnaženým pískovým substrátem. Předmětem ochrany je také vegetace parožnatek, druhově pestré společenstvo vážek a geologický profil sedimenty starosedelského souvrství s paleontologickými nálezy eocénní kontinentální flóry stálezelených pralesů subtropického pásma. Výměra zvláště chráněného území je 20 ha a ochranného pásma 2 ha.



V roce 2018 byla vyhláškou MŽP č. 50/2018 Sb., o vyhlášení Národní přírodní památky Pískovna Erika a stanovení jejích bližších ochranných podmínek, Pískovna Erika vyhlášena Národní přírodní památkou.

### **Probíhající rekultivace krajiny**

- Na lokalitě Smolnická výsypka se pokračovalo v lesnické rekultivaci akce „Smolnická výsypka - III/2. etapa“ o výměře 41 ha.
- Na lokalitě Jiří bylo pokračováno v zemědělské a technické rekultivaci akce „Jiří - vnitřní výsypka II. etapa“ o výměře 29 ha.
- Na lokalitě Medard - Libík bylo pokračováno na akci „Jezero - monitoring“ pro sledování vodních poměrů a kvality povrchových a podzemních vod, proběhl průzkum stavu zarybnění jezera a dále byly provedeny penetrační sondy na výsypce s cílem aktualizace geomechanických údajů. V rámci VI. etapy se pokračovalo v zemědělské rekultivaci o výměře 13 ha.
- Na lokalitě Lítov - Boden pokračovala pěstební péče na lesnické rekultivaci akce „Lítov - jihozápadní část“ - převrstvení na výměře 38 ha. Tato akce je hrazena z finančních prostředků MF ČR.
- Na lokalitě Silvestr pokračuje lesnická rekultivace akce „Silvestr - III. etapa - 1. část“ o výměře 25 ha. Tato akce je hrazena z finančních prostředků MF ČR.
- Na Ostatních lokalitách byla zahájena lesnická rekultivace akce „Protihlukový val Královské Poříčí“ o výměře 6 ha.
- Na lokalitě Michal byla zahájena lesnická rekultivace akce „Michal - západní část 2“ o výměře téměř 25 ha.
- Na lokalitě Podkrušnohorská výsypka byly z důvodu připravovaného záměru vývojového a zkušebního centra společnosti BMW veškeré sanační a rekultivační práce pozastaveny.
- Na lokalitě Medard - Libík a lokalitě Lítov - Boden nedošlo z důvodu insolvence zhotovitele k ukončení rekultivací o výměře 177 ha dle původního harmonogramu. Způsob ukončení je řešen s MF ČR.

### **Vztah Skupiny Sokolovská uhelná k veřejnosti**

Hospodaření Společnosti v roce 2018 bylo poznamenáno pokračujícím systémovým omezováním využití fosilních paliv. Uplatňované legislativní nástroje, poplatky za vydobyté nerosty a emise, ale především skokové navýšení ceny emisních povolenek CO<sub>2</sub>, které předčilo všechna očekávání, zásadním způsobem ovlivnily výsledek hospodaření Sokolovské uhelné.

Přes výrazná a nečekaná negativa uplynulého roku Společnost dostala všem sjednaným závazkům a odvodovým povinnostem. Vysoce docenované byly zejména operativní výpomoci obcím, finanční podpora FK Baník Sokolov a HC Baník Sokolov, handicapovaných sportovců ve sportovním plavání SK Kontakt Karlovy Vary nebo podpora Vodní záchranné služby ČČK Sokolov, umožňující výchovu tolik potřebných vodních záchranářů, zajišťujících např. také provoz na koupališti Michal.

Nad rámec stanovených závazků a povinností byla realizována celá řada technických a organizačních opatření ke snížení dopadů těžby na obytnou zástavbou v lokalitách Sokolov - Šenvert, Lomnice a Královské Poříčí.

Po zhruba osmi letech byla v dubnu 2018 opět zahájena likvidace dehtových kalů ze Staré Chodovské, představující letitou ekologickou zátěž. Dokončení těžby a likvidace kalů jsou předpokládány do poloviny roku 2019.

Vzhledem k možnostem daným technologií tlakového zplyňování byla v dubnu 2018 také zahájena likvidace stabilizovaných ropných kalů z lagun Ostramo v Ostravě. Definitivní vyřešení této ekologické zátěže je velmi pozitivně doceňováno širší odbornou veřejností a celým ostravským regionem.

Věrna filozofii sounáležitosti s regionem i v budoucích letech, po ukončení těžby uhlí, napomáhala Společnost legislativní přípravě projektu společnosti BMW Group na výstavbu zkušebního polygonu na Podkrušnohorské výsypce, představující nabídku stovek nových pracovních míst. Nadále probíhala úprava průmyslové zóny v areálu bývalého závodu Přátelství v Citicích, kde se společnosti Skupiny podílely na výstavbě závodu na výrobu mýdla.

V obou výše zmíněných případech je nutné ocenit úroveň spolupráce Sokolovské uhelné jak s obcemi a městy Sokolovska, tak i s Krajským úřadem Karlovarského kraje. Je to jeden z rozhodujících faktorů k úspěšnému řešení problémů, které tento hornický region čekají v budoucích letech.

Po celou dobu své existence Sokolovská uhelná významně zasahovala do tváře regionu. Nejen samotnou těžbou a následnou rekultivací, ale i masivní podporou výstavby infrastruktury. Z prostředků Společnosti tak vznikly a dosud vznikají objekty sloužící zdravotnictví, sportu i rekreaci široké veřejnosti. Za posledních deset let Společnost vynaložila na podporu regionu více než 700 mil. Kč. Současný intenzivní odvod finančních prostředků, který lze očekávat i v příštích letech, však výrazně omezuje tradiční chování Sokolovské uhelné přispívat na rozvoj regionu, na novou infrastrukturu obcí, společenské, sportovní a kulturní akce a sociální projekty. Je tak reálné nebezpečí, že se budou prohlubovat stávající strukturální problémy celého regionu, jako je nedostatek kvalifikovaných pracovních příležitostí, snížení kupní síly obyvatel, další sociální dopady a hlavně odliv především mladých a schopných lidí z kraje. Je proto nezbytná větší aktivita vlády ČR, přijetí účinnějších opatření k řešení restrukturalizace regionů orientovaných na energetiku na bázi hnědého uhlí. Tyto regiony jsou zatím poznamenány hlavně vysokým odvodem za emisní povolenky.

# Finanční výkazy

## Rozvaha

(tis. Kč ve zkrácené formě)

		31. prosince 2018		31. prosince 2017
	Brutto	Korekce	Netto	Netto
<b>AKTIVA</b>				
<b>B. Dlouhodobý majetek</b>	<b>31 162 261</b>	<b>-21 875 139</b>	<b>9 287 122</b>	<b>8 603 481</b>
B. I. Dlouhodobý nehmotný majetek	391 061	-129 772	261 289	43 189
B. II. Dlouhodobý hmotný majetek	29 160 327	-20 980 750	8 179 577	7 863 227
B. III. Dlouhodobý finanční majetek	1 610 873	-764 617	846 256	697 065
<b>C. Oběžná aktiva</b>	<b>6 664 800</b>	<b>-258 919</b>	<b>6 405 881</b>	<b>6 970 608</b>
C. I. Zásoby	410 922	-64 825	346 097	358 867
C. II. Pohledávky	1 391 927	-194 094	1 197 833	1 053 694
C. III. Krátkodobý finanční majetek	2 003 711	0	2 003 711	2 045 596
C. IV. Peněžní prostředky	2 858 240	0	2 858 240	3 512 451
<b>AKTIVA CELKEM</b>	<b>37 827 061</b>	<b>-22 134 058</b>	<b>15 693 003</b>	<b>15 574 089</b>

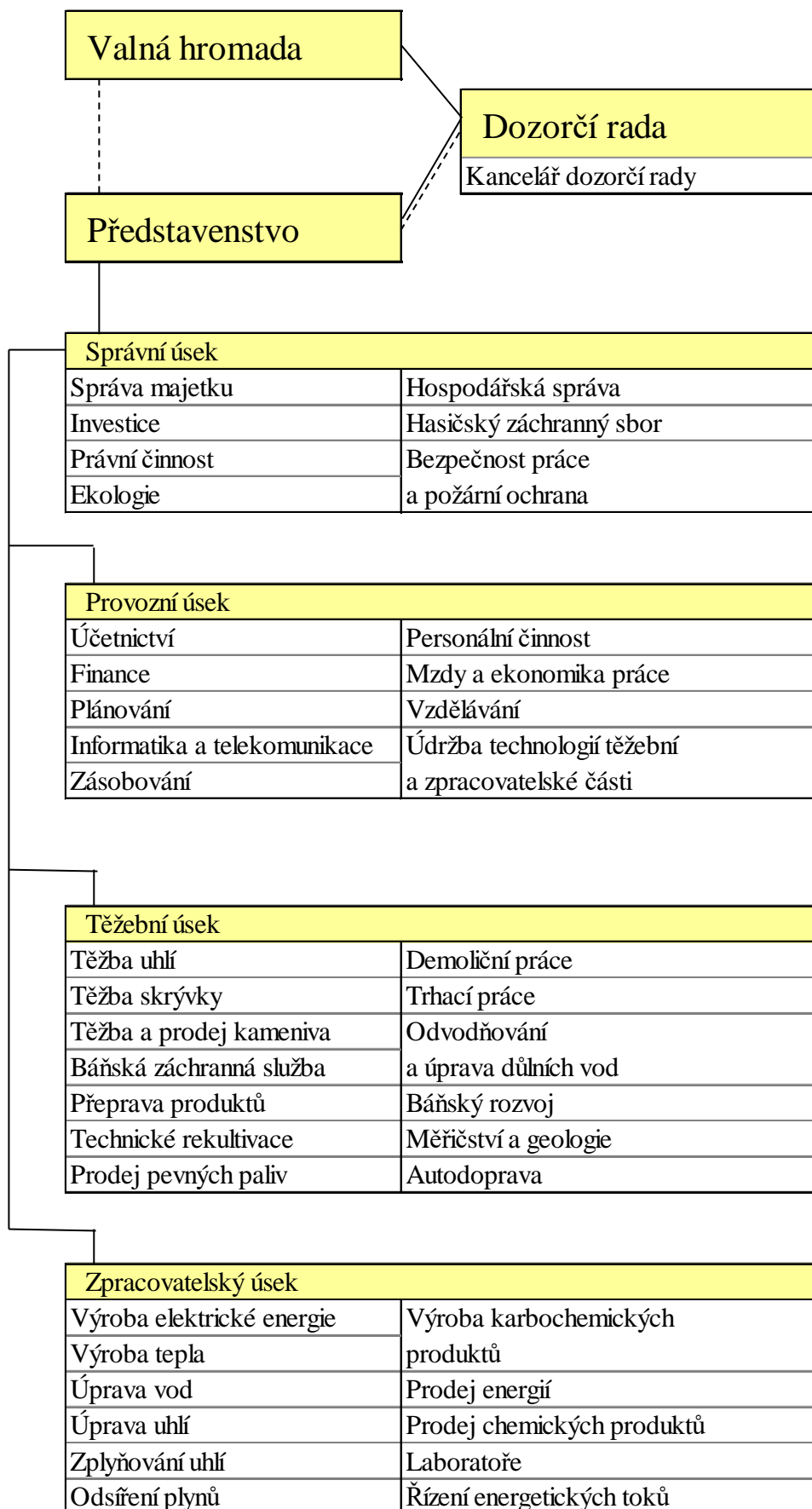
		31. prosince 2018	31. prosince 2017
<b>PASIVA</b>			
<b>A. Vlastní kapitál</b>		<b>10 963 013</b>	<b>10 992 293</b>
A. I. Základní kapitál		15 400	15 400
A. II. Ážio a kapitálové fondy		76 512	76 512
A. III. Fondy ze zisku		2 978	2 198
A. IV. Výsledek hospodaření minulých let		10 616 183	10 371 342
A. V. Výsledek hospodaření běžného účetního období		251 940	526 841
<b>B.+C. Cizí zdroje</b>		<b>4 729 990</b>	<b>4 581 796</b>
B. Rezervy		2 806 133	2 626 360
C. Závazky		1 923 857	1 955 436
C. I. Dlohodobé závazky		687 314	645 955
C. II. Krátkodobé závazky		1 236 346	1 309 447
C. III. Časové rozlišení pasív		197	34
<b>PASIVA CELKEM</b>		<b>15 693 003</b>	<b>15 574 089</b>

## Výkaz zisku a ztráty

(tis. Kč ve zkrácené formě)

	Rok končící 31. prosince 2018	Rok končící 31. prosince 2017	
I.	Tržby za prodej výrobků a služeb	6 568 321	6 162 949
II.	Tržby za prodej zboží	145 065	74 068
A.	Výkonová spotřeba	2 960 640	2 789 482
B.	Změna stavu zásob vlastní činnosti	14 052	-16 841
C.	Aktivace	-86 598	-108 145
D.	Osobní náklady	1 884 181	1 817 870
E.	Úpravy hodnot v provozní oblasti	649 018	620 996
III.	Ostatní provozní výnosy	782 233	681 341
F.	Ostatní provozní náklady	1 867 555	1 245 550
*	<b>Provozní výsledek hospodaření</b>	<b>206 771</b>	<b>569 446</b>
IV.	Výnosy z dlouhodobého finančního majetku-podíly	30 765	22 967
V.	Výnosy z ostatního dlouhodobého finančního majetku	343	149
H.	Náklady související s ostatním dlouhodobým finančním majetkem	12	0
VI.	Výnosové úroky a podobné výnosy	41 814	17 390
I.	Úpravy hodnot a rezervy ve finanční oblasti	0	-13 835
J.	Nákladové úroky a podobné náklady	13	35
VII.	Ostatní finanční výnosy	34 440	47 217
K.	Ostatní finanční náklady	18 735	34 397
*	<b>Finanční výsledek hospodaření</b>	<b>88 602</b>	<b>67 126</b>
**	<b>Výsledek hospodaření před zdaněním</b>	<b>295 373</b>	<b>636 572</b>
L.	Daň z příjmů	43 433	109 731
**	<b>Výsledek hospodaření po zdanění</b>	<b>251 940</b>	<b>526 841</b>
***	<b>Výsledek hospodaření za účetní období</b>	<b>251 940</b>	<b>526 841</b>
	<b>Čistý obrat za účetní období</b>	<b>7 602 981</b>	<b>7 006 081</b>

## Schéma Sokolovské uhelné k 31. prosinci 2018



## Kontaktní údaje

**Obchodní firma:** Sokolovská uhelná, právní nástupce, a.s.  
**Sídlo:** Sokolov, Staré náměstí 69, PSČ 356 01  
**IČ:** 26348349  
**DIČ:** CZ699001005  
**Zápis do obchodního rejstříku:** Krajský soud v Plzni, oddíl B, vložka 980

**Bankovní spojení:** číslo účtu: 17331033/0300, ČSOB Praha

**E-mail:** info@suas.cz

**Datová schránka:** mz4chhv

**Internet:** www.suas.cz

### Telefonní, mailové spojení:

kancelář dozorčí rady	telefon: 352 462 103	mail: kozinova@suas.cz
sekretariát Správního úseku	352 462 113	studena@suas.cz
sekretariát Provozního úseku	352 462 133	strudlova@suas.cz
sekretariát Těžebního úseku	352 463 701	kurcikova@suas.cz
sekretariát Zpracovatelského úseku	352 465 001	putnarova@suas.cz

### Obchodní kontakty:

Hnědé uhlí, multiprach	telefon: 352 462 142	mail: svirak@suas.cz
	352 462 268	
	352 462 273	
Elektrická energie, teplo	352 465 200	energytrade@suas.cz
	352 465 210	
	352 465 013	
Chemické produkty	352 462 372	energytrade@suas.cz
	352 462 373	
	352 462 374	
Kámen	352 463 140	sacher@suas.cz
	352 465 911	richterova@suas.cz
Laboratorní činnosti	352 465 650	dykova@suas.cz
Zásobování	352 465 340	karel.kotous@suas-servisni.cz
Investice	352 465 622	novotny2@suas.cz
Autodoprava	352 463 200	skarda@suas.cz