



# SOKOLOVSKÁ UHELNÁ | zpravodaj společnosti

## Ústřední třídírna Tisová ukončila po půl století provoz

Definitivní ukončení výroby tříděného uhlí v provozech Sokolovské uhelné znamená zastavení části provozu Ústřední třídírny Tisová. Přinášíme souhrn informací o důvodech tohoto ukončení i o samotné historii výstavby a fungování třídírny.

více na str. 2

## Zajímavé personální údaje za rok 2008

Jaká byla průměrná mzda v rámci společnosti v uplynulém roce, kolik lidí se nechalo očkovat proti chřipce i porovnání některých firemních údajů s těmi krajskými. To vše nabízí aktuální souhrn personálních údajů Sokolovské uhelné za rok 2008.

více na str. 3

## Řidiči pomocné mechanizace v provozech Sokolovské uhelné

Od běžného buldozeru až po kolosy, jaké na silnicích nenajdete. To vše řídí v rámci své profese v provozech Sokolovské uhelné řidiči pomocné mechanizace. Informace o zákulisí tohoto povolání přináší další díl našeho seriálu o profesích.

více na str. 4

## Marušková-Hyková míří zpět na vrchol

Zpět mezi střeleckou elitu se chce, po výpadku způsobeném zraněním a dvou rozkolísaných sezónách, vrátit medailistka z olympiády v Athénách česká reprezentantka Lenka Marušková-Hyková.

více na str. 6

## MEDAILE PUTOVALA DO BAVORSKA



Mezi držitele pamětní medaile Georgia Agricoli se čerstvě zařadila také Bavorská ministryně pro spolkové a evropské záležitosti Emilia Müller. Ta ji obdržela v Neuburgu vorm Wald při příležitosti konání prvního zasedání Akademie pro přírodu a průmyslovou kulturu východní Bavorsko-Čechy společně od zástupců Sokolovské uhelné, Nadace Georgia Agricoli a města Sokolov.

Akademie pro přírodu a průmyslovou kulturu patří k největším česko-německým projektům zaměřeným na hornictví a geologii v kontextu s životním prostředím. Její součástí jsou každoročně, vedle několika tematických přednášek, také odborné exkurze. Ty letos zamíří do cínového revíru Slavkovského lesa a Sokolovské hnědouhelné pánve. Tam by se, za přítomnosti místních odborníků, měli členové akademie seznámit jak s podrobnostmi o vývoji hornictví v regionu, tak jeho budoucnosti.

Nadace Georgia Agricoli, která pamětní medaili uděluje, je jedinou organizací svého druhu na území Karlovarského kraje, která se dlouhodobě zaměřuje na obnovu památek spojených s hornictvím a propagaci hornické historie v regionu. U jejího zrodu v roce 1993 stály, spolu se Sokolovskou uhelnou a Vysokou školou báňskou v Ostravě, také téměř všechna hornická města a obce regionu.

Jedním z největších a veřejností nejsledovanějších projektů NGA je její spolupráce s Karlovarským krajem na zpřístupnění středověkého dolu Jeroným u bývalého města Čistá. Ten je, díky rozsahu své zachovalosti, nejen českým, ale i evropským unikátem.

Na snímku při slavnostním předání pamětní medaile (zleva) zástupce Sokolovské uhelné Jaroslav Jiskra, ministryně Emilia Müller, bývalý primátor města Regensburg Walter Annus a Jiří Beran ze sokolovského muzea.

(red)

# LETOŠNÍ ZIMA PROVERILA PROVOZY DOLŮ I ZPRACOVATELSKÉ ČÁSTI



▶ Největším nebezpečím pro těžbu jsou rychlé jarní oblevy, kdy do lomů během několika hodin stečou obrovské objemy tajícího sněhu. I to se však letos podařilo zvládnout

## I přes velké mrazy, sněhovou nadílku nebo naopak rychlé tání, nezpůsobilo počasí žádné větší škody.

Přípravenost provozů Sokolovské uhelné na zimní období prošla letos velkou prověrkou. Po předchozích dvou zimách, kdy teplota jen ojedinele klesla více pod nulu, se totiž tentokrát museli pracovníci lomových provozů i zpracovatelské části společnosti vypořádat s poměrně tvrdými podmínkami.

„V polovině ledna dokonce teplota v lomových provozech klesla až na minus devatenáct stupňů,“ potvrzuje Jaroslav Jiskra, vedoucí sekce Koordinace a řízení výroby Sokolovské uhelné. Právě mrazy přitom působí tradičně největší problémy, především v oblasti přepravy uhlí do Ústřední třídírny v Citicích.

„Letos je navíc komplikovala i výluka v železniční stanici Sokolov,“ říká vedoucí výroby s tím,

že přesto se při transportech větším problémům podařilo zamezit. Významnou roli v tom sehrála rekonstrukce rozmrazovacích tunelů ve Vřesové lóni na podzim i použití mechanického čisticího zařízení železničních vozů Falls v Citicích.

Bez větších problémů se nakonec podařilo vyřešit i situaci ve zpracovatelské části, kde musela být kvůli silným mrazům instalována horkovzdušná topidla na pracovišti vedlejšího využití kapalných produktů. „A v jednom případě najela kvůli mrazu minus osmnáct stupňů o něco později briketárna,“ konstatuje Jiskra.

Vedle mrazů se především v lomech museli vypořádat také s velkými sněhovými přívaly. Kvůli nim musely být letos na lomu Jiří nasazeny dvě desítky pracovníků Závodní báňské záchranné stanice na výpomoc při odklizení sněhu ze stojících pasových dopravníků a násypek.

„Náročné bylo i odklizení sněhu v předpo-

lích jednotlivých uhelných rýpadel. To probíhalo s prioritou od nejlepšího uhlí k nejhoršímu, a s výjimkou jediného případu, kdy se na místo včas nedostal buldozer, se naši zaměstnanci vypořádali i tady s přívaly sněhu bez větších problémů.“

Díky meteorologickým předpovědím se navíc letos podařilo předejít i problémům s vodou v lomech. A to jak během oblev v únoru, tak i při těch v březnu. Protože oteplení bylo včas avizováno, zčerpali pracovníci společnosti retenční nádrže na dně lomů na minimální hladinu, a vodu z rychle tajícího sněhu se tak podařilo zachytit, aniž by způsobila nějaké škody.

„V souhrnu se tak dá říct, že i když letošní zima byla výrazně náročnější než ty předchozí, podařilo se našim pracovníkům nakonec vše bez větších obtíží zvládnout,“ dodává Jiskra.

(red)

# ÚSTŘEDNÍ TŘÍDÍRNA TISOVÁ KONČÍ



► Ústřední třídírna Tisová po dokončení v roce 1966. Foto archiv Jaroslav Jiskra

**Třídění se zastaví po více než padesáti letech existence. Důvodem tohoto kroku je dlouhodobý pokles poptávky po tříděném uhlí.**

Dne 31. 3. 2009 ukončila svůj provoz technologie třídění uhlí Sokolovské uhelné v Citicích. Definitivně se tak uzavírá poslední kapitola těžby a zpracování uhlí v této obci ležící západně od Sokolova. Podle ekonomického ředitele společnosti Jaroslava Rokose si ukončení třídění vyntila především situace na trhu.

„Snažíme se dlouhodobě hledat co nejvýhodnější způsoby využití našeho uhlí,“ říká Rokos s tím, že Sokolovská uhelná nikdy nehrála na trhu s tříděným uhlím významnou roli.

„Poptávka po něm navíc v posledních letech dlouhodobě klesá, a tak jsme byli nuceni přistoupit ke strategickému rozhodnutí zastavit výrobu.“

Uzavření činnosti třídírny, spadající pod firemní divizi Jiří, však nebude mít žádný vliv na počty pracovních míst v rámci společnosti.

„V současné době totiž jednáme o možnostech převedení těchto pracovníků na jiné pozice v rámci společnosti,“ říká personální ředitel firmy Miroslav Mertl s tím, že Sokolovská uhelná má jednoznačně zájem udržet si zkušené pracovníky citické třídírny v řadách svých zaměstnanců i nadále.

Třídírna v areálu bývalého lomu Přátelství poblíž Elektrárny Tisová je posledním technologickým zařízením svého druhu na Sokolovsku. Vznikla jako přímý důsledek poválečného přechodu dolů v regionu na lomovou koncepci, kdy prudce rostla těžba, a zároveň se zvyšovaly požadavky na ekonomické hospodaření s uhlím. Tomu však tehdejší třídírny nemohly vyhovět.

„Například stará dřevěná třídírna lomu Medard disponovala denní kapacitou jen 50 tun,“ poukazuje báňský historik Jaroslav Jiskra na problémy se zpracováním uhlí. Už v roce 1949 tak došlo ke stavbě třídírny Medard I s kapacitou až pět tisíc tun vsázkového uhlí. A souběžně s ní byla i nadále využívána třídírna v roce 1943 vyuhleného hlubinného dolu Anežka.

„Jenže ani to nestačilo. Třídírna na Anežce měla denní kapacitu 350 tun tříděného uhlí, ale byla soustavně přetěžována a zpracovávala až 750 tun,“ popisuje poválečnou situaci Jiskra.

V roce 1947 tak bylo rozhodnuto o výstavbě Ústřední třídírny Tisová, která měla tyto problémy jednorázově řešit. S její výstavbou se však začalo až v roce 1952. Tehdy byly náklady na

stavbu odhadovány na 85 milionů korun, ale kvůli pokračujícím průtahům ve stavbě se nakonec vyšplhaly až na 112,5 milionu.

„V tomto roce měl být zahájen zkušební provoz třídírny, ale už jeho počátkem se dodržení termínu jevílo nereálné,“ říká Jiskra s tím, že generální dodavatel stavby, národní podnik Pozemní stavby Plzeň měl dlouhodobě problémy s dodržováním plánu stavby.

„Takže zkušební provoz byl zahájen za silných mrazů až počátkem ledna 1956 a 25. ledna téhož roku pak přešla třídírna do provozu trvalého,“ dodává Jiskra.

Ani tím však obtíže se stavbou zdaleka neskončily. Ještě v roce 1958 totiž byly v Citicích v provozu pouhé tři z pěti potřebných kolejí, kvůli překážející budově starého nádraží. Celý

komplex Ústřední třídírny Citice zahrnující jižní a severní zásobník, hrubou a jemnou třídírnu s rozdělovací věží a briketárnu tak byl dokončen v roce 1960. V této podobě třídírna fungovala až do roku 1995, kdy došlo k odstřelu briketárny. Ze samotné třídírny pak poslední vagon s uhlím vyjel 1. dubna 2009.

(red)



► Stavba nového zásobníku. Foto Ilona Teplíčancová



► Slavnostní otevření provozu briketárny v roce 1960. Foto podnikový archiv SU



► Areál budoucí ÚTT. V popředí dokončená správní budova Přátelství. Foto podnikový archiv SU

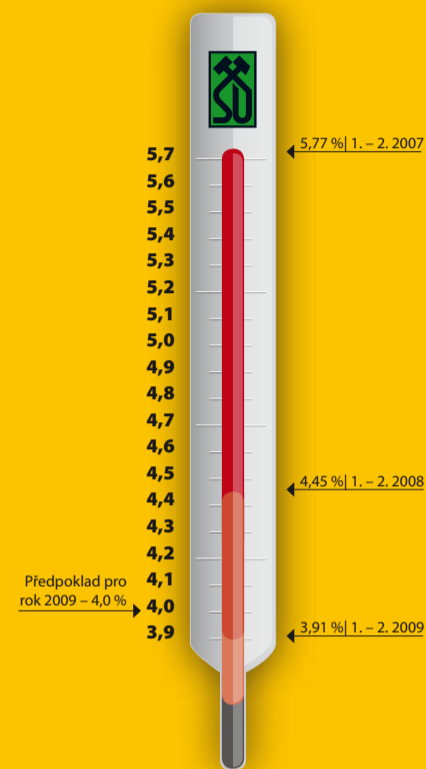
## Výroba elektrické energie za únor 2009

V únoru vyrobila teplárna 144,2 tisíc MWh elektrické energie. Paroplynová elektrárna vyprodukovala 166,7 tisíc MWh elektrické energie. Celkem bylo v únoru vyrobeno 310,9 tisíc MWh elektrické energie.

## Výsledky těžby uhlí za únor 2009

Na velkolomu Jiří bylo v únoru vytěženo 609,9 tisíc tun uhlí, na divizi Družba to bylo 164,8 tisíc tun uhlí. Za obě divize činila celková těžba 774,7 tisíc tun uhlí.

## Procento absence pro nemoc a úrazy z fondu pracovní doby za leden až únor 2009 ve srovnání se stejným obdobím let 2007 a 2008



## PRACOVNÍHO JUBILEA V DUBNU 2009 DOSAHUJÍ

20 let		
Benko	Ladislav	DD-LOM-údržba
Hendrych	Pavel	DD-KD
Hojka	Jiří	DJ-SKR-TC1
Johnová	Jiřina	DJ-SKR-TC2/1
Kavalo	Ivan	DD-TH-východ
Pavelka	Jiří	DD-KD
Staněk	Josef	DD-LOM
Šindelář	Jiří	DD-KD
Víld	Martin	DJ-SKR-TC2/1
Vyhlídal	Jindřich	DZP-R-LICHEP
Zenkerová	Petra	AS-VÚ-CL-PL-Drtírna

25 let		
Březinová	Lenka	AS-OÚ-MaP
Hubingerová	Dagmar	DD-LOM
Sturma	Petr	DD-SKR
Švec	Ladislav	DD-LOM

30 let		
Bernatzik	Oliver	DD-KD
Čmelík	Jiří	DJ-TU
Fibrich	Miloš	DS-ŘDS-HZSP
Hugerová	Ivanka	DJ-K
Krišková	Marie	DD-KD
Kundrát	Jaroslav	DJ-SKR-TC1
Mareš	Jaroslav	DJ-ÚPR-Pb linka
Švec	Miroslav	DS-AD-vozdla AD
Žižka	Jaroslav	DS-AD-vozdla AD

35 let		
Malý	Martin	DS-AD-vozdla AD
Süssenbeck	Zdeněk	AS-VÚ-KPV
Wolf	Václav	DD-TH-východ
Zábojník	Vladimír	DD-VLE

40 let		
Eichacker	Armin	DJ-TU

Všem jmenovaným přeje vedení Sokolovské uhelné, právní nástupce, a. s., mnoho zdraví, osobní spokojenosti, a vyjadřuje poděkování za dlouholetou práci ve společnosti.

Uzávěrka dat 9. 3. 2009

# ZAJÍMAVÉ PERSONÁLNÍ ÚDAJE ZA ROK 2008

V naší společnosti probíhá velké množství procesů a jevů. S jejich souhrnem jste na stránkách Zpravodaje pravidelně seznamováni v informacích o hospodaření společnosti. Tam se informace z personální oblasti zaměřují na vývoj stavu zaměstnanců, průměrnou mzdu, produktivitu práce a sociální fond. Z připravované roční zprávy o personální činnosti, která se kromě výše uvedených oblastí zabývá i celou řadou dalších jevů souvisejících se zaměstnanci společnosti vyjímáme:

## Víte například, že v roce 2008

- dosáhla průměrná hrubá měsíční mzda zaměstnanců společnosti 28 225 Kč a meziročně vzrostla o 2 712 Kč
- průměrná mzda zaměstnanců rostla meziročně o 4,33 % rychleji než inflace v roce 2008 (6,3 %)
- meziroční růst průměrné mzdy podle kolektivní smlouvy dosáhl 10,63 % a byl plně pokryt růstem produktivity práce z tržeb za vlastní výroby a služby, která vzrostla meziročně o 13,61 %
- celkové průměrné náklady společnosti na činnost jednoho zaměstnance činily 42 909 Kč měsíčně, z toho mzdové a ostatní osobní náklady (mzdové náklady, dohody o činnosti, zlepšovací návrhy, odměny orgánům, sociální náklady a zákonné odvody z mezd) 40 817 Kč, což je o 8,0 % (nebo o 3 041 Kč) více než za rok 2007. Mimomzdové náklady (vzdělávání, pojištění proti následkům pracovních úrazů, sociální fond, lékařská péče, pracovní oděvy a pomůcky, závodní stravování, ochranné nápoje atd.) 2 091 Kč, což je o 6,1 % (nebo o 121 Kč) více než v roce 2007
- podíl osobních nákladů na tržbách společnosti za vlastní výroby a služby (dále jen tržby) dosáhl hodnoty 25,67 %, a byl v souladu s dlouhodobým trendem, který předpokládá, že osobní náklady ve výši cca 26-27% tržeb jsou dlouhodobě jak z ekonomického tak sociálního hlediska udržitelné
- produktivita práce dosáhla 2 mil. Kč na zaměstnance a meziročně se zvýšila o 240 tis. Kč
- průměrná mzda zaměstnanců měla tyto složky: základní mzda 44,62 %, osobní příplatek 10,21 %, mzdové zvýhodnění 7,91 %, prémie 24,89 %, náhrady mezd (dovolená, svátky) 11,35 %, odměna za pracovní pohotovost 0,87 %, odměna bářské záchranné služby 0,14 %
- závodní stravování společnosti je od pololetí 2007 provozováno dceřinou společností SOKOREST, s. r. o. V roce 2008 se vyrobilo pro vlastní zaměstnance 418 966 jídel, tj. o 12 900 více než v roce 2007. Pro důchodce to bylo 34 264 jídel, tj. o 8 000 jídel méně než v roce 2007
- zaměstnanci mohli na stravovací kartu bez hotovosti nakupovat ve výdejních závodního stravování zboží v tzv. doplňkovém prodeji ve výši 4 000 Kč měsíčně
- zaměstnávala společnost v průměru 4 675 zaměstnanců (meziroční pokles o 11)
- přijala společnost do pracovního poměru 306 zaměstnanců, naproti tomu pracovní poměr ukončilo 281 zaměstnanců, z toho odešlo 142 do důchodů, 3 pro nadbytečnost, 4 uplynutím sjednané doby, 9 pro porušení pracovní kázně a 123 zaměstnanců odešlo z vlastního popudu
- přijala společnost do pracovního poměru 66 uchazečů o zaměstnání z evidence Úřadů práce a 13 absolventů škol – všechny z Integrované střední školy technicko-ekonomické
- činil průměrný věk nových zaměstnanců v den nástupu 34,22 roku, a byl o 1,06 roku nižší než v roce 2007

- zaměstnávala společnost průměrně 80,84 osob se změnou pracovní schopností, a odebrala zboží za 21,6 mil. korun od společností zaměstnávajících více než 50 % osob se změnou pracovní schopností
- bylo 6 zaměstnanců převedeno mezi vedoucí zaměstnance
- prošlo vzdělávacími akcemi celkem 6 829 vlastních zaměstnanců a 1 453 externích účastníků

- se zúčastnilo vzdělávacích akcí pořádaných společností
- poskytla společnost psychologické poradenství 82 zaměstnancům a právní konzultace 226 zaměstnancům
- zaměstnanci společnosti onemocněli 1 169krát (v roce 2007 to bylo 1 895krát), z toho 2 zaměstnanci onemocněli více než 4krát (v roce 2007 to byli taktéž 2 zaměstnanci)

- bylo dlouhodobě nemocných (tj. souvisle více než půl roku) v průměru 32,5 zaměstnanců (v roce 2007 33). Pracovní neschopnost nemělo vykázáno vůbec 3 593 zaměstnanců (v roce 2007 to bylo 3 418)
- činila absence pro nemocnost 4,22 % fondu pracovní doby a snížila se meziročně o 0,65 %
- proti klíštové encefalitidě bylo 1. a 2. dávkou očkováno 1 508 zaměstnanců, byly nakoupeny vakcíny za 1 392 tis. Kč
- proti chřipce se nechalo očkovat 817 zaměstnanců, pro které byly pořízeny vakcíny za 106 tis. korun. Oproti roku 2007 bylo očkováno více o 108 zaměstnanců
- došlo ve společnosti k 1,71 pracovním úrazům na 200 tis. odpracovaných hodin, což je o 0,4 více než v roce 2007
- společnost projednala odškodnění 64 pracovních úrazů, průměrné odškodnění představovalo 92,9 % ztráty na výděleku
- bylo ze zisku společnosti přiděleno do sociálního fondu 30 mil. Kč, z těchto prostředků a z rezervy roku 2007 bylo použito na osobní účty 19,996 mil. Kč, 3 mil. Kč na rekreaci dětí, 6,84 mil. Kč na kulturní a výchovnou činnost zaměstnanců, jejich rodinných příslušníků a důchodců, na sociální výpomoci pak 0,405 mil. Kč
- byl zaměstnancům vyplácen měsíční příspěvek na penzijní připojištění ve výši 300 Kč, celkem bylo penzijním fondům poukázáno 14,566 mil. Kč
- vyčerpali zaměstnanci z osobních účtů sociálního fondu nepeněžní formou 19,187 mil. Kč, z uvedeného objemu prostředků využili zaměstnanci 54,8 % na závodní stravování, 18,5 % na rekreaci, 16,6 % na zdravotní péči, 5,7 % na kulturní a sportovní činnost, 3,2 % na penzijní připojištění a 1,2 % na vzdělávání
- byl jeden personalista schopen se postarat o 103 ostatních zaměstnanců.

## ČSOB I V CHODOVĚ

Naši zaměstnanci mohou nově využívat bankovní služby i v Chodově, kde byla otevřena nová pobočka této banky.



Vyzkoušejte si nás  
v nové pobočce

Využijte mimořádných slev do 31. srpna 2009  
na tyto služby ČSOB:

- ZDARMA půlroční vedení nově otevřených osobních účtů.
- ZDARMA půlroční vedení nově otevřených podnikatelských účtů.
- Sleva 50 % z poplatku za investice do fondů ČSOB (včetně zajištěných a jednorázového životního pojištění).

Převody účtů mezi pobočkami ČSOB jsou bez poplatku.

Těšíme se na vaši návštěvu!



www.csob.cz

Člen skupiny KBC

Pobočka ČSOB Chodov, Staroměstská 1156, tel.: 352 327 711

Zpracoval personální úsek – únor 2009

# TISÍCÍ ODSTŘEL V KAMENOLOMU ROZMYŠL



**Trhací práce se na Sokolovsku začaly poprvé používat v polovině šedesátých let, kdy se zde prováděly trhací práce v uhelné sloji.**

Jubilejní tisící odstřel proběhl v polovině března v kamenolomu Sokolovské uhelné v Rozmyšlu. Během něj byla v rámci trhacích prací uvolněna část žulového masivu v severovýchodní části čtvrtého řezu lomu.

„Celkově bylo pro odstřel použito 45 sedmáct metrů hlubokých vrtů a 5 675 kilogramů trhaviny,“ uvedl k akci Josef Hrudka, vedoucí trhacích prací Sokolovské uhelné. Rozsahem tak nešlo o žádný mimořádný odstřel. V těchto měřítkách se totiž v lomu střílí přibližně dvakrát týdně od roku 1994.

Jubilejní odstřel je tedy významný především tím, že jde o další milník v dějinách trhacích prací. Ty v revíru pravidelně probíhají už od roku 1966, kdy zde Výzkumný ústav hnědé uhlí Most prováděl zkušební odstřel uhelné sloje. Předtím se na Sokolovsku využívalo trhacích prací jen sporadicky při hlubinné těžbě metodou komorování a během ražby chodeb.

„Celkově od té doby jen na lomu Jiří proběhlo 5 233 odstřelů velkého rozsahu. Tedy takových, při nichž bylo použito více než 200 kilogramů trhaviny. Na Družbě pak od roku 1981 proběhlo celkem 588 plošných odstřelů,“ říká vedoucí trhacích prací.

Mezi původními odstřely na počátku lomové těžby a současností je ale ve skutečnosti celá

řada rozdílů. Tím prvním je jejich četnost. Zatímco v roce 1979 se v důlních provozech bez kamenolomů spotřebovalo 970 tun trhaviny, dnes je to včetně kamenolomů v průměru jen 500 tun.

„Velký rozdíl pak je také v používaných technologiích,“ poukazuje Hrudka. Na počátku se totiž používaly k odpálení trhaviny na bázi dusičnanu amonného, které se nabíjely ručně. Jednoduché nebylo ani vrtání vývrtů, protože první mechanická vrtací souprava Böhler dorazila do revíru až v roce 1973. Jen v silně zvlněných polohách se pak používala průmyslově vyráběná trhavina Permonex. A teprve v 80. letech začaly ledkové trhaviny vytlačovat náložkované trhaviny.

„Skutečná změna přišla až v 80. letech, kdy jsme začali testovat první nabíjecí vůz,“ vzpomíná vedoucí odstřelů na primitivní techniku složenou z automáchače na beton, který se plnil ručně kýbly, a byl připojen na jednoduché zařízení umožňující trhavinu pumpovat přímo do připravených otvorů. Dnešní moderní nabíjecí vozy jsou přítom na zcela odlišné bázi.

„Vše je v jednom, je to jednodušší a hlavně používané látky jsou, až do okamžiku nabití, nevybušné. Tedy jsou zcela bezpečné na přepravu. A bezpečné jsou i z hlediska následujícího použití,“ dodává Hrudka s tím, že pokud moderní trhaviny nejsou odpáleny, samy se nejděle do 48 hodin rozloží na nevybušné látky.

(red)



▶ Spotřeba trhaviny v lomech Sokolovské uhelné v posledních letech výrazně poklesla



▶ Tým, který se podílel na přípravě jubilejního tisící odstřelů v lomu Rozmyšl

# ŘIDIČI POMOCNÉ MECHANIZACE

## V PROVOZECH SOKOLOVSKÉ UHELNÉ



**Práce s technikou ve ztížených podmínkách vyžaduje především cit. Na řízení speciálů pouhý řídičský průkaz zdaleka nestačí.**

Mezi profese, se kterými se lze setkat v provozech Sokolovské uhelné, patří také řidiči pomocné mechanizace. Ačkoliv z běžného pohledu není řidič buldozeru nebo bagru příliš výjimečným povoláním, ti kteří pracují v těžební části dolů mají, na rozdíl od svých kolegů na stavbách, často ztíženou pozici. Mohou za to především náročné terénní podmínky, ve kterých se musí pohybovat.

Zatímco v uhelných lomech je to, hlavně v jarních měsících, těžký bahnutý terén s hrozcími skluzy svahů, jinde se musí vypořádat s opačnými extrémy, jako je enormně kamenité prostředí. A často je nezvyklá i samotná technika. S řadou mechanismů, které v dolech jezdí, se totiž na běžné silnici jen tak nesetkáme.

Například v kamenolomu Sokolovské uhelné tvoří pomocnou mechanizaci, vedle hydraulických rýpadel na housenocových podvozcích, které zajišťují těžbu kamene, také třeba mohutné dempry. Zatímco na běžné nákladní auto se dá naložit kolem 12 tun materiálu, tyto obří dokážou najednou odvézt až 40 tun. Což třeba v případě japonského stroje Komatsu

tsu HD405-7 znamená korbu s objemem 27,3 metru krychlového, hmotnost vozu 75 tun, a to vše pohání motor o výkonu 400 kW. Pro srovnání: běžné osobní auto má přibližně čtvrtinu tohoto výkonu.

„Samozřejmě na to, aby někdo mohl řídit podobný stroj, potřebuje trochu víc než běžný řídičský průkaz,“ říká Jindřich Schmiedkunz, mechanik strojní údržby kamenolomu Rozmysl. Vedle

toho totiž musí mít takzvané „černé řemeslo“. Tedy kvalifikaci zámečnicka, nebo obdobný obor, který je nutné doplnit o zácvik v provozu a kurz strojníka.

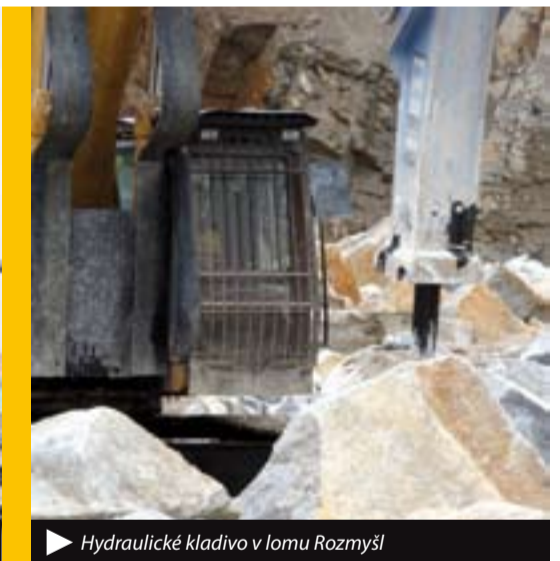
„Ten zajišťuje v případě Sokolovské uhelné podniková sekce vzdělávání, a zahrnuje hned několik tematických celků,“ vysvětluje mechanik strojní údržby kamenolomu. Budoucí řidiči se tak musí nejprve naučit obecné vyhlášky, jak z oblasti

bezpečnosti práce, tak ochrany životního prostředí. Na to pak základy hydrauliky, podrobnosti o samotné technice, se kterou budou pracovat, i dobývacích metodách používaných na daném pracovišti. A to vše si vždy jednou za dva roky zopakují během povinných přezkoušení.

(red)



▶ Moderní pomocná mechanizace dnes nabízí srovnatelný komfort pro řidiče jako osobní vozy



▶ Hydraulické kladivo v lomu Rozmysl



▶ Mezi pomocnou mechanizací patří i speciální vrtné soupravy



▶ Jeden z demprů používaných k přepravě vytěženého materiálu

## Z KULTURY

15. 4. 2009

Karlovy Vary – Městské divadlo

Tel.: 353 225 537, 353 225 621

**NABUCCO (Giuseppe Verdi)**

Divadlo J. K. Tyla Plzeň – opera „Nabucco“. Slavné operní představení o 3 dějstvích. Biblický příběh o králi Nabuchodonozorovi a utiskovaném židovském národu. Dirigent: Jiří Štrunc. Sbormistr: Zdeněk Vímr. Režie: Dariusz Etemadieh.

Od 19.30 hodin

18. 4. 2009

Habartov – Městské kulturní středisko

Tel.: 352 682 439, 728 187 522

**RANEC PLNÝ PÍSNÍČEK**

Koncert, vystoupení čtyř country skupin. Pořádá Country klub při MKS.

Od 19.00 hodin

29. 4. 2009

Sokolov – Městské kulturní středisko (Velký sál)

Tel.: 359 808 729, 359 808 715

**STUDENTSKÝ MAJÁLES ANEB APRÍLOVÉ PLESÁNÍ A REJ ČARODĚJNIC**

Studentská slavnost ISŠTE Sokolov. Zváni jsou žáci 9. tříd ZŠ a studenti středních škol. Hosté: DOZP Sokolík. Program: soutěž masek, diskotéka, latinskoamerické tance, hip hop aj.

Od 19.00 hodin

30. 4. 2009

Sokolov – Městské divadlo

Tel.: 359 808 729, 359 808 715

**PÁLENÍ ČARODĚJNIC A LAMPIONOVÝ PRŮVOD**

Pálení čarodějnic a lampionový průvod. Bohatý program: průvod, tanec, divadlo, hudba, zapálení vatry. Hudební program: česko-francouzská skupina Bran (keltská hudba).

Od 18.00 do 21.30 hodin

1. 5. 2009

Ostrov – Horní hrad (Hauenštejn)

Tel.: 774 161 714, 775 128 820

**OSLAVY 1. MÁJE**

Tradiční slavnost. Bohatý kulturní a hudební program. Velká láska ze starých časů! Speciální středověká svatební polévka, možnost přespání v prostorách hradu aj.

7. 5. 2009

Kraslice – Dům kultury

Tel.: 352 686 328, 352 606 511

**ZÁBAVNÍ ORCHESTR ZUŠ KRASLICE**

Koncert.

Od 18.00 hodin

## ZE SPORTU

**Přehled zápasů FK Baník Sokolov na domácím hřišti**

Muži A

Sobota 25. 4. 2009 od 10.15 hodin

FK Baník Sokolov – FC Hradec Králové

Sobota 9. 5. 2009 od 10.15 hodin

FK Baník Sokolov – Slezský FC Opava

Muži B

Neděle 19. 4. 2009 od 17.00 hodin

FK Baník Sokolov – Jiskra Hazlov

Neděle 3. 5. 2009 od 17.00 hodin

FK Baník Sokolov – Union Cheb

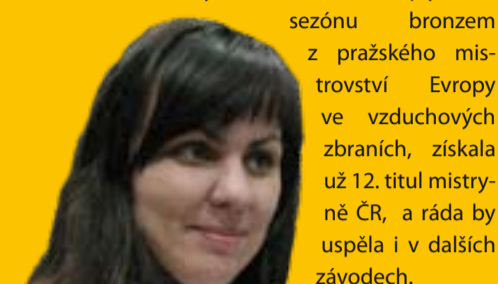
Textová oprava:

V minulém čísle byla v důsledku záměny snímku chybně uvedena popiska u fotografie se vzpěračem. Správný text zní: Na snímku Petr Hrubý při pokusu v nadhozu. Foto archiv Petra Hrubého

**MARUŠKOVÁ-HYKOVÁ MÍŘÍ ZPĚT NA VRCHOL**

Po evropském úspěchu ve vzduchové pistolce chce střelkyně z Aše nyní bodovat také ve světovém poháru.

Zpět mezi střeleckou elitu se chce, po výpadku způsobeném zraněním a dvou rozkolísaných sezónách, vrátit medailistka z olympiády v Athénách Lenka Marušková-Hyková. Ta ukončila uplynulou sezónu bronzem z pražského mistrovství Evropy



Evropy ve vzduchových zbraních, získala už 12. titul mistryně ČR, a ráda by uspěla i v dalších závodech.

„Určitě bych chtěla zastří-

let slušný výkon. Dostat se na standard, který jsem schopna podávat. A kdybych se v některých závodech probojovala do finále, bylo by to skvělé,“ říká ke svým plánům závodnice. Tu v nejbližších měsících čeká pořádně nabitý kalendář, který odstartuje počátkem dubna mezinárodní závod v Berlíně.

„V květnu pak jedu na světový pohár do Mnichova a do Milána a v červenci mě čeká mistrovství Evropy v chorvatském Osijeku v kulových zbraních, kde budu střílet ze sportovní pistole,“ vypočítává Marušková.

Ta kvůli prodělaným zraněním ruky i zad z posledních let výrazně přehodnotila svůj tréninkový program. Ubylo v něm střelby, a naopak přibýlo kondičního cvičení i rehabilitace.

„Už jsem totiž zjistila, že to není jen o střelení, ale i dalších věcech. A pomáhá to,“ říká závodnice. Navíc prodělaná zranění i výpadek ve výkonosti pro ni znamenaly také důležitou osobní zkušenost.

„O to víc si totiž dnes vážím pomoci, kterou mi poskytl Sokolovská uhelná nejen v době mých začátků, ale především v době, kdy se mi příliš nedařilo, a kdy to už kvůli zdraví dokonce vypadalo, že střílet ani nebudu.“

V prospěch návratu sportovkyně z Aše mezi světovou elitu navíc výrazně hraje i fakt, že na rozdíl od jiných sportů mají špičkoví střelci vrchol kariéry mezi třiceti až čtyřiceti lety.

(red)

**SOKOLOV HOSTIL VELETRH FIKTIVNÍCH FIREM**

► Veletrhů fiktivních firem se pravidelně a úspěšně účastní také žáci sokolovské živnostenské školy. Foto archiv školy

Zájem škol o účast předčil veškerá očekávání. Akce by se měla ve městě pravidelně odehrávat i v následujících letech.

Vůbec poprvé v historii se odehrál v Karlovarském kraji veletrh takzvaných fiktivních firem. Ty jsou součástí školského systému, a slouží ke zlepšení výuky studentů v oborech zaměřených na oblast podnikání. Veletrh hostila Živnostenská škola Sokolov, která byla zároveň jeho iniciátorem.

„Fiktivní firmy na naší škole provozujeme už osm let. A po celou tu dobu jsme jezdili na různé veletrhy v jiných regionech i zahraničí, protože v našem kraji nic takového nebylo,“ vysvětluje Stanislava Dietzová, učitelka ekonomických předmětů v sokolovské živnostenské škole.

Veletrhy jsou jakýmsi vyvrcholením celého projektu fiktivních firem. V jeho rámci si studenti nejprve založí vlastní společnost s ručením omezeným, zaregistrují ji u Národního ústavu odborného vzdělávání, který nahrazuje školám živnostenský úřad, a zahájí vlastní podnikání. Během něho jiným firmám na své škole i v celé republice nebo zahraničí nabízejí vlastní služby a produkty.

„Na jejich výrobu si ale musí vytvořit potřebný kapitál, například půjčkou od banky. Vedle toho

řeší, stejně jako skutečné firmy, odvozy zaměstnanců, daňové povinnosti, vedení účetnictví, ale i samotnou prezentaci svých výrobků, případně vytvoření distribuční sítě,“ poukazuje učitelka. Potřebné suroviny nebo služby pak musí, stejně jako skuteční podnikatelé, nakupovat zase u jiných firem.

„Co se týká rozsahu podnikání, nedá se říct, že by dávali přednost nějakému konkrétnímu oboru. Jsou tak fiktivní kosmetické salóny, prodejny televizorů, ale třeba i pohřební služba a další společnosti,“ říká Dietzová s tím, že některé firmy dokonce přebírají nastupující ročníky studentů od svých předchůdců.

Zájem škol o první ročník veletrhu v Sokolově nakonec předčil veškerá očekávání pořadatelů. Sjeli se na něj totiž zástupci téměř čtyř desítek fiktivních firem ze čtyř regionů, a původně vyčleněné prostory tak nakonec vůbec nestačily pro umístění výstavních stánků. „Pokud bude tedy podobný zájem i o další ročník, budeme ho muset přesunout například do Hornického domu,“ dodává Dietzová.

Živnostenská škola Sokolov patří mezi subjekty dlouhodobě podporované Sokolovskou uhelnou.

(red)

**SOKOLOVSKÁ UHELNÁ SLAVILA 15 LET OD SVÉHO VZNIKU**

Letošní firemní ples se nesl ve znamení jubilea. Nechyběl ani dort pro oslavence...

Patnáct let od svého vzniku letos slaví společnost Sokolovská uhelná. V duchu tohoto výročí se nesl také letošní ročník firemního plesu. Ten již tradičně patří k vrcholným společenským událostem regionu a tentokrát mu významné jubileum dodalo ještě slavnostnějšího rázu. Pogratulovat firmě i jejím zaměstnancům tak do Sokolova přijela celá řada hvězd, počínaje Mahulenou Bočanovou, která ples moderovala a konče slovenskou skupinou Elán. Překvapením pak byl i obří narozeninový dort s patričně stylovou výzdobou. Na snímku generální ředitel společnosti František Štěpánek, který musel osobně sfouknout všechny svíčky.

(red)

**Informace pro zaměstnance Sokolovské uhelné o možnosti studia dětí**

Ředitel Integrované střední školy technické a ekonomické Sokolov vyhláší dnem 4. 5. 2009 2. kolo přijímacího řízení pro školní rok 2009/2010 do tříletého nástavbového oboru

**23-43-L/506 Provozní technika, dálková forma vzdělávání.**

Příhlášky do 2. kola přijímacího řízení můžete odevzdávat do 12. 5. 2009 (příhláška do nástavbového studia, ověřená kopie výučního listu, ověřená kopie vysvědčení ze 3. ročníku studia, opatření zápisového listku).

**Možnosti uplatnění:**

absolvent samostatně čte i náročná technická schémata, chápe funkci jednotlivých součástí, prvků, agregátů a celků strojních zařízení při jejich výrobě, montáži, či údržbě. Používá jednotlivé druhy výrobní, technické a servisní dokumentace, rozlišuje materiály používané ve strojírenství a strojní součásti z hlediska jejich správné funkce. Má schopnost vést menší výrobní, kontrolní, servisní, opravárenské a prodejní úseky, útvary a provozy technického zaměření v průmyslu, službách i ve sféře soukromého podnikání.

(red)

Šéfredaktor: Ing. Radim Kamler  
Redakční rada: předseda – Ing. Jiří Radosta, členové – Ing. Josef Michalský, Vladislav Podracký  
Foto, není-li uvedeno jinak, SU – Vladislav Podracký  
Adresa redakce: Kancelář GŘ, Staré náměstí 69, 356 00 Sokolov  
Kontakty: redakce@emcgroup.cz  
Produkce: EMC, a. s., tel.: 251 091 211  
Vydává: Sokolovská uhelná, právní nástupce, a. s.  
Registrace: MK ČR E 12592 SOKOLOVSKÁ UHELNÁ  
www.suas.cz