



Výsledky těžby uhlí za červen 2008

Na velkolomu Jiří bylo v červnu vytěženo 570,8 tisíc tun uhlí, na divizi Družba to bylo 72,6 tisíc tun uhlí. Za obě divize činila celková těžba 643,4 tisíc tun uhlí. (red)

Výroba elektrické energie za červen 2008

V červnu vyrobila teplárna 105,5 tisíc MWh elektrické energie. Paroplynová elektrárna vyprodukovala 156,9 tisíc MWh elektrické energie. Celkem bylo v červnu vyrobeno 262,4 tisíce MWh elektrické energie. (red)

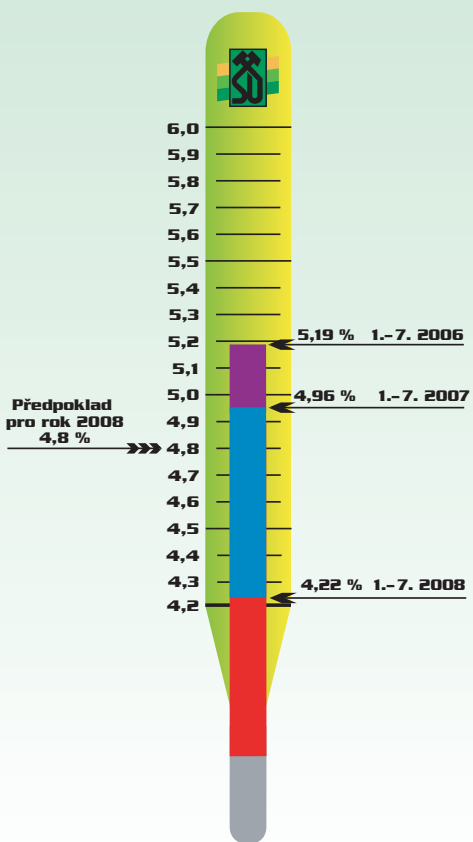
Výsledky těžby uhlí za červenec 2008

Na velkolomu Jiří bylo v červenci vytěženo 495,5 tisíc tun uhlí, na divizi Družba to bylo 85,4 tisíc tun uhlí. Za obě divize činila celková těžba 580,9 tisíc tun uhlí. (red)

Výroba elektrické energie za červenec 2008

V červenci vyrobila teplárna 101 tisíc MWh elektrické energie. Paroplynová elektrárna vyprodukovala 101,1 tisíc MWh elektrické energie. Celkem bylo v červenci vyrobeno 202,1 tisíce MWh elektrické energie. (red)

Procento absence pro nemoc a úrazy z fondu pracovní doby za leden až červenec 2008 ve srovnání se stejným obdobím let 2006 a 2007



Vřesová stabilizuje rozvodnou síť, poptávka po energii výrazně roste

Za růstem spotřeby stojí boom výstavby logistických a obchodních center i domácností



Letecký snímek zpracovatelské části ve Vřesové. V popředí paroplynová elektrárna

Foto SU

Spotřeba elektrické energie v České republice rok od roku roste. I přes zavádění úsporných technologií v domácnostech i průmyslu tak odběr v letních obdobích již téměř vyrovnal zimní spotřebu vzhledem k dostupnosti výrobní základny. Zatímco v roce 1997 se v ČR vyrobilo celkově 64,5 GWh elektřiny, loni to bylo již více než 88 GWh. Téměř třetina z toho se přitom spotřebovala během léta.

Klimatizace na vzestupu

„Přímo úměrně se spotřebou v letních měsících se tak zvyšuje i poptávka po podpůrných službách, které poskytuje v rámci domácí energetické přenosové soustavy naše paroplynová elektrárna ve Vřesové,“ potvrzuje Pavel Homola, ředitel divize Zpracování společnosti Sokolovská uhelná.

V tomto směru je naše elektrárna nejvýznamnějším zdrojem v České republice. Ačkoliv paroplynových zdrojů je v zemi celkem pět, z toho čtyři jsou v takzvané studené záloze. Pouze Vřesová je stabilně v provozu. Pokud tedy není bilance výroby a spotřeby v rozvodné síti vyvážená, vyrovnává se nejčastěji právě výkonem paroplynové elektrárny Vřesová.

„Na rozdíl od jiných klasických zdrojů je totiž schopna najet téměř okamžitě do plného vý-

konu a oproti vodním elektrárnám, které jsou dalším významným stabilizačním prvkem, umí tento výkon držet po nezbytně dlouhou dobu,“ vysvětluje Homola.

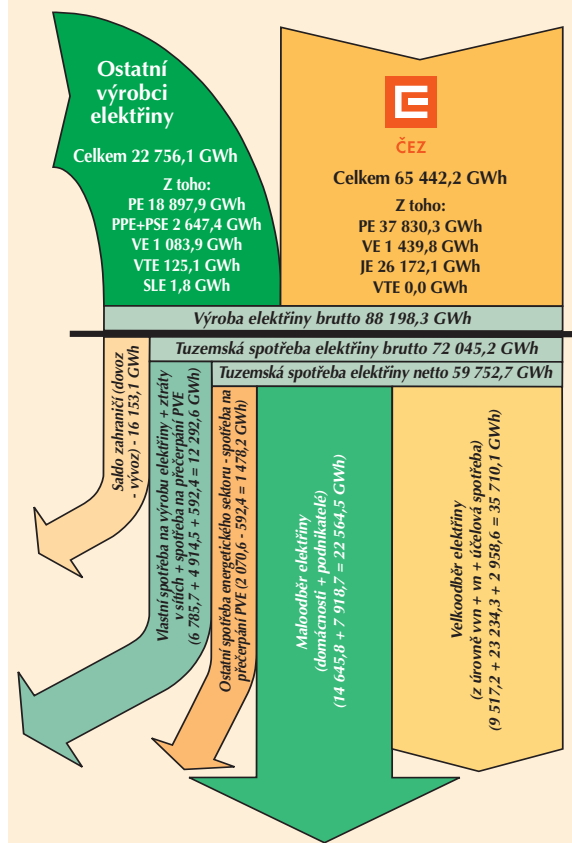
Další příčinou růstu významu Vřesové je masivní výstavba klimatizovaných logistických a obchodních center i celkový rozvoj průmyslu, který zvyšuje spotřebu elektrické energie i v letních měsících. Klimatizace jsou navíc stále častější i v domácnostech.

Elektrárnám chybí voda

„Když k tomu připočteme sníženou výrobu elektrické energie během letních měsíců, dostaneme zákonitě výsledek v podobě nedostatku elektřiny,“ říká Homola. Příčinou jsou, vedle spotřeby, nutné odstávky elektráren pro preventivní plánovanou údržbu, kdy ze tří desítek zdrojů v zemi stabilně funguje maximálně polovina. Z evropského měřítká pak situaci komplikují i odstávky francouzských jaderných elektráren, které jsou chlazeny vodou z přírodních zdrojů, a té se v poslední době během léta nedostává.

„Na rozdíl od Francie nebo Polska se ale u českých elektráren, včetně Vřesové, projektovale chlazení vždy pomocí uzavřených okruhů. Takže tyto problémy našťastí nemáme,“ konstatuje ředitel divize Zpracování.

Struktura zdrojů a spotřeby v ES ČR 2007





PRACOVNÍHO JUBILEA V SRPNU 2008 DOSAHUJÍ:

20 let v SU

Ing. Ančinec Jiří Úsek obchodního ředitele
Fonferko Jan Divize Zpracování
Ing. Hetto Pavel Úsek obchodního ředitele
Ing. Hudák Miroslav Úsek generálního ředitele
Neruda Robert Divize Služby
Neumannová Alena Divize Družba
Volková Stanislava Úsek výrobního ředitele

25 let v SU

Barešová Jitka Divize Služby
Ing. Bochenek Richard Divize Jiří
Dragoun Václav Divize Jiří
Ing. Horník Jiří Úsek technického ředitele
Kočičová Květoslava Divize Zpracování
Kolařík Pavel Divize Jiří
Kostolány Jaroslav Divize Družba
Křbová Ivana Úsek personálního ředitele
Lemermanová Hana Divize Služby
Mučka Miloslav Divize Jiří
Ing. Pleyer Petr Divize Jiří
Stachová Ivana Úsek obchodního ředitele
Starý Bohumil Divize Družba
Syravá Jana Úsek personálního ředitele
Tempelová Jiřina Divize Zpracování
Vlasák Hynek Úsek personálního ředitele

30 let v SU

Kindl Rostislav Divize Jiří
Pospíšil Adolf Divize Družba
Uzlfková Věra Divize Jiří
Velek Josef Divize Jiří

35 let v SU

Manders Kurt Divize Služby
Rychlý Vladimír Divize Služby
Štěpán Boleslav Divize Služby

40 let v SU

Holovský Roman Divize Služby
Kovacs Jaroslav Divize Jiří
Mico Milan Divize Družba
Rambousek Vladimír Divize Služby

Všem jmenovaným přeje vedení Sokolovské uhelné, právní nástupce, a. s. mnoho zdraví, osobní spokojenosti a vyjadřuje poděkování za dlouholetou práci ve společnosti.

Uzávěrka dat 2. 7. 2008

PRACOVNÍHO JUBILEA V ZÁŘÍ 2008 DOSAHUJÍ:

20 let v SU

Bílý Josef Divize Jiří
Koller Jozef Divize Družba
Ing. Kotous Karel Úsek ekonomického ředitele
Matys Jaroslav Divize Družba
Plemeníková Ivana Úsek ekonomického ředitele
Srbová Blanka Divize Jiří

25 let v SU

Ausfíř Petr Divize Jiří
Drápal Miroslav Divize Jiří
Dráždanský Jiří Divize Družba
Drechslér Václav Divize Jiří
Dunda Luboš Divize Jiří
Dvořáková Jiřina Správa AS
Kopecká Ludvíka Úsek personálního ředitele
Murín Karel Divize Družba
Paroulková Ivana Úsek obchodního ředitele
Rajturová Alena Divize Služby
Říha Ladislav Divize Družba
Šádková Eva Divize Jiří
Valentová Věra Úsek personálního ředitele
Ing. Závora Vladislav Úsek technického ředitele

30 let v SU

Benešová Alena Divize Služby
Budař Jaroslav Divize Služby
Kucha Jaroslav Divize Družba
Míka Jan Divize Družba
Peniaško František Divize Jiří
Štatská Eva Divize Zpracování
Všoláková Marcela Divize Jiří

35 let v SU

Černá Zuzana Divize Zpracování
Hejl Miroslav Divize Jiří
Murček Josef Divize Družba
Perner Imrich Divize Jiří
Tušková Bohuslava Divize Jiří
Ing. Vereš Petr Divize Jiří

40 let v SU

Král Zdeněk Divize Družba
Krieglstein František Divize Družba
Lédl Milan Divize Družba
Sucharda Jiří Divize Zpracování
Špaček Libor Divize Družba
Ulman Josef Divize Družba

Všem jmenovaným přeje vedení Sokolovské uhelné, právní nástupce, a. s. mnoho zdraví, osobní spokojenosti a vyjadřuje poděkování za dlouholetou práci ve společnosti.

Uzávěrka dat 4. 8. 2008

Ještě větším problémem pak je stárnoucí výrobní základna v Evropě. Většina elektráren na kontinentu, Českou republiku nevyjímaje, totiž vznikla v období 60. let minulého století a nachází se na konci své životnosti. Výjimkou je pouze několik moderních zdrojů jako je paroplynová elektrárna ve Vřesové. Pokud tedy nedojde v budoucnosti k razantním investicím do nových zdrojů, bude nedostatek elektřiny ještě větší. A nejen v letních měsících.

Dostat proud do zásuvky

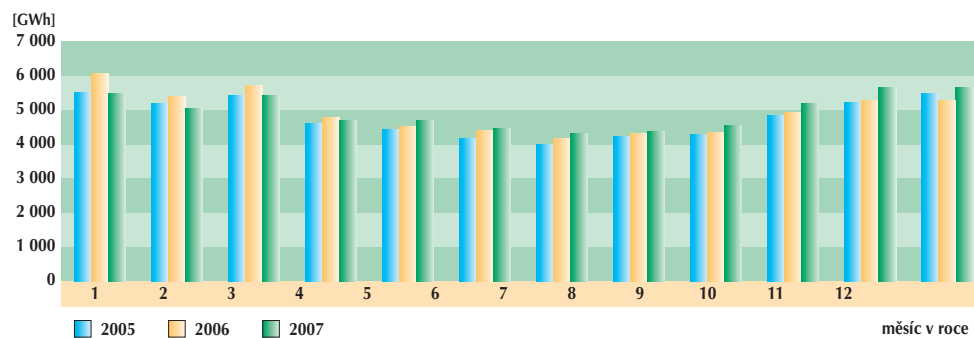
Nejde přitom jen o samotné zdroje. Velmi složitý je i proces samotné regulace sítě tak, aby se elektřina ze zdrojů dostala v pořádku a po-

řebné kvalitě až do zásuvek v domácnostech. Na rozdíl od jiných médií jako je plyn nebo ropa totiž elektřinu nelze ve větším množství skladovat.

„Aby si to člověk vůbec dovedl představit, musí nejdřív vědět, že rozvodné sítě v celé Evropě jsou kompletně propojené,“ říká Homola. Nejjednodušší je přirovnání k obrovskému množství spojených nádob, ve kterých je nutné udržet stejnou hladinu. To znamená, že nestačí jen zajistit potřebné množství elektřiny v jedné zemi, ale na celém kontinentu. I proto existuje vedle národních také celoevropský energetický dispečink, který sídlí v Polsku. Ten náš národní pak v Praze.

Tuzemská spotřeba elektřiny netto

Měsíc	2003 [GWh]	2004 [GWh]	04/03 [%]	2005 [GWh]	05/04 [%]	2006 [GWh]	06/05 [%]	2007 [GWh]	07/06 [%]
1	5 472,6	5 559,8	101,7	5 507,6	101,6	6 089,5	110,6	5 539,4	91,0
2	5 033,4	5 072,2	100,8	5 234,6	103,2	5 395,4	103,1	5 087,0	94,3
3	4 965,6	5 287,2	106,5	5 414,3	102,4	5 689,6	105,1	5 428,4	95,4
4	4 526,2	4 514,9	99,8	4 634,4	102,6	4 744,3	102,4	4 703,4	99,1
5	4 018,7	4 359,5	108,5	4 482,3	102,8	4 530,3	101,1	4 670,7	103,1
6	3 874,0	4 064,0	104,9	4 211,3	103,6	4 409,0	104,7	4 456,6	101,1
7	3 850,6	3 914,4	101,7	3 986,9	101,9	4 227,1	106,0	4 339,8	102,7
8	3 888,4	4 040,8	103,9	4 248,3	105,1	4 366,5	102,8	4 436,0	101,6
9	4 096,3	4 238,7	103,5	4 317,5	101,9	4 391,9	101,7	4 571,7	104,1
10	4 856,3	4 795,5	98,7	4 839,1	100,9	4 912,5	101,5	5 203,5	105,9
11	4 969,7	5 146,2	103,6	5 284,7	102,7	5 331,6	100,9	5 646,4	105,9
12	5 229,5	5 397,9	103,2	5 512,8	102,1	5 331,9	96,7	5 669,8	106,3
Celkem	54 781,3	56 391,1	103,0	57 673,8	102,3	59 419,6	103,0	59 752,7	100,8



Zdroj: Energetický regulační úřad, Roční zpráva o provozu ES ČR 2007

Lom posílil pásovou přepravu uhlí

Investice souvisí se změnou pozice sloje. Délka pásů už je téměř kilometr

Výstavba nových poháněcích stanic a prodloužení pásových dopravníků dokončují v těchto dnech v lomu Jiří společnosti Sokolovská uhelná ve Vintřově. Stavba je nejvýznamnější investicí realizovanou v lomu během letošního roku.

„Celkově se prodloužení týká čtyř sběrných linek a hlavní důvody proč k takto velké investici dochází jsou hned tři,“ vysvětluje Radovan Zima, vedoucí sekce Těžba uhlí divize Jiří Sokolovské uhelné.

Uhelná sloj směrem k Sokolovu totiž zatáhá jižním směrem. Jde sice o odklon o pouhých několik stupňů, ale při vzdálenosti půl kilometru už jde o značný posun, který by se stávajícími trasami nebylo možné obsloužit. Druhým důvodem je vyhnout se tvrdým polohám, které souvisí s existencí takzvané Lipnické poruchy. Jejich odštěpení by bylo nejen technicky náročné, ale zároveň i neekonomické.

„Zásadní pak je, že stávající sběrné linky by to dnes už ani neutáhly. Jejich délka se totiž blíží k jednomu kilometru,“ říká Zima.

Realizace stavby byla zajímavá především v tom směru, že částečně probíhala za plného provozu. Hlavní konstrukční díly se namontovaly za plného provozu přímo nad je-



doucí pasovku, a k samotnému propojení linek pak došlo až v průběhu letní odstávky. Hlavním dodavatelem stavby je severočeská společnost Klement, částečně se na realizaci podílí také jednotlivé divize Sokolovské uhelné.

Po technologické stránce použité řešení nijak nevybočuje ze stávajících pásových dopravníků a poháněcích stanic v lomu. „Dali jsme přednost osvědčenému řešení, které

„S předstihem mnoha měsíců národní i evropské dispečinky vypracovávají modely vycházející z předchozích let, které odhadují spotřebu elektrické energie. Do toho se započítávají dlouhodobé prognózy ve výrobě, spotřebě, indexu růstu průmyslu, počítá se s domácnostmi, vlivem počasí na spotřebu elektřiny, plánované odstávky elektráren, opravy vedení vysokého napětí a podobně,“ vypočítává Homola jednotlivé faktory, které plán zahrnuje.

Na základě této roční přípravy pak vznikají měsíční plány, a následně již dispečinky reagují na situaci v síti v reálném čase.

Energetika na dálkové ovládání

„Vřesová tak je, stejně jako ostatní elektrárny u nás, zapojena do automatického dálkového řízení dispečinku České přenosové soustavy v Praze. Ten může řídit dálkově celou elektrárnu po jednotlivých blocích, a v případě změn v síti vysílá signál jednotlivým elektrárnám ke zvýšení, nebo naopak snížení výkonu,“ konstatuje ředitel divize Zpracování.

Pokud jde o nevyrovnanou bilanci v síti, tak většinou tyto povely míří právě do Vřesové. Zatímco atomová elektrárna je schopna změny regulovaného výkonu přibližně o 15 % v horizontu několika hodin, a uhelná přibližně 25 %, elektrárna ve Vřesové je schopna během několika minut změnit výkon až o 50 %. Lepší jsou už jen vodní elektrárny, ale ty se kvůli krátkodobosti změny výkonu nechávají v záloze jako poslední možnost jak zachránit situaci v rozvodné síti.

Proč je to ale právě elektrárna Sokolovské uhelné ve Vřesové, která je klíčovou pro vyrovnávání bilance v rozvodné síti, ačkoliv v zemi jsou i další čtyři paroplynové elektrárny? Jednak je ze všech nejvýkonnější, a navíc také neekonomičtější.

„Ty ostatní totiž využívají jako zdroj pro výrobu elektrické energie zemního plynu. Ten je ale rok od roku dražší. I proto je ekonomičtější tyto zdroje držet odstavené, a používat jen ve výjimečných případech,“ shrnuje situaci Homola. Vřesová na rozdíl od nich využívá takzvaného energetického plynu, který se vyrábí tlakovým zplyňováním hnědého uhlí. Tím pádem může být v provozu neustále.

Výstavba prodloužení pásových dopravníků v lomu Jiří
Foto SU

známe, a je plně funkční jak z hlediska čištění, tak bezobslužnosti provozu,“ dodává Zima s tím, že i nově budované prodloužení linek bude řízeno automaticky s možností převzetí manuální kontroly.



Generátorovna ve Vřesové dostane už za rok moderní řídicí systém

Ruční obsluha se stane minulostí. Nová technologie s sebou přinese i vyšší bezpečnost

Doslova zásadní změny čekají v nadcházejícím roce generátorovnu Sokolovské uhelné ve Vřesové. Technologie, která ročně vyrobí více než miliardu metrů krychlových energetického plynu pro nedalekou paroplynovou elektrárnu, totiž projde zásadní modernizací. Během ní obdrží nový špičkový řídicí systém.

„V současné době jsou v generátorovně osazeny přístroje ze 70. let minulého století, které doplňuje systém sběru dat z počátku 90. let,“ říká Přemysl Stuška, vedoucí technik sekce Investice. To s sebou přináší hned několik problémů při řízení provozu. Tím prvním je, že systém sběru dat sice vyhodnocuje co se v jednotlivých částech technologie odehrává, ale neumí zasahovat do samotného řízení výroby.

„V důsledku tak někdo musí do procesu zasáhnout přes separátní řídicí systém, nebo dokonce často i dojít na místo a otočit někde příslušným kohoutem. Pak zavolat zda jím

otočil dost, a případně ho ještě doregulovat,“ vysvětluje Stuška.

Navíc pro téměř dvacet let starý systém sběru dat už dnes neexistuje technická podpora, a tím pádem nelze počítat s jeho dalším rozvojem tak, jak se na trhu objevují nové modernější měřicí a regulační přístroje. To vše by se ale mělo do roku 2010 stát minulostí. V rámci investice totiž budou nahrazeny současné ručně obsluhované části novými s dálkovým ovládním. A stejně tak budou na řídicí systém napojeny i měřicí přístroje.

„Takže odpadne potřeba ruční regulace, a navíc se zvýší i bezpečnost celé výroby. Samotný řídicí systém bude kvůli bezpečnosti zdvojený, a k němu přibude jako nadstavba i samostatný bezpečnostní systém ESD. Ten dokáže v případě potřeby zasáhnout do procesu výroby energoplynu, případně ji zcela zastavit a zcela minimalizovat riziko případné havárie.“

V současné době je vypracována realizační dokumentace k investici. Pokud proběhne výběrové řízení na dodavatele stavby hladce, první práce odstartují za plného provozu generátorovny už na jaře 2009, a dokončeny budou přibližně o rok později.

Investice je rozčleněna do instalace samotného řídicího systému a následného připojení jednoho generátoru. Těch je v každé ze dvou generátoroven celkem 13, a budou připojovány následně po vyladění prvního z nich. Plné spuštění nového řídicího systému je pak naplánováno v rámci řádné odstávky na rok 2010.



Starý řídicí systém brzy nahradí špičková technologie

Foto SU

Odstartovala generálka dalšího těžního stroje

Další, v pořadí už třetí kolesové rýpadlo typu KU 300/S z lomu Jiří ve Vintřově projde generální opravou. V jejím rámci se technologie sloužící k dobývání hnědého uhlí dočká hned několika zásadních změn

„Především dojde k vybavení rýpadla novým řídicím systémem a nahrazení původního soustrojí Wart - Leonhard měničů Siemens,“ říká Radovan Zima, vedoucí sekce Těžba uhlí divize Jiří Sokolovské uhelné. Obě tyto změny přinesou především zlepšení provozní bezpečnosti, kdy bude mít obsluha k dispozici mnohem přesnější údaje i jejich vyhodnocení nezbytné pro rozhodování o dalším postupu těžby.

Celkově bude po generální opravě rýpadlo vybaveno natolik, že by teoreticky mohlo být schopno i zcela samostatného provozu bez zásahu obsluhy. Do systému lze totiž začlenit například systém GPS a další technologie. „Nicméně současné předpisy takový provoz neumožňují, takže i přes vybavení tím nejmodernějším řídicím systémem bude pro jeho provoz nadále nutná přítomnost člověka.“

Stejným systémem bude v následujících

Generální oprava kolesového rýpadla KU 300.1A/5 na montážním místě Marie v Královském Poříčí

Foto SU

letech vybaveno i zbývajících pět kolesových rýpadel v lomu, stejně jako strojů pracujících v neďalekém lomu Družba. Na řadu by tak měla přijít ročně generální oprava vždy jednoho rýpadla, která zabere přibližně osm měsíců. Jejich výsledkem by mělo být prodloužení životnosti všech celků až do úplného vyuhlení ložiska.

Jednou ze zajímavostí generálních oprav kolesových rýpadel v lomu Jiří je jejich transport. Opravy, realizované společností Sokolovské strojírny totiž probíhají na



montážním místě Marie u Královského Poříčí. V praxi to znamená, že rýpadla musí ze své pozice absolvovat velmi náročný transport po vlastní ose v délce kolem pěti kilometrů.

Unikátní technologie v dolech

V provozech Sokolovské uhelné lze často vidět i zajímavá technická řešení, která nikde jinde nenajdete. Zrodila se totiž na základě zkušeností z provozů ve zdejších těžebních provozech a pro jejich potřebu také byla vyrobena. Jednou z nich je i neobvyklá hydraulická škrabka (na snímku), která je v lomu Jiří používána k čištění prostoru pod pasovými dopravníky.

Foto SU

Krádeží ve firmě dlouhodobě ubývá

Ke snižování kriminality přispívá špičková technika i spolupráce s policií.

Počet krádeží v provozech Sokolovské uhelné dlouhodobě klesá. Nejvýznamnější úbytek přinesly především poslední tři roky.

„Je to dané tím, že od té doby se výrazně zpřísnila některá preventivní opatření,“ vysvětluje Jan Smolka, ředitel divize Služby s tím, že jde jak o technická, tak personální opatření. Významnou roli pak sehrávají také technické prostředky.

„V uplynulých letech došlo například k významnému rozšíření instalací satelitního systému GPS na firemní nákladní i osobní vozidla,“ říká Smolka. To nejen že snížilo riziko jejich využití pro případné krádeže, ale také jejich zneužívání pro soukromé účely.

Velkou roli pak sehrála i intenzivní spolupráce firmy i jí najaté bezpečnostní agentury se státní policií. Ta se projevila například při jediném letošním větším zásahu, kdy se skupina zaměstnanců pokusila krást naftu z firemních vozidel.

„Díky této spolupráci se podařilo tyto čtyři řidiče odhalit, zadržet a proti jednomu je v těchto dnech již vzneseno obvinění,“ uvádí ředitel divize Služby. Přesto se jim v poměrně krátké době podařilo spáchat škodu ve výši přibližně 170 tisíc korun.

Ačkoliv jde rozsahem o ojedinělý případ, i na něj bude firma v rámci bezpečnostních opatření reagovat. Další preventivní krok by tak měl zabránit už jen pouhé myšlenky na krádež firemních pohonných hmot. Ty totiž budou speciálně obarvené.

„Takže je nebude možné zaměnit s žádnými jinými. Navíc budou také mnohem častěji průběžně kontrolována i stojící soukromá vozidla a technika externích firem v dolovém území,“ dodává Smolka s tím, že i v případě dolů rozhoduje příležitost, která dělá zloděje. „A naši snahou je nikomu ji nedávat.“



Řidiči motorových vozidel v Sokolovské uhelné

Důležité je umět číst terén, a vědět, co zdánlivě pevná země může skrývat pod povrchem



Přibližně půl druhé stovky. Takový je počet zaměstnanců Sokolovské uhelné, kteří si ke svému jménu mohou přidat přívlastek profesionální řidič motorových vozidel. Další zhruba pět stovek pracovníků firmy pak za volant usedá příležitostně v rámci výkonu jiného povolání.

Mezi jedno z výrazných specifíků práce řidičů v rámci Sokolovské uhelné patří především rozmanitost jejich záběru. Ten se totiž pohybuje od osobních automobilů přes nákladní vozy různé tonáže nebo přepravu osob až k ne zcela obvyklým speciálům.

„Asi nejzásadnější pak je to, že se naši řidiči dost často vedle silnice dostanou také do terénu. A to jak přímo v lo-mech, tak třeba na výsypkách a rekultivovaných plochách,“ říká Libor Škarda, vedoucí centrálního dispečinku firemní autodopravy. To si vyžaduje především speciální zaškolení, protože před nástupem do provozů Sokolovské uhelné se s tak náročnými podmínkami setkal jen málokdo.



„Podle předchozí praxe pak takový zácvik trvá od dvou týdnů do měsíce,“ vysvětluje Škarda. Během této doby se řidič seznámí s provozem firmy, a naučí se číst rozmanitý a místy záudný terén.

„Řidič má totiž zodpovědnost za to, jak kterou situaci vyřeší. Musí tak vědět kam až může zajet, zda je takový terén bezpečný, nebo zda to, co se jeví jako pevný povrch, je ve skutečnosti rozbahněná past, ve které lze auto utopit. A je jen na jeho uvážení, zda do něčeho takového vjede, nebo si raději zažádá o úpravu cesty.“

I když lze v dolech zcela běžně spatřit i tu nejmoder-

nější techniku, co se týká práce v terénu, většinou mají firemní řidiči nejraději staré vozy Praga V3S.

„Na takové vymoženosti jako je klimatizace v nich můžeme zapomenout. Ale o tom, co dokáží v terénu si většina

moderních aut může nechat jen zdát,“ potvrzuje například Věra Folvarčíková, jedna ze dvou profesionálek, které jezdí ve firemní flotile.

Vedle rozšířených a osvědčených speciálů Praga nebo Lada určených právě do terénu, mají ale řidiči v provozech Sokolovské uhelné k dispozici i celou řadu špičkových strojů. Mezi ně patří například moderní jeřáby AD20, vozy Mercedes pro přepravu osob nebo vozy Tatra 163 se zvýšenou kapacitou.

Kromě běžného ježdění pak mají řidiči ve firmě také na starosti základní údržbu těchto strojů, počínaje drobnými opravami a konče myčkou. To se týká všech, počínaje řidiči sklápěček a konče těmi, kteří obsluhují speciální techniku. Ta v rámci Sokolovské uhelné zahrnuje jeřáby, valníky s hydraulickou rukou, montážní plošiny, cisterny nebo vozidla pro převoz trhavin.



„U speciálů je ale potřeba mít, vedle profesního oprávnění, ještě další kvalifikaci,“ upozorňuje Pavel Vata, který má řidiče těchto strojů v rámci firemního dispečinku na starosti. Jde například o jeřábnické nebo vazačské průkazy, nebo průkaz pro přepravu hořlavých a pohonných látek, u řidičů cisteren pro přepravu paliv. Tito řidiči totiž musí povinně absolvovat spe-

ciální školení ADR zaměřené především na bezpečnost při nakládání s pohonnými hmotami a trhavinami.

Naopak společně všem řidičům jsou předpisy, které určují požadavky na lékařské nebo psychologické prohlídky. Na rozdíl od mnoha jiných firem ale tato nezbytná vyšetření svým zaměstnancům Sokolovská uhelná hradí.

- 1 Mezi firemními speciály lze najít i celou flotilu jeřábů.
- 2 Mnoho řidičů musí mít i doplňkovou kvalifikaci, jako jsou například vazačské zkoušky.
- 3 K práci řidiče patří i základní údržba vozidla.
- 4 Práce řidiče není jen typicky mužská. Ve firmě jsou za volantem i profesionálky.
- 5 V rámci své práce musí za volant usednout i štajgři a další pracovníci dolů.
- 6 Kdyby se konala anketa o nejlepší auto v dolech, asi by vyhrála stará Praga V3S.

Svářečská škola Sokolovské uhelné má jako jediná v kraji mezinárodní autorizaci

Do absolutní špičky republikových vzdělávacích zařízení se zařadila svářečská škola provozovaná Sokolovskou uhelnou ve Vřesové. Ta jako jediná v kraji získala mezinárodní autorizaci v oblasti svařování kovů. Počet takto špičkových zařízení lze přitom v České republice počítat na prstech

„Znamená to, že jsme schopni vyškolit vlastně jakéhokoliv svářeče co se týká materiálů, poloh, technologických postupů, zákazníka i kvalifikace z hlediska těch nejnáročnějších evropských norem,“ potvrzuje vedoucí školy Ivan Šteleň. Nejde přitom pouze o vlastní svářeče Sokolovské uhelné nebo okolních firem. Ve Vřesové se nově vzdělávají i první svářeči ze sousedního Německa.

Postup do nejvyšší evropské svářečské ligy ale pro školu znamenal i řadu nových opatření. Mezi nimi je zvýšení kvalifikace instruktorů na nejvyšší stupeň certifikace. Navíc v posledních letech škola prošla rozsáhlou obměnou vybavení, které je dnes složeno z nejmodernější svařovací techniky.

„Ta umí, na rozdíl od starých svářeček vyhodnotit materiál, upravit různé parametry, které dřív byly zcela nemyslitelné, a navíc v průběhu svařování dokáže vyhodnocovat průběh, a podle toho například sama upravovat napětí, i další věci,“ vysvětluje vedoucí školy.

Díky vysoké kvalitě techniky i vyučujících tak do Vřesové míří za vzděláním stále větší množství lidí. Jen v loňském roce se zde proškolilo v základních i periodických kurzech více než 1200 lidí. Z toho zaměstnanci Sokolovské uhelné tvořili přibližně polovinu.



Svářečská škola ve Vřesové umí jako jedna z mála v republice školit mezinárodní svářeče.

Foto SU

Vysoká úroveň svářečské školy ve Vřesové přitom není ničím novým. Škola vznikla v roce 1966 pro potřeby zpracovatelského kombinátu ve Vřesové, a už v roce 1969 byla jednou z prvních škol v západních Čechách, kde se mohli školit státní svářeči. V té době se zde vyškolilo přibližně kolem pěti stovek lidí ročně.

„Co se týká účastníků našich kurzů, v podstatě po celé ty roky učíme totéž. Jen se zřeteltem na změny v materiálech i technice. A ty jsou, za ty roky, skutečně obrovské,“ říká Šteleň. Původní primitivní svářeči zdroje se proměnily v technologie řízené počítači, přibýly zcela nové druhy ocelí a svařují se běžně i kovy, u kterých byla tato technologie dříve velmi neobvyklá, jako je hliník nebo nerez. Zásadní změnou pak je například svařování pulsem, nebo zavedení speciálních ochranných atmosfér.

„To vše samozřejmě klade zvýšené nároky jak na přípravu materiálu, tak na znalosti a schopnosti svářeče,“ poukazuje vedoucí školy na fakt, že zcela běžně proto sváry účastníků kurzů prochází velmi tvrdým vizuálním posuzováním, ale i rentgenovými zkouškami. „Co bylo dřív zcela běžné, už je, podle dnešních norem, zcela nepřijatelné. Nicméně naši absolventi umí vyhovět i takto tvrdým kritériím.“

Letošní sklizeň patří k průměru

Jako spíše průměrnou hodnotí zemědělci z provozů Sokolovské uhelné letošní sklizeň obilovin. Těch se podařilo do poloviny srpna sklídit přibližně dvě třetiny z celkových 370 hektarů

„Co se týká ječmene, je letošní výnos přibližně 3,5 tuny z hektaru, což je o něco nižší než tomu bylo loni,“ potvrzuje agronom Jan Pospíšil. U pšenice se pak pohybuje kolem čtyř tun, což je dlouhodobý průměr.

„Je to ovlivněné počasím. Loni jsme kvůli suchu vůbec nezaseli řepku, která je náročná na přípravu půdy. U obilí se pak projevila letošní podivná zima i mokré jaro,“ vypočítává Pospíšil s tím, že celkový výsledek ještě koncem léta ovlivní sklizeň ječmene jarního, pšenice jarní a tritikale. „Do horších poloh se totiž teprve dostaneme, a to ještě může konečná čísla změnit.“

Během letošních sklizní pak byly vůbec poprvé využity dva nové velkoobjemové vlekky pro přepravu sklizené slámy. Na

ty se, proti klasickým valníkům, vejde o čtyři až šest balíků více, takže při dvou fůrách se ušetří jedna jízda traktoru. Mezi další technické novinky v zemědělské výrobě Sokolovské uhelné patří nová čelní rotačka na traktory New Holland, a nové stroje na úpravu půdy.

Celkově Sokolovská uhelná hospodaří přibližně na tisíci hektarech zemědělských ploch. Z toho většinu tvoří pastviny, přibližně jednu třetinu pak orná půda. U produkce obilí je část využita pro vlastní spotřebu v živočišném chovu ve Starém Sedle. Zbylé obilí pak míří na prodej.

Letošní sklizeň v srpnu brzdily hlavně deště

Foto SU



Bývalý lom se začal měnit v jezero

Sokolovská uhelná zahájila první etapu napouštění jezera Medard. Ta odstartovala počátkem července zastavením čerpání vod ze dna bývalého hnědouhelného lomu. V současné době se tak dno Medardu zaplavuje především dešťovou vodou. K té se po dokončení napouštěcího objektu později přidá i voda z nedaleké řeky Ohře. Zaplavení bývalého lomu Medard je dosud největším projektem hydriky rekultivace na Sokolovsku. Díky zatopení vytěžené oblasti mezi Sokolovem, Habartovem a obcí Bukovany se do krajiny vrátí část vodních ploch, které v minulých staletích v regionu zanikly právě v důsledku postupu důlní činnosti.

Foto SU

Světový kongres chovatelů ve Starém Sedle

Světové setkání chovatelů krav plemene charolais poprvé zamířilo do České republiky

Ve Starém Sedle u Sokolova se tak sjeli zástupci chovatelů nejen z Evropy, ale i ze zámoří, aby si prohlédli zdejší chov Sokolovské uhelné. Ten patří k jednomu z nejvýznamnějších u nás, a dlouhodobě také mezi ty nejkvalitnější.

„Samozřejmě to, že kongres proběhl i u nás je obrovská pocta,“ říká Milan Štrudl, místopředseda Českého svazu chovatelů masného skotu a vedoucí oddělení zemědělských rekultivací Sokolovské uhelné ve Starém Sedle. Už 35. ročník kongresu je totiž ve skutečnosti teprve druhým, který se koná ve střední Evropě a vůbec poprvé u nás.

Téměř půl druhá stovka účastníků kongresu z celého světa a přibližně stejné množství francouzských chovatelů měli v České republice nabitý program. Hned na úvod je čekala výstava plemenného skotu v Přerově. Ta byla jedním z dalších potvrzení kvalit chovu Sokolovské uhelné v Novém Sedle, když zde získala jedna z jalovic první místo, a titul šampióna si odvezl jeden ze starosedelských plemenných býků.

Po přesunu na Sokolovsko pak účastníky kongresu čekala prohlídka lomu Družba v Novém Sedle, a následně několika rekultivovaných ploch, které vznikly v bývalém dolovém území. Část z nich totiž slouží k zemědělským účelům, převážně jako pastviny pro krásy plemene charolais.

„A člověka rozhodně potěší, když přijede někdo třeba až z Austrálie, a pochválí nám, že máme pěkná zvířata,“ říká Štrudl. Mezi hosty, kteří do Starého Sedla dorazili od protinožců byl i prezident Světové asociace charolais Bill Dunlop, ale i řada dalších významných osobností. Ty následně v Sokolově přivítal i generální ředitel Sokolovské uhelné František Štěpánek, a zároveň jim představil další projekt obnovy krajiny, výstavbu sokolovského golfového areálu.



„Vedle zviditelnění Sokolovska by mělo konání kongresu mít pro chovatele v regionu i ekonomický přínos,“ dodává Štrudl s tím, že už během akce padla celá řada nabídek na nákup, prodej i další spolupráci mezi chovateli. „A další přijdou určitě i v následujících týdnech.“

Světoví chovatelé chválili především obnovu krajiny dotčené na Sokolovsku těžbou uhlí a její využití pro zemědělské účely. Na snímku kanadští chovatelé na jedné z rekultivovaných výsypky v okolí Sokolova

FOTO Karel Melger, Český svaz chovatelů masného skotu

Na závěr programu pak účastníky čekala slavnostní galaveče v karlovarském grandhotelu Pupp a závěrečná prohlídka jihočeských chovů charolais.



Proměny Krušnohorské výsypky

Nové unikátní biotopy vznikají v posledních letech na bývalých výsypkách v okolí Sokolova. Jednou z nejzajímavějších je v tomto směru Podkrušnohorská výsypka mezi Lomnicí a Chodovem. Vedle nových lesních i lučních porostů se totiž v jejím areálu nachází i několik stovek vodních ploch od mokřadů a sezónních struh až po rybníky různých velikostí. Ty jsou využívány především k transferu živočichů před postupem těžby. Navíc řada žab, čolků i motýlů se, podle poznatků vědců, do oblasti stěhuje samovolně. Nacházejí zde totiž ideální podmínky k životu i dostatečnou ochranu před vlivem člověka. Na snímku jedna z uměle vytvořených pinek na výsypce, která slouží ekologickému výzkumu.

Foto SU



Zájem o cyklobusy v kraji roste

Sedm let letos uplynulo ode dne, kdy v Karlovarském kraji poprvé experimentálně vyrazily na silnice takzvané cyklobusy. Od té doby se autobusová doprava přizpůsobená převozu cyklistů a jejich jízdních kol stala jedním z neúspěšnějších projektů na podporu turistického ruchu. Zájem o ni totiž strmě roste.

„Odhadem je počet cestujících každoročně vyšší přibližně o šedesát procent,“ říká Petr Hartman, který má tento projekt v rámci společnosti Autobusy Karlovy Vary na starosti. Celkově tak v regionu existuje již šest základních tras, po kterých autobusy jezdí. Bezkonkurenčně největší zájem je přitom o linky vedoucí z Chebu a Sokolova na vrcholy Krušných hor.

„Ačkoliv jsme letos posílili autobusy na trase do Božího Daru, kapacitně už zase nestačí,“ potvrzuje Hartman. Jeden autobus s převážně je přitom schopen uvést až 40 jízdních kol a stejný počet cyklistů. Zcela odlišná situace je naopak u linky vedoucí do oblastí Toužimsko a Žluticka. „Tam se často jezdí kvůli jednomu nebo dvěma lidem.“

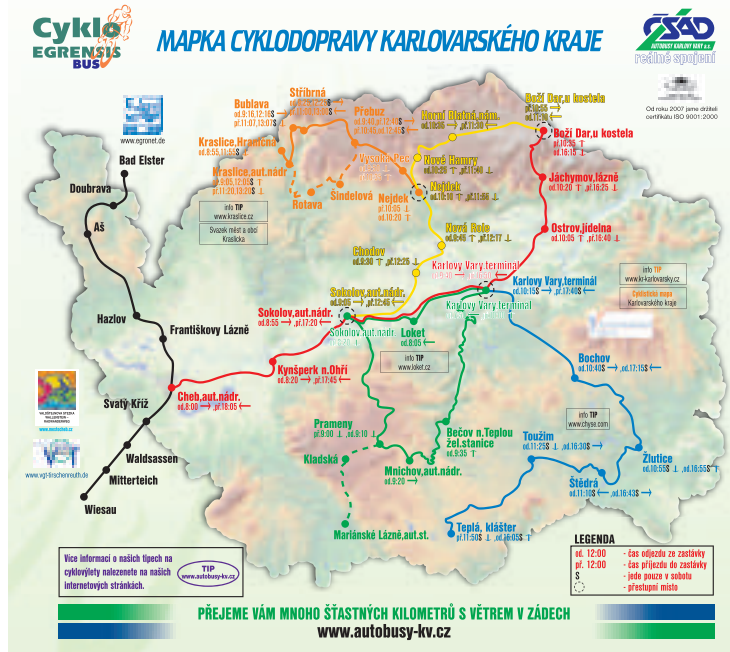
Speciální cyklobusy vyrazily na svou sedmou pouť po silnicích v kraji už v druhé polovině května, a v provozu budou až do 28. září. Jezdí především o víkendech. Výjimkou jsou linky z Bad Elsteru a Wiesau do Chebu, které fungují v rámci běžného provozu a místo přívěsů využívají pro kola nosičů. Trasa do Klášterce a Kadaně funguje obdobným způsobem. Ačkoliv jde o projekt na podporu turistického ruchu, více než hosté ji využívají hlavně obyvatelé regionu.

„U běžného jízdného evidenci kdo je odkud nelze udělat, ale můžeme usuzovat

z údajů o prodeji předplacených karet,“ říká Hartman. Ty si téměř výhradně pořizují firmy a úřady z regionu pro rekreaci svých zaměstnanců, nebo lidé žijící v Karlovarském kraji, kterou jezdí do Chebu především německí cyklisté.“

To, že podobný systém v kraji funguje je možné jen díky spolupráci přepravce, generálního partnera projektu společnosti Sokolovská uhelná, krajského úřadu a některých dalších regionálních firem.

Cyklobusy totiž zatím nelze provozovat v komerčním režimu, protože musí podle zákona jezdit za běžné ceny autobusové přepravy. Na rozdíl od nich jsou ale tyto autobusy vytěžo-



Z Vřesové až k titulu šampióna

Příběhem, který si nijak nezadá s hollywoodskými scénáři, je životní story Miroslava Kubince

Bývalý knihovník a pracovník kombinátu ve Vřesové Miroslav Kubinec propadl před lety v důsledku životní krize alkoholu, který ho připravil o práci i o několik let života. Nad závislostí se mu ale nakonec podařilo zvítězit. A nejen to. Po devíti letech abstinování si ke svému 68. narozeninám nadělal loni titul mistra světa ve vzpírání, který bude za několik týdnů v barvách Sokolovské uhelné obhajovat v řeckém Argostoli. Jak se člověk vyrovná s nepřízní osudu a jaký existuje recept na železné svaly před sedmdesátkou? I o tom hovořil světový šampión pro zpravodaj Sokolovské uhelné.

Vzpírání je sportem, který se na první pohled ke knihovníkovi vůbec nehodí. Jak jste se k tomuto sportu vlastně dostal?

„Ono to má delší historii. Vlastně to začalo někdy v roce 1953, kdy byly olympijské hry v Helsinkách. Mým hrdinou se stal Zátopek, a já chtěl být jako on. A tak když jsem nastoupil do Prahy na knihovnickou školu, vrhl jsem se na atletiku. A celkem úspěšně. Jenže když jsem po škole přišel do Sokolova, atletika tu byla na bídné úrovni. Hledal jsem tedy nějaký individuální sport na slušné úrovni, kterému bych se mohl věnovat. A tehdy jsem viděl vzpěračskou exhibici kluků z Rotavy, a tak jsem si řekl, že to zkusím. No, a když jsem na následujícím mistrovství republiky skončil čtvrtý, bylo rozhodnuto.“

Takže vlastně jen pokračujete v tom, co děláte celý život?

„Ale ne. Ve vzpírání jsem posbíral řadu cen, ale v roce 1973 jsem přestal aktivně sportovat. Těch důvodů bylo víc – od práce, přes osobní život a tak dále. Občas jsem se ještě věnoval okrajově jiným sportům, trénování a podobně, ale nebylo to nic zásadního.“

Co Vás tedy vedlo k tomu se ve věku, kdy si jiní užívají penze a odpočinku, vrhnout do víru vrcholového sportu?



„Velkou roli v tom sehrály mé osobní problémy. Zemřela mi žena, a já se s některými věcmi nedokázal vyrovnat. Začal jsem pít. Nakonec to došlo až tak daleko, že jsem i přišel o práci. Zaměstnavatel ke mě našťást byl natolik vstřícný, že mi umožnil odchod do předčasného důchodu a já v roce 1998 nastoupil na léčbu. A tehdy jsem přišel na to, že jediný způsob jak se z toho všeho mohu dostat, je být co nejvíce mezi lidmi a najít si nějakou činnost. Když jsem pak přemýšlel, co by to mohlo být, řekl jsem si: sport je to jediné, v čem jsem kdy byl skutečně dobrý. A tak jsem začal znovu po více než dvaceti letech znovu vzpírat.“

A pomohlo to?

„Jak je vidět, tak asi ano. Už pěkných pár let abstinuji. Dokonce jsem potom ostatním lidem, kteří absolvovali protialkoholní léčbu chodil vyprávět, jak se mi z toho podařilo do-

vány maximálně ze 40 procent. Cyklisté totiž obvykle míří jen jedním směrem, zatímco zpět jedou na kole. A svou roli v jejich případě hraje i počasí.

Vzpěračský mistr světa Miroslav Kubinec

Foto Vladislav Podracký

stat. Ale po čase jsem se přistihl že začínám mentorovat a tak jsem toho nechal.“

Začít ale v pokročilém věku s tak náročným sportem, to asi není nic jednoduchého. Vyžaduje to například nějaký speciální postup?

„Hlavní je chtít. A pak samozřejmě člověk musí počítat s tím, že trénink veterána je omezen horším rozsahem kloubů i větší potřebou regenerace. Takže většinou trénuji už jen třikrát týdně, obvykle tah, trh, pozvedy s větší vahou a dřepy. A to pak doplňuji tréninkem rychlosti na kole. A zatím to zvládám.“

A zjevně dobře. Své čtyři tituly mistra republiky z mládí jste totiž rozšířil i o evropské a světové trofeje. Naposledy výkonem 120 kilogramů v trhu i o dalšího mistra Evropy...

„Víte, ona ta sláva je hodně pomíjivá. Ano, mám dalších osm titulů mistra republiky, titul mistra světa a tři tituly mistra Evropy a různé další stříbrné i bronzové medaile. Jenže ty člověka hřejou jen tu půl minutu co stojí na stupínku. Pak už je to jen kus plechu a minulost. Sportovní úspěchy jsou krásné, ale hlavně pro vlastní sebevědomí. Ale za chvíli si je nikdo, kromě vás, stejně nepamatuje.“

Jeden z těch kusů plechu je ale medailí pro mistra světa, a za několik dní ji budete v Řecku obhajovat. Bude tam tvrdá konkurence?

„Bude to hodně vyrovnané, ale myslím, že šanci na medaili mám. Největší konkurencí je určitě Nagato z Japonska a Fin Oksanen. Ale pokud zdraví vydrží, nebudu bez šance. A když to nevyjde letos, mám šanci příští rok. Letos totiž naposledy soutěžím v kategorii 56 - 69 let a příští rok postupuji o kategorii výš. A tam se těším. Budu totiž nejmladší.“

Světová špička motokrosu v Lokti

Na trati se letos dařilo i domácím jezdčům. Bodoval také Petr Smitka z Aše.

Ve znamení tvrdých soubojů i nečekaných překvapení se nesl letošní závod motokrosového mistrovství světa v Lokti. Před zraky více než 15 tisíc diváků se do čela královské třídy MX1 vrátil italský jezdec David Philippaertes, v nižší kubatuře si pak po strhujícím souboji první příčku vybojoval Brit Tommy Searle. Dařilo se zde ale také domácím jezdčům.

„Překvapením byl hlavně výkon Petra Smitky. To byla bomba. Něco takového jsem nečekal, a myslím, že nikdo,“ říká šéf loketské tratě Dvořák. Mladík z Aše se totiž překvapivě kvalifikoval, a v první jízdě se prodral do první bodované dvacítky jezdců. „Škoda jen, že se mu nepodařilo dokončit i druhý závod.“

Kromě Smitky si ale body z Lokte odvezli také čeští závodníci Martin Michek a Jiří Čepelák. Naprosto jednoznačně byl ale největší atrakcí letošního závodu souboj na špičce třídy MX2. Ten svedl Searle s Jihoafričanem Tylem Ratrayem a bojovali až do posledních vteřin závodu doslova o každý centimetr trati.

„A podle reakcí které máme, byla tahle bitva hodnocena jako vůbec nejlepší závod celého letošního seriálu,“ konstatuje Dvořák. Neméně kladné hodnocení promotéra světového seriálu i diváků si ale vysloužily i letošní novinky v Lokti. Šlo o velkoplošné obrazovky na trati i nové terénní vlny. „Obojí přilákalo diváky i do míst tratě, kam se dřív až tak moc nechodilo. Takže toho rádi využijeme i příště,“ říká Dvořák s tím, že letošní závody mistrovství světa v Lokti ale organizátorům opět o trochu zvedly lašku. „Takže nás do příštího roku čeká pěkný kus práce.“

Závod mistrovství světa v motokrosu se v Lokti jel za podpory společnosti Sokolovská uhelná, která je hlavním partnerem loketské tratě.

Motokrosová elita v Lokti bojovala o body do světové série

Foto SU





Kraslická Horalka slaví padesátiny

Půl století od svého vzniku oslavila v uplynulých dnech známá dechovka Horalka z Kraslic. Ta je jednou z posledních tradičních dechových skupin, kterými kdysi bylo toto město proslulé a své posluchače má nejen na české straně, ale také ve Vogtlandu.



Horalce přijeli do Kraslic pogratulovat i členové klingenthalského orchestru Foto SU

„Ta kapela vznikla vlastně proto, že velká dechová hudba Amati hrála jen čas od času, a tak si její muzikanti zakládali své vlastní skupiny. S nimi pak hráli na zábavách a dalších akcích,“ popisuje začátky Horalky její současný kapelník Josef Novotný. U jejího zrodu stál hudebník a také

první kapelník skupiny Jan Petrášek, který kolem sebe shromáždil desítku muzikantů z města. Z počátku ale skupina hrála jako bezejmenná s označením Malá dechová hudba Kraslice. To se změnilo až v roce 1958, kdy skupina vystupovala na soutěži v Bratislavě a potřebovala nutně nějaké jméno.

„A protože byli všichni z Krušných hor, padlo to nějak logicky na Horalku,“ říká Novotný. S tímto názvem také uskupení soutěž vyhrálo, a rozhodně nešlo o poslední úspěch. Do skupiny po pár letech přišel její první zpěvák Rudy Renz, který s ní vystupuje dodnes, a Horalka se postu-

pem času probojovala dokonce až k titulu nejlepší dechovky tehdejšího Československa.

„Početně i s nástroji zůstala skupina stejná až dodnes. Snad jediné, co se změnilo je repertoár,“ konstatuje kapelník Horalky. Zatímco skupina začínala na klasických dechových skladbách, dnes její členové čas od času vymění dechové nástroje za kytary a umí zahrát i nejrůznější taneční kus. O tom se ostatně mají možnost pravidelně přesvědčit lidé nejen doma v Kraslicích, ale také v Klingenthalu, Markneukirchenu a dalších městech, kde je skupina pravidelným hostem.

Horalka, která má za půl století své existence více než 150, převážně rozhlasových nahrávek, navíc svým posluchačům připravila k výročí i zvukový dárek. Už 20. září pokřtí v rámci svatováclavských slavností v Kraslicích své zbrusu nové CD.

HC Energie obhájí historický triumf

Klub čeká poslední sezóna ve staré hale. Zájem o hokej se v kraji zvyšuje

Obhajoba historicky nejlepšího výsledku čeká v letošní sezóně hokejisty HC Energie Karlovy Vary. Tým vicemistrů extraligy má za sebou tvrdou letní přípravu a před sebou neméně tvrdé boje. Všechny kluby na špičku domácí ligy totiž na nadcházející sezónu posilovaly.

„Proti předchozí sezóně ale budeme v jiné pozici,“ říká generální manažer klubu Miroslav Vaněk. „Papírově jsme totiž v roli favorita, a tak budeme ostře sledováni.“ To ale klade na tým ještě větší nároky, než v předchozích letech. Na druhou stranu ale na straně týmu stojí jeden pozitivní fakt. S výjimkou drobných obměn má totiž snad nejlépe stabilizovanou sestavu hráčů za poslední roky. Na týmové soupisce se změnilo pouhých pět jmen.

Jen ve dvou případech přitom jde o odchody. Energetiky opustil Milan Kraft, který zamířil do pražské Slavie a Vojtěch Polák mířící do Třince. Naopak z Mladé Boleslavi se vrací Jakub Rumpel, z Chomutova přichází Kamil Černý, a tým posílí i známý domácí odchovanec a dosavadní kapitán juniorského týmu Rastislav Dej.

„Mezi juniory pak máme v záloze dalších sedm hráčů, kteří jsou připraveni nastoupit za A tým,“ potvrzuje Vaněk. Neposílují ale jen Energie. O návrat na špičku extraligy bude usilovat Sparta, Pardubice, i další týmy. „Soutěž tak bude ještě tvrdší než loni,“ odhaduje manažer Energie.

Zřejmě nejviditelnější změnu tak nakonec tým prodělal na trenérské lavičce, odkud na vlastní žádost odešel úspěšný kouč Zdeněk Venera. Na uvolněné místo nastoupil zkušený Josef Paleček, jehož jméno je fanouškům známo jak ze 70. let, kdy byl aktivním hráčem nejvyšší domácí soutěže, tak z pozdějšího koučování Pardubic, Liberce nebo asistování v reprezentačním týmu. Po jeho boku se pak postaví dosavadní trenér domácí juniorky Mikuláš Antoník a bývalý ligový brankář Pavel Kněžický.

Karlovarské přípravy na novou sezónu ale nespocívaly jen ve stabilizaci kádru. Hráči mají za sebou také náročnou letní přípravu. Na tu sice kvůli bojům o titul nastoupili až v květnu, ale i tak je čekala tvrdá atletická příprava, posilovna, výjezdy na kolech do širokého okolí i výběhy do okolních kopců.

Už 23. července pak hráči vyjeli poprvé na ledovou plochu, kde je v rámci přípravy čekaly souboje v Tipsport Hockey Cupu a následně i turnaj ve Švýcarsku, kde hráči změřili síly se špičkovými domácími kluby Zug a Lugano a i s hráči německého Mannheimu. Do bojů o extraligové body pak družstvo vstoupí 9. září, kdy se na domácím ledě utká s HC Möeller Pardubice.

Sezóna 2008/2009 ale bude zřejmě tou definitivně poslední, kdy bude mužstvo účinkovat na

Přehled zápasů HC Energie Karlovy Vary na domácím ledě	
Úterý 9. 9. 2008 od 18.00 hodin	HC Pardubice
Úterý 16. 9. 2008 od 18.00 hodin	HC Plzeň
Neděle 21. 9. 2008 od 17.30 hodin	HC Slavia Praha
Pátek 26. 9. 2008 od 18.00 hodin	HC Liberec
Úterý 30. 9. 2008 od 18.00 hodin	HC Třinec

karlovarském zimním stadionu. „Předpokládáme, že příští sezónu bychom měli zahájit už v nové multifunkční hale,“ potvrzuje Vaněk s tím, že podrobnosti o přesunu týmu a dalších podmínkách jsou zatím stále v jednání. „Navíc záleží i na tom, jak se samotnou arénu podaří dokončit. Nicméně předpokládáme, že by k tomu mohlo dojít už v červenci 2009.“

Tím se také definitivně stane minulostí dosavadní zimní stadion, kde HC Energie hraje. Ačkoliv samotná konstrukce zřejmě zůstane zachována, počítá se se změnou jejího využití.

Přehled zápasů HC Baník Sokolov na domácím ledě	
Sobota 20. 9. 2008 od 17.00 hodin	HC Trutnov
Sobota 27. 9. 2008 od 17.00 hodin	HC Řisuty

Baník chce zůstat na čele tabulky

Vyšší laťku si pro letošní sezónu nastavili fotbalisté druholigového Baníku Sokolov. Ti chtějí letošní sezónu odehrát v první šestici nejlepších týmů. Pomoci jim k tomu mají především nové posily z nejvyšší soutěže.

„Určitě nejzkušenějšími oporami týmu by měli být nově přichozí hráči se zkušenostmi z nejvyšší soutěže. Zda jimi ale skutečně budou, se ukáže až během samotných zápasů,“ říká týmový kouč Martin Hašek. Jde například o Pilaře, Vaněčka nebo Podrazského. Do řad Baníku zamířil i Jaroslav Šmerda, který před časem sbíral zkušenosti v evropské Lize mistrů.

Tým přitom za posledního půl roku prošel doslova personálním zemětřením, kdy se ve dvou vlnách obměnila většina kádru. „Dnes je však již poměrně dobře stabilizovaný. Přispívá k tomu i to, že s výjimkou dvou hráčů jsou již všichni našimi kmenovými hráči a nemusíme si vypomáhat zápůjčkami, jako tomu bylo v minulosti,“ popisuje situaci Vítězslav Hejret, sportovní ředitel FK Baník Sokolov.

Hlavním trenérem druholigového Baníku Sokolov zůstane Martin Hašek Foto SU

Nové akvizice se ale klubu zřejmě výrazně prodraží. Ten sice neuvádí kolik za kvalitnější hráče nabídl jejich mateřským týmům, ale potvrzuje navýšení klubového rozpočtu. „Počítáme s tím. Nakoupili jsme kvalitnější hráče a to se musí také odrazit v rozpočtu,“ říká Daniel Kocour, obchodní ředitel klubu. Mluvit o konkrétní částce je podle něho ale předčasné. „Sami rozpočet na nadcházející sezónu teprve dokončujeme.“



K lepším výsledkům klubu, který v loňské sezóně skončil devátý, by mělo sloužit i oficiální tréninkové centrum mládeže v Sokolově. Jeho status uznala klubová federace už od letošního července. A zájem rodičů z města i okolí je značný. „Už dnes jsme tak mohli rozšířit počet týmů, včetně těch mládežnických, na celkových patnáct. A doufám, že už brzy se kontinuita práce s mládeží od těch nejnižších až po nejvyšší ročníky odrazí také v herních výsledcích na všech úrovních,“ dodává ředitel FK Baník Sokolov Pavel Makoň.

6. 9. 2008

Rotava

Tel.: 352 350 627, 352 350 611

POHADKOVY LES

Zábavné odpoledne plné soutěží a her, trasa plná pohádkových bytostí. Akce - pro malé i velké v lese na okraji Rotavy. Pořádá Kulturní a informační centrum Rotava (KIC). Od 14.00 hodin

13. 9. 2008

Sokolov

Tel.: 352 324 715, 352 324 714

DEN HORNÍKŮ – HORNICKÁ POUŤ

Tradiční oslavy Dne horníků. Historické trhy, pouliční vystoupení kejklířů, kulturní a divadelní produkce, koncerty hudebních souborů a kapel všech žánrů, noční průvod s loučemi, ohňostroj a prezentace řady umělců zvukových jmen i zájmových sdružení. Vstup zdarma. Od 9.00 do 01.00 hodin

23. 9. 2008

Sokolov – Staré náměstí

Tel.: 352 324 714

BĚH DUHOVÉ NADĚJE

Nová sportovní-společenská humanitární akce inspirovaná úspěšnou akcí pořádanou na podporu výzkumu rakoviny - Běh Terryho Foxe (BTF), která v ČR probíhala v letech 1993 - 2007, a na níž Běh naděje volně navazuje. Od 15.00 hodin

27. 9. 2008

Sokolov – výstavní síň zámku

Tel.: 352 623 930, 352 324 021

SOKOLOVSKÉ OSMIČKY

Vernisáž výstavy, která je inspirována rokem 2008. Cílem je přiblížit události spojené s městem a s letopočty zakončenými osmičkou - počínaje rokem 1488 a konče rokem 1968 (srpnová okupace vojsky Varšavské smlouvy). Výstava otevřena od 28. 9. - 31. 12. 2008. Od 14.00 hodin

Aida měla premiéru v Lokti



V zemi faraónů se letos proměnilo přírodní divadlo pod loketským hradem. V rámci přehlídky Loketské kulturní léto se zde totiž za velkého zájmu veřejnosti odehrála premiéra Verdiho opery Aida. Ve špičkově obsazeném představení se divákům představil například italský tenor Gianluca Zampieri nebo maďarská sopranistka Csilla Boros. Vedle samotné opery tato přehlídka přinesla veřejnosti také několik koncertů klasické hudby. V budoucnosti by se na přehlídce měly představit i další žánry včetně činohry. Loketské kulturní léto probíhá za podpory Sokolovské uhelné.

Foto SU

Přehled zápasů FK Baník Sokolov na domácím hřišti

A muži	
Sobota 13. 9. 2008 od 10.15 hodin	Sparta Praha B
Sobota 27. 9. 2008 od 10.15 hodin	FK Ústí nad Labem
B muži	
Neděle 7. 9. 2008 od 17.00 hodin	Sokol Chýše
Neděle 21. 9. 2008 od 16.30 hodin	Loko Karlovy Vary