



SOKOLOVSKÁ UHELNÁ | zpravodaj společnosti

Tvrdé začátky dnešního velkolomu Jiří

Pamětníci vzpomínají na start největšího lomu společnosti Sokolovská uhelná. Ten se zrodil přestavbou bývalé Jednoty, která již nestačila potřebám budovaného palivového kombinátu ve Vřesové, a je v provozu dodnes.

více na str. 2

Zdaňování příjmů ze závislé činnosti v roce 2009

Přinášíme souhrnné informace o tom, kolik zaplatí zaměstnanec v kalendářním roce 2009 na daních, i jaké změny ho čekají v oblasti vyplácení nemocenských dávek nebo odvodů na pojištění včetně modelových příkladů.

více na str. 3

Řidiči velkostrojů v provozech Sokolovské uhelné

Řídí kolosy v hodnotě stovek milionů korun, a jsou doslova srdcem každého těžebního provozu. Řeč je o řidičích velkostrojů, kterým nikdo neřekne jinak jinak než „bagráči“. Informace o zákulisí tohoto povolání přináší další díl našeho seriálu o profesích.

více na str. 4

HC Energie posiluje o hokejisty z regionu

Extraligový hokej v Karlových Varech, to už nejsou jen „tváře z dovozu“. Místo nákupů hráčů totiž klub od loňska začal systematicky posilovat soupisku o odchovance regionálního hokeje. V dresu Energie tak najdete například sokolovského Davida Zuckera.

více na str. 6

VELKOLOM JIŘÍ V DATECH



- 1949 - Zahájení otvírky lomu Jednota
- 1959 - Přestavba Jednoty na Jiří
- 1960 - Nasazení prvního velkostroje K 800 se zakladačem ZD 1 800, zahájení pasové dopravy v lomu
- 1963 - Lom posílen o druhý velkostroj
- 1965 - Zahájen provoz první části kombinátu ve Vřesové
- 1967 - V lomu pracují již čtyři rýpadla K 800 a tři K 300
- 1968 - Stanoven ochranný pilíř města Sokolov
- 1970 - Odstarovala výstavba správní budovy lomu Jiří a drtírny
- 1973 - Rekonstrukce lomu Jiří a nasazení rýpadel KUs 300
- 1980 - Těžba poprvé překročila hranici pěti milionů tun uhlí
- 1981 - Nasazení prvního TC2 do lomu
- 1985 - Velké havárie vnitřní výsypky
- 1987 - Velké havárie vnitřní výsypky
- 1990 - Zrušení HDB a rozpuštění generálního ředitelství dolů
- 1994 - Vznik Sokolovské uhelné, otvírka kamenolomu Rozmyšl, který se stává součástí velkolomu Jiří
- 1996 - Omezení těžby na lomu kvůli ochraně podzemních vod na kótu 277 metrů
- 2000 - Dosypání vnější výsypky lomu
- 2004 - Havárie vzducholodi s velkostrojem KUs 300/18
- 2005 - Schválen nový plán otvírky a dobývky do roku 2010
- 2009 - Současná rozloha lomu činí 15 kilometrů čtverečních, zaměstnává 1140 lidí

V současné době probíhá přehodnocení využití uhelných zásob s cílem prodloužit životnost velkolomu Jiří s ohledem na zajištění uhelné vsázky do kombinátu Vřesová až do roku 2030. Z toho je zcela zřejmé, že velkolom Jiří bude končit jako osmdesátník. Přejeme mu hodně zdaru do dalších let.



▶ Velkolom Jiří patřil už na svém počátku k technologicky nejmodernějším provozům svého druhu. A je jím dodnes

Velkolomová koncepce po válce nahradila málo efektivní systém hlubinného dobývání, který by nestačil zásobovat plánovaný zpracovatelský kombinát. Moderní způsoby těžby s sebou ale přinesly i řadu problémů.

Rovných šedesát let letos uplyne od vzniku velkolomu Jiří ve Vintířově. Ten je největším těžebním provozem Sokolovské uhelné s roční produkcí kolem osmi milionů tun uhlí. Na počátcích přitom stěžila přesáhla pouhých 2,5 tisíce.

„Vše začalo v roce 1949 otevřením dolového pole lomu Jednota poblíž Vintířova, který ze začátku těžil uhlí ze sloje Antonín,“ říká Alojz Nevedál, ředitel divize Jiří Sokolovské uhelné.

V té době už v těsném sousedství těžil lom 25. únor, později přejmenovaný na Družbu. Otvírka Jednoty neodstartovala v mnoha ohledech příliš dobře. Začala hned u výchozu sloje, a tak musely být po celém obvodu lomu neustále překládané koleje. To způsobovalo výpadky těžby, a komplikovalo rozšiřování Jednoty, která z počátku souběžně těžila se stejnojmenným hlubinným dolem. Navíc jí dobývané uhlí mělo vysoký podíl moudrů, vody i proplátek, a kvůli nasazení lopatových rýpadel nebyla možná ani kvalitní selektivní těžba.

„Do toho tam byly také od začátku velké problémy s odvodněním,“ popisuje úvodní potíže Nevedál s tím, že už o několik let později tyto obtíže rozšířil také průchod těžby starými dobývkami, a výklazy z nich se začaly hromadit na dně lomu.

Spolu s rostoucí poptávkou po uhlí pro domácí průmysl se v té době začalo uvažovat o výstavbě nového zpracovatelského kombinátu na Sokolovsku. Jenže jeho potřebám problematický lom nemohl kapacitně vyhovět.

„Takže se už někdy začátkem 50. let začal plánovat další rozvoj revíru. A v roce 1959 pak začala přestavba Jednoty na dnešní Jiří, která trvala až do konce roku 1971,“ popisuje zrod velkolomu Nevedál.

Ani otevření nového lomu se však neobešlo bez těžkostí. Z původně plánovaných investičních nákladů 305,6 milionu Kčs se záhy stal více než dvojnásobek. Přetrvávaly problémy s odvodněním lomu, a zcela hladké nebylo ani nasazení nejmodernější techniky, která na Jiřího mířila z českých strojírén. Ta se totiž často testovala přímo za provozu.

I přes tyto problémy se lom rozvíjel velkou rychlostí. Zatímco původně se počítalo s těžbou na úrovni 3,5 milionů tun uhlí ročně, záhy plán

přerostl hranici pěti milionů. Fyzicky se ji však podařilo překročit až v roce 1980.

Více na straně 2



▶ Lom Jiří má před sebou perspektivu dalších dvaceti let těžby



PAMĚTNÍCI SE SHODUJÍ: ZAČÁTEK BYL TVRDÝ

► Oprava buldozeru v areálu lomu Jednota, kolem roku 1960. Foto archiv Jan Herna

Slova těch, kteří byli svědky různých událostí často vydají za víc, než tisíc odborných pojednání. Lidí, kteří zažili na vlastní kůži otvírku a počátky dolu Jednota i jeho následnou přestavbu do podoby dnešního velkolomu Jiří, již mnoho není. Ti zbývající se ale shodnou na jednom. Zatímco dnes jede Jiří jako dobře promazaný stroj, jeho začátky byly hodně tvrdé.

„...Po válce zůstávala na Jednotě spousta Němců. Dokonce i raporty se dělaly ze začátku v němčině. A byla tam taky spousta brigádníků a smrtelných úrazů. Hlavně na nákladišti, kde se spouštěly vozy samospádem dolů. Když to jelo dolů, neslyšel člověk vůbec nic. Musel se dávat velký pozor...“

...Když se začal otvírat v zátince Jiří, procházela otvírka zmokřelými polohami. Výchoz byl mokrý, a když se do toho hráblo, bylo to jak lepidlo. Navíc do sloje šla voda od Vintířova, přesně jako u Jednoty...“

Josef Drechsler, od roku 1952 figurant v lomu Jednota, později hlavní měřič závodu Jiří.

„Když se začínalo s Jiřím, bylo veškeré zázemí na Jednotě. Takže jediná sociální vymoženost v lomu byla dřevěná kadibudka na přesypu...“

...A bylo to složité i jinak. Třeba pohony pasovky z počátku stály na dřevěných kozách, a přestavovaly se ručně. Vrcholem techniky v takovém případě byl autogen...“

...To co k nám šlo, ty první velkstroje, to byly prototypy, a byly s tím velké problémy. U KU 300 třeba ne-

ustále odcházela elektromagnetická spojka, sypala se ložiska. Kvůli tomu dokonce trvalo víc než rok, než došlo k nasazení třetího rýpadla do provozu...“

...Všude bylo daleko, žádná přeprava osob jako dnes. Takže se chodilo pěšky. Akorát závodní měl koně a později motorku. A nebo se občas jezdilo i na pasech, i když se to nesmělo. Ale tehdy to šlo, protože jezdily mnohem pomaleji než dnes. Dnes jedou čtyři až pět metrů za sekundu, kdežto tehdy jen 1,2 metru...“

Jan Herna, od roku 1958 pracoval na Lipnici jako topič, později strojní mechanik.

„Kolejová doprava, jako je na Družbě, byla v případě Jiří nepoužitelná. Kvůli strmému spádu by totiž musela jezdit úvratěmi. A to by se zase nedalo pořádně těžít. A tak padla logicky volba na pasy, které tehdy byly celkem horkou novinkou...“

...Jinak šlo všechno až do 80. let celkem dobře. Pak ale následovalo dost problémů se spodní vodou a ochrannou lázeňských pramenů. A taky dvě velké havárky, kdy se sesunula část vnitřní výsypky...“

...Těžba na lomu Jiří nikdy nebyla snadná. Z počátku to bylo dost drobné, kde bylo víc hlíny než uhlí, když se zlepšila kvalita, přišly pro změnu problémy se stařinami...“

Petr Zuleger, od roku 1965 přestavbář lomu Jiří, později vedoucí závodu.

„Otočil jsem kolesem, a na pasu mi ležel celý les. Obrovské dřevěné stojky nacucané vodou ze stařin. Takže

j jsme museli zastavit, všechno ručně vyndat, otočit kolesem a vše se opakovalo dokola. Někdy jsme tak za sích-tu nedokázali naložit víc než dva vozy...“

...I když tehdy byly různé problémy, nepamatuji se, že by na šachtě někdy něco nebylo. Žádný úzký profil, čekat se nemuselo na nic. S kvalitou to ale často bylo horší...“

...Občas někdo vymyslel takovou blbost, že nám sem nacpali nějakou novinku, jako byly třeba pasovky z PVC z Ostroje. To možná fungovalo někde uvnitř elektrárny. Jenže na šachtě stačilo, aby začalo mrznout, a pásy z PVC se trhaly jako papír. Takže jsme se hodně rychle vrátili k osvědčené gumě...“

Erich Franče, od roku 1953 provozní elektrikář dolu Jednota, později řidič velkstroje v lomu Jiří.

(red)



► Osádka rýpadla KUs 300/5 pracující v lomu v závěru 70. let minulého století. Foto archiv Erich Franče



► Údržba lomu Jiří v roce 1963. Foto archiv SU



► Pracovníci lomu na oslavách 1. máje v nedalekém Chodově. Foto archiv Erich Franče

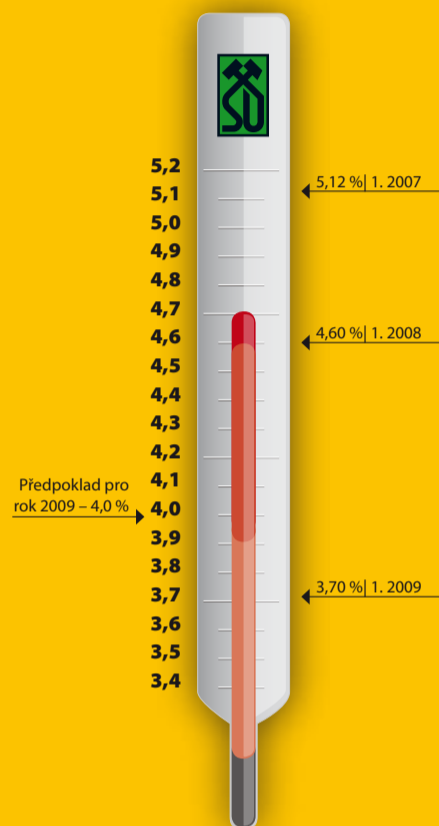
Výroba elektrické energie za leden 2009

V lednu vyrobila teplárna 160,4 tisíc MWh elektrické energie. Paroptynová elektrárna vyprodukovala 189,5 tisíc MWh elektrické energie. Celkem bylo v lednu vyrobeno 349,9 tisíc MWh elektrické energie.

Výsledky těžby uhlí za leden 2009

Na velkolomu Jiří bylo v lednu vytěženo 797,7 tisíc tun uhlí, na divizi Družba to bylo 166,8 tisíc tun uhlí. Za obě divize činila celková těžba 964,5 tisíc tun uhlí.

Procento absence pro nemoc a úrazy z fondu pracovní doby za leden 2009 ve srovnání se stejným obdobím let 2007 a 2008



PRACOVNÍHO JUBILEA V BŘEZNU 2009 DOSAHUJÍ

20 let

Gottlieblová	Jaroslava	Divize Družba
Klíč	Jan	Divize Jiří
Sedlák	Pavel	Divize Zpracování
Selucká	Jiřina	Úsek výrobního ředitele

25 let

Bromová	Jitka	Divize Zpracování
Frček	Zdeněk	Divize Družba
Kraus	Jiří	Úsek personálního ředitele

Pahr	Jaroslav	Divize Družba
Šimon	Miroslav	Divize Družba

30 let

Gyarakí	Ladislav	Divize Zpracování
Hrabar	Václav	Divize Družba
Hradský	Rudolf	Divize Zpracování
Janků	Marcela	Divize Jiří
Mikoláš	Viktor	Divize Jiří
Petrlík	Jiří	Divize Jiří
Plíva	Václav	Divize Služby
Poborský	Josef	Divize Jiří
Polívka	Pavel	Divize Jiří

35 let

Džugan	Josef	Divize Služby
Rítoch	Milan	Divize Jiří
Zikmund	Ladislav	Divize Jiří

40 let

Freinyfeld	Miroslav	Divize Družba
Szöcs	Julius	Divize Služby

Všem jmenovaným přeje vedení Sokolovské uhelné, právní nástupce, a. s., mnoho zdraví, osobní spokojenosti, a vyjadřuje poděkování za dlouholetou práci ve společnosti.

Uzávěrka dat 3. 2. 2009

ZDAŇOVÁNÍ PŘÍJMŮ V ROCE 2009

A NOVÝ ZPŮSOB VYPLÁČENÍ NEMOCENSKÝCH DÁVEK



I. Daně a pojistné

Novely týkající se zákona o daních z příjmů nepřišly ve zdaňování příjmů v roce 2009 žádné zásadní změny. U fyzických osob zůstanou i nadále v platnosti slevy na dani, daňová zvýhodnění, nezdanitelné části základu daně a 15% zdanění z tzv. superhrubé mzdy (dále jen SHM). Odvodové zatížení zaměstnanců bude v roce 2009 přesto přece jen o něco nižší. Snížení daně o několik málo desítek korun (z 20 tis. příjmu o 30 Kč měsíčně) způsobí procentuální snížení odvodu na sociální pojištění placené zaměstnavatelem za zaměstnance o jedno procento (z 26 na 25). Tato změna bude mít vliv na výpočet SHM a oproti původnímu zvýšení příjmu zaměstnance o 35 % dojde ke zvýšení o 34 % (25 % sociální pojištění, 9 % zdravotní pojištění). K podstatnějšímu snížení odvodového zatížení dojde u zaměstnanců z důvodu snížení odvodu na sociální pojištění z 8 % na 6,5 % (z 20 tis. příjmu o cca 300 Kč měsíčně).

V rámci ročního zúčtování daní a podávání daňových příznaků za rok 2008 došlo oproti roku 2007 k některým změnám, a mezi ty důležitější patří:

- zrušení možnosti podat společné zdanění manželů z důvodu jednotné 15% sazby daně
- zavedení již zmíněné tzv. superhrubé mzdy se změnou výpočtu konečné daně
- možnost uplatnění daňové slevy na poplatníka u starobního důchodce
- zvýšení max. limitu pro uplatnění „měsíčního“ a „ročního“ daňového bonusu
- daňové osvobození příspěvku zaměstnavatele na životní pojištění a penzijní připojištění zaměstnanců v úhrnné výši 24 000 Kč ročně (doposud: životní pojištění 12 tis. Kč/rok, penzijní do 5% měsíčního vyměřovacího základu pojistného na sociální zabezpečení)
- zvýšení limitu příjmů pro uplatnění slevy na dani na druhého manžela z 38 040 Kč na 68 000 Kč ročně.

II. Změny v nemocenském pojištění

Nový zákon o nemocenském pojištění přináší mj. zásadní změnu ve vyplácení příjmů zaměstnancům po dobu jejich dočasné pracovní neschopnosti (dále jen DPN). V době prvních 14 kalendářních dnů trvání DPN nebo karantény přísluší zaměstnanci, který splňuje nároky na nemocenskou, náhrada mzdy vyplácená

zaměstnavatelem. Od 15. kalendářního dne trvání DPN vyplácí zaměstnanci nemocenské příslušná Okresní správa sociálního zabezpečení (dále jen OSSZ). Tato nová právní úprava je poměrně rozsáhlá a velmi komplikovaná, některé otázky nejsou doposud legislativně vůbec (či špatně) řešeny, a tak si praxe v blízké budoucnosti zajistí vynutí některá upřesnění či změny, které snad povedou ke zjednodušení celé agendy.

Dávky z nemocenského pojištění vyplácené OSSZ

Od 1. kalendářního dne DPN vyplácí správy sociálního zabezpečení peněžitou pomocí v mateřství, ošetrovné (dříve podpora při ošetřování člena rodiny), a vyrovnávací příspěvek v těhotenství a mateřství, od 15. kalendářního dne pak nemocenskou, která přechází z režimu vyplácení zaměstnavatelem. Dávky se vyplácejí i nadále za každý kalendářní den, a jejich

sociálního zabezpečení. Zaměstnanec si zvolí způsob výplaty dávky uvedením údajů na zadní straně dílu IV. – bezhotovostní výplatu na účet vedený u peněžního ústavu v ČR nebo výplatu v hotovosti (poštovní poukázkou). Ve druhém případě je dávka snížena o náklady za doručení. Nový způsob poskytování dávek přímo OSSZ ovlivní dosavadní praxi mj.:

- zaměstnanec bude muset vyplnit způsob zaslání dávky, na tiskopisech však není kolonka pro uvedení variabilního či specifického symbolu, a proto o možnosti zasílat platbu na naši vnitropodnikovou spořitelnu, kde je nutné kromě bankovního účtu uvést i další jednoznačný bankovní údaj budete informováni
- příjemci dávky musí počítat s tím, že v rámci stanovených lhůt mohou obdržet dávku později než byli zvyklí v případě vyplácení dávek zaměstnavatelem
- při dlouhodobé DPN, kdy bude dávky již vyplácet OSSZ (zpravidla delší než 6 týdnů), nebude moci zaměstnavatel provádět srážky z příjmů, a je v zájmu zaměstnance, aby si jejich úhrady řešil jiným způsobem
- v době DPN by neměla být využívána na úhrady v Sokorestu „stravovací“ karta („identifikační podniková průkazka“). Pokud pomineme možné podezření z porušení léčebného řádu, tak může nastat následující modelová situace: zaměstnanec si při kontrole u lékaře zároveň zakoupí produkt v Sokorestu, a k jeho úhradě využije kartu. V tomto případě může dojít u dlouhodobé DPN k vzniku nedoplatku vůči naší společnosti, což přinese následnou blokáci karty, problémy spojené s úhradou nedoplatku i s „oživením“ karty
- při souběhu nároků na tutéž dávku z více zaměstnání se nově poskytne pouze jedna dávka vypočtená z příjmů dosažených ze všech pojištěných zaměstnání, doposud se dávky vyplácely z každého zaměstnání samostatně
- za porušení léčebného režimu může OSSZ nemocenskou snížit nebo zcela odebrat, a to nejdéle na sto kalendářních dnů. Obdobně má podle zákóníku práce možnost snížit nebo odejmout v prvních 14 kalendářních dnech náhradu mzdy zaměstnavatel.

Podrobné informace o změnách v nemocenském pojištění od 1. 1. 2009 najdete na webu ČSSZ na adrese: [HYPERLINK „http://www.cssz.cz/“](http://www.cssz.cz/) www.cssz.cz a v publikaci „Průvodce novým nemocenským pojištěním v roce 2009“. Publikace je pro širokou veřejnost dostupná zdarma na všech pracovištích ČSSZ a rovněž na webu ČSSZ na adrese: [HYPERLINK „http://www.cssz.cz/cz/informace/informacni-materialy/“](http://www.cssz.cz/cz/informace/informacni-materialy/) <http://www.cssz.cz/cz/informace/informacni-materialy/>.

Výplatu dávek nemocenského pojištění, jejichž nárok přechází z roku 2008 do roku 2009 zaměstnavatel přepočte, a bude vyplácet až do jejich ukončení.

Pavel Berka

Personální úsek, sekce Mzdy

Příklady:

Náhrady mzdy vyplácené zaměstnavatelem v době prvních 14 kalendářních dnů:

1. Zaměstnanec pracuje v 10,7 hodinových směnách v nepřetržitém provozu. DPN vznikne v době následujícího rozvrhu pracovních směn R-R-R-v-v-N-N (R-ranní; v-volno; N-noční). Náhrada mzdy bude poskytnuta za 21,4 hodin spadajících do nočních směn. Pokud by se jednalo o karanténu, byla by zaměstnanci v prvním případě vyplácena náhrada za všechny ranní pracovní směny, tj. za 37,5 hodiny, ve druhém případě pak za 53,5 hodiny za 3 ranní směny a 2 noční.
2. Zaměstnanec pracuje v 7,5 hodinových směnách od pondělí do pátku. DPN vznikne od soboty a bude ukončena následující sobotou. I když vznikne DPN v sobotu, bude zaměstnanci poskytnuta náhrada mzdy až za čtvrtek a pátek (pondělí, úterý a středa jsou vyloučeny). Celkově bude náhrada mzdy poskytnuta za 15 hodin.

Náhrada mzdy vyplácená zaměstnavatelem v době prvních 14 kalendářních dnů – základní zásady:

- přísluší za pracovní směny stanovené rozvrhem pracovní doby
- při DPN nepřislouží za první tři pracovní směny, které jsou označovány jako karenční (vyloučená) doba (při karanténě však přísluší již od první pracovní směny)
- v zákonné výši je osvobozena od daně z příjmu a nepodléhá ani odvodu pojistného na sociální a zdravotní pojištění
- nepřislouží po skončení pracovního poměru.

Výše náhrady mzdy

Výše náhrady mzdy vychází z průměrného výdělku stanoveného pro pracovní právní účely, ale je redukována stejným způsobem, jakým se upravuje denní vyměřovací základ pro výpočet nemocenského. Po několika redukcích se tak používaná náhrada mzdy bude podstatně lišit od původní výše průměrného výdělku. Maximální „čistá“ hodinová náhrada činí 136,09 Kč (1 020 Kč za 7,5 hod. směnu a 1 456 Kč za 10,7 hod. směnu).

výše se oproti roku 2008 změnil. Z důvodu poměrně velkého množství číselných údajů budou pro zájemce nové výše dávek zveřejněny na informačních tabulkách mzdových účtáren, a také na webových stránkách personálního úseku.

Zaměstnanec uplatňuje nárok na dávku u svého zaměstnavatele (v naší praxi zásadně u svého nadřízeného) předložením příslušného tiskopisu (tj. např. rozhodnutím o dočasné pracovní neschopnosti - tzv. neschopenka), který zpravidla vystavuje ošetřující lékař. Před odevzdáním dokladu musí doplnit údaje na druhé straně tiskopisu dílu IV. a V. Nadřízený pak žádost po doplnění údajů o poslední odpracované době před zahájením DPN předá do mzdové účtárny, která doklad spolu s podklady pro stanovení výše dávky zašle OSSZ. Ta nárok na dávku posoudí, a dávku vyplatí, nebo v opačném případě vydá rozhodnutí o zamítnutí dávky. Dávka se vyplácí ve lhůtě jednoho měsíce následujícího po dni, v němž byla řádně vyplněna žádost, resp. potřebné doklady doručeny příslušné správě

Příklad výpočtu příjmu

Položka	2008		2009	
Hrubá měsíční mzda	25 000 Kč		25 000 Kč	
Pojistné zaměstnanec	- 3 125 Kč	12,5%	- 2 750 Kč	11 %
Pojistné zaměstnavatel	+ 8 750 Kč	35 %	+ 8 500 Kč	34 %
Základ daně = superhrubá mzda	33 750 Kč		33 500 Kč	
Zaokrouhlený základ daně	33 800 Kč		33 500 Kč	
Vypočtená daň	5 070 Kč		5 025 Kč	
Sleva na poplatníka	- 2 070 Kč		- 2 070 Kč	
Daň po uplatnění slev	- 3 000 Kč		- 2 955 Kč	
Netto	18 875 Kč		19 295 Kč	
	(25 000 Kč – 3 125 Kč poj. – 3 000 Kč daň)		(25 000 Kč – 2 750 Kč poj. – 2 955 Kč daň)	
2008/2007	+ 420 Kč			

ŘIDIČI VELKOSTROJŮ

V PROVOZECH SOKOLOVSKÉ UHELNÉ



▶ Řidič velkostraje musí svou činnost zkoordinovat i s řadou technologií ležící často kilometry daleko. Například řidič velkostraje v lomu Jiří v pozadí snímku těží na zakladač v popředí snímku

Nikdo jim neřekne jinak než „bagráci“ a tvrdí se, že jsou šachetní elitou. Ve skutečnosti neřídí jen velké stroje, ale mají také zodpovědnost za hodnoty v řádech desítek milionů korun.

O jejich profesi se říká leccos. Od toho, že jsou pro chod dolu důležitější než ředitel, až po poznámky, že jezdí s nejdražšími hračkami jakým kdy kdo přidělal podvozek a řízení. A i když jsou tato slova o řidičích velkostrajů většinou vyřčena se značnou nadsázkou, mají pravdivý základ.

„Pro dobývání jsou totiž „bagráci“ skutečně alfou a omegou,“ přiznává Karel Kicl, vedoucí sekce Skryvka divize Jiří Sokolovské uhelné. Ostatně i proto je jejich profese do jisté míry považována za elitní. Řidičem velkostraje se totiž nemůže stát každý.

„Nejde ani tak o splnění kvalifikačních požadavků, jako spíš o to, že řada lidí má problém nést tu obrovskou zodpovědnost,“ poukazuje vedoucí sekce. Ta v první řadě spočívá už jen na faktu, že řídíte stroj, jehož cena může v případě rýpadla řady KU 800 hravě přesahovat hodnotu stovek milionů korun. Zatímco u běžného auta tak obvyčejné „štrejchnuti o plechy“ stojí pár korun, u těžebních technologií je cena případných omylů o řády vyšší.

„Druhá věc je, že takový člověk nerozhoduje jen sám o sobě, ale musí mít zkušenosti i odvahu řídit kolektiv tvořící osádku velkostraje,“ vypočítává Kicl. Vedle toho nese odpovědnost za bezpečnost práce a zdraví osob v okolí dobývacího a zakladačského stroje. Což sečteno s nutností upravovat parametry těžby podle pokynu dispečinku sledujícího kvalitu uhlí, sledování dopravních cest aby nedošlo k jejich zahlcení, i dalšími povinnostmi, znamená skutečně velký nápor na psychiku. I proto z celkových více než 250 pracovníků Sokolovské uhelné s potřebným oprávněním pracuje, jako kmenoví řidiči nebo jejich zástupci, jen přibližně polovina.

Kdo vlastně tedy jsou řidiči velkostrajů? V první řadě muži. Je to dané zřejmě tím, že základním požadavkem na toto zařazení je minimálně vyučení ve strojním nebo elektrotechnickém oboru, což jsou obory, které příliš ženy nelákají. Kromě toho musí, podle typu vzdělání, nejméně

dva roky pracovat jako člen osádky na některém z velkostrajů. K tomu patří dalších alespoň sto hodin zácviku, a ani to ještě nestačí. Potřebuje totiž i další znalosti jak o konstrukci samotného velkostraje, tak třeba o tom jak a co lze těžit, a nesmí chybět ani přehled o kvalitě těženého uhlí v jednotlivých částech sloje.

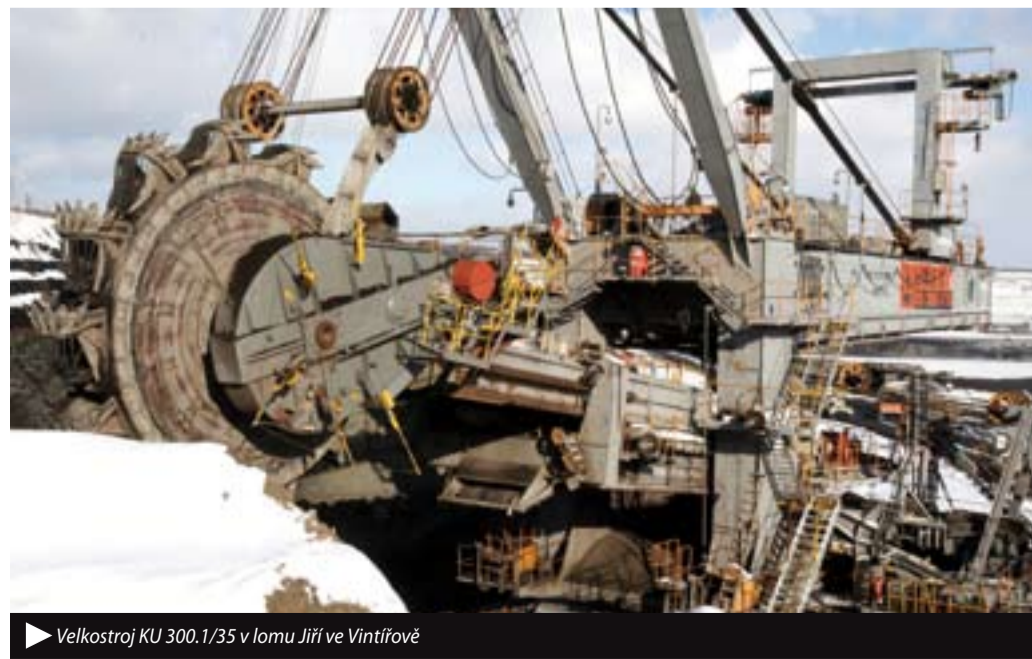
„Navíc musí mít i přesné znalosti o vlastnostech jednotlivé dopravy na kterou těží,“ říká František Kastl, ředitel divize Družba Sokolovské uhelné v Novém Sedle. Zatímco na kolej, tedy na železniční LH vozy pro odvoz skryvkových hmot, které se používají právě v lomu Družba lze těžit ve větší kusovitosti, pasové dopravníky používané v sousedním lomu Jiří by taková těžba velmi rychle zahltla.

„Navíc samozřejmě těžba jede na nepřetržité čtyři směny v dvanáctihodinových periodách, takže je to náročné i z této stránky,“ poukazuje Kastl. A výhody této neobvyklé profese? Každý si asi najde ty své. Určitě ale mezi ně patří fakt, že řidiči velkostrajů mají nejvyšší možné mzdové ohodnocení, jakého lze v provozech Sokolovské uhelné dosáhnout v dělnické profesi. A k tomu navíc pohled na svět z patřičného nadhledu.

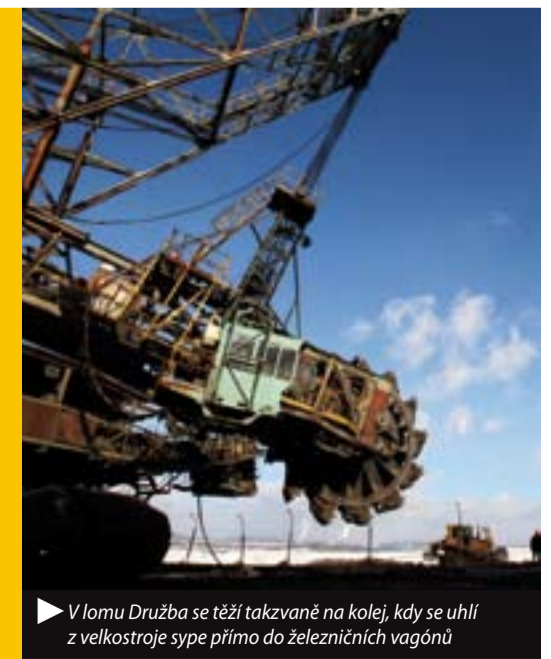
(red)



▶ Kdo chce řídit velkostraj, nesmí, mimo jiné, trpět strachem z výšek ani z velké zodpovědnosti



▶ Velkostraj KU 300.1/35 v lomu Jiří ve Vintřově



▶ V lomu Družba se těží takzvaně na kolej, kdy se uhlí z velkostraje sype přímo do železničních vagonů

CHAROLAIS LETOŠNÍ MRAZY SVĚDCILY

Chladné počasí výrazně snížilo úmrtnost telat. Těch se letos ve Starém Sedle narodilo přes dvě stovky.

Zatímco mnohým letošní zima přidělala spíše problémy, chovatelé dobytka si její průběh naopak pochvalují. Teploty pod nulou totiž zvířatům výrazně prospěly.

„Dva roky jsme rodili telata v teplých zimách, a to je to nejhorší, co může být,“ říká Milan Štrudl, vedoucí oddělení zemědělských rekultivací divize Družba Sokolovské uhelné.

V sychravém a vlhkém počasí s teplotami kolem nuly se totiž mezi zvířaty, stejně jako mezi lidmi, šíří kapénkové i další infekce. V důsledku toho například v loňské zimě dosahovaly úhyny čerstvě narozených telat v řadě českých chovů výše až patnácti procent.

„Letos se nám, naštěstí, podobná situace díky mrazům i preventivnímu očkování vyhýbá,“ potvrzuje vedoucí oddělení rekultivací. Navíc mrazivé počasí zvyšuje tepelný komfort pro zvířata, kterým nevlhne tak rychle podestýlka.

Chovatelům masných plemen krav by navíc po letech mohla svítat i naděje na o něco lepší ekonomické výsledky než v předchozích letech. Drtivá většina zvířat je totiž prodávána do zemí eurozóny, a dlouhodobě posilující kurz koruny tak srážel jejich cenu na úroveň, kdy ztráta dosahovala až 12 korun na kilogramu živé váhy.

„Což při prodeji devítiměsíčních zvířat, které dosahují váhy kolem 260 kilogramů, přidělovalo řadě chovatelů, včetně nás, nemalé problémy,“ přiznává Štrudl. Sokolovská uhelná totiž patří k největším chovatelům krav plemene charolais v České republice. Ročně tak na svém statku v Novém Sedle odrodí kolem dvou stovek telat. Jejich letošní přírůstek by mohl přesáhnout i výši 220 kusů.

Chov krav v rámci aktivit těžební společnosti je významný především z hlediska údržby některých rekultivovaných území v regionu, kdy zvířata svou pastvou pomáhají k rychlejší obnově biodiverzity v těchto oblastech.

(red)



▶ Klesající kurz koruny vůči euru by mohl letos umazat ztráty českých chovatelů při prodeji masného skotu. Na snímku jedno z telat narozených v uplynulých dnech na statku Sokolovské uhelné ve Starém Sedle. Foto SU - Ilona Urie

ZAJÍMAVOŠTI ZE SVĚTA

UHLÍ A ENERGIE



Spotřeba dál poroste

Světová ekonomická krize sice mírně brzdí také globální spotřebu energie, ale dlouhodobý růst nezastaví. Uvádí to poslední zpráva Mezinárodní energetické agentury IEA, která očekává roční růst spotřeby přibližně o 1,6 procenta. To znamená, že do roku 2030 vzroste světová spotřeba elektřiny o 45 procent. Až 80 procent z tohoto množství přitom bude nadále pokrýváno z fosilních paliv.

Atom v Německu posílil

O plných šest procent meziročně vzrostla během loňska v Německu výroba elektrické energie z jádra. V sousední zemi je v provozu celkem 17 jaderných bloků s celkovým instalovaným výkonem 21 500 megawatt. K nárůstu došlo i přesto, že v roce 2007 ukončila provoz část jaderné elektrárny Biblis.

Obama podpoří uhlí

Vláda nového amerického prezidenta Obamy bude podporovat další využití domácích

ložisek uhlí v energetice. S odvoláním na jednání mezi novou administrativou a zástupci amerického uhelného průmyslu to uvedl list Wall Street Journal. Uhelné elektrárny v současné době pokrývají přibližně polovinu energetické spotřeby v USA.

Komíny na odstřel

Deset let po ukončení činnosti saské hnedouhelny elektrárny Boxberg zmizí i její hlavní dominanty, tři 300 metrů vysoké komíny. Ty patří k nejvyšším stavbám svého druhu v celém Německu. První z nich je postupně rozebírán už od loňského podzimu, zbylé dva čeká odstřel letos v květnu.

75. výročí katastrofy

Rovných 75 let uplynulo od jedné z největších katastrof v dějinách českého hornictví. Při neštěstí, ke kterému došlo v dole Nelson III v severočeském Oseku tehdy přišlo o život 144 horníků.

(red)

PRIORITA TJ BANÍK 2009 ZŮSTAT V ČERNÝCH ČÍSLECH



Na republikové úrovni se loni z oddílů TJ Baník Sokolov dařilo například plavcům, boxerům nebo vzpěračům.

Poprvé po letech s vyrovnaným hospodařením uzavřela sezónu Tělovýchovná jednota Baník Sokolov. Tu dlouhodobě tížily závazky z minulosti, kvůli jejichž splácení nemohla zajistit potřebný rozvoj svých oddílů.

Právě s ohledem na potíže z minulosti si proto Baník pro letošní rok stanovil jen dvě hlavní priority. Zůstat ekonomicky v černých číslech a udržet výsledky svých nejlepších oddílů.

„Hlavně co se týká oddílů plavání, vzpěračů a silového trojboje bychom chtěli v letošním roce sbírat minimálně republikové medaile,“ říká tajemník Baníku Jaroslav Lebeda. Právě tyto oddíly totiž v loňském roce slavily největší úspěchy. A našlápnu na špičkové výsledky měli i mnozí ostatní.

„Třeba naši boxerští kadeti skončili v republice na třetím místě, a mohli být i první,“ poukazuje Lebeda. Jenže se kvůli nedostatku financí nemohli zúčastnit všech kol soutěže. A ze stejného důvodu ani Baník v letošním roce nepočítá s nějakým významnějším rozvojem členské základny.

„Mimo jiné nám totiž chybí například prostředky od Sazky, které mají sportovní organizace dostávat prostřednictvím ČSTV. Jenže z nich jsme dostali jen polovinu, a tu druhou už zřejmě nikdy neuvidíme. To se ale netýká jen nás, ale všech v republice,“ dodává tajemník tělovýchovné jednoty.

TJ Baník Sokolov má 1,5 tisíce členů sdružených v celkem 14 oddílech. Z toho největším je oddíl floorballu, který pod Baníkem funguje od roku 2008. Jednota ročně hospodáří s rozpočtem kolem šesti milionů korun. Z toho největší část tvoří příspěvky od města Sokolov, Karlovarského kraje a Sokolovské uhelné.

(red)

▶ Mezi dlouhodobě nejúspěšnější oddíly jednoty patří vzpěrači. Z nich se letos dařilo například Lukáši Cibulkovi. Na snímku při pokusu v trhu na MČR mužů v Havířově. Foto TJ Baník Sokolov, Petr Hrubý

Z KULTURY

1. 3. – 30. 4. 2009

Sokolov – Zámek

Tel.: 352 623 930, 352 324 021

ZAPOMENUTÍ HRDINOVÉ

Výstava připravená Muzeem Ústí nad Labem

1. 3. – 30. 4. 2009

Ostrov – Klášterní kostel Zvěstování Panny Marie

Tel.: 353 800 526, 351 001 003

STAVBY KARLOVARSKÉHO KRAJE

Výstava, která je zapůjčena Regionálním stavebním sdružením Karlovarského kraje. Mimo jiné se zde můžete dozvědět, že druhým místem v 6. ročníku soutěže (stavby 2006/2007) byl oceněn Klášterní areál v Ostrově

14. 3. 2009

Chodov – ul. Hlavní, Školní a parkoviště OD

Tel.: 352 665 893, 352 665 291

JOSEFSKÉ TRHY

Velké regionální trhy

19. 3. 2009

Kraslice – Dům kultury – Velký sál

Tel.: 352 686 328, 352 606 511

CO JINDE NEUSLYŠÍTE

Nová jevištní talk show - „Co jinde neuslyšíte“ nabízí divákům vzácnou možnost setkat se s osobnostmi současné kulturní scény, herci z Divadla Kalich (Praha). Účinkují: E. Holubová, J. Kraus, B. Klepl a hosté.

Od 19.30 hodin

28. 3. 2009

Královské Poříčí – Areál zem. statku Bernard

Tel.: 739 071 270, 352 676 368

PŘEHLÍDKA LOVECKÝCH TROFEJÍ

Přehlídka loveckých trofejí za rok 2008.

Od 10.00 do 18.00 hodin

28. 3. 2009

Sokolov – Městský dům kultury

Tel.: 359 808 715, 359 808 711

JAZZOVÉ JARO – CHODOV 2009, 26. ROČNÍK

Hudební festival. Jazzové koncerty na různých místech Sokolovska. Vystoupí: Elena Sonenshine Suchánková (Praha), Jazz Big Gang (Cheb).

Od 18.00 do 22.00 hodin

ZE SPORTU

Přehled zápasů HC Baník Sokolov na domácím ledě

Z důvodu opravy domácího stadionu se zápas odehraje jinde. Aktuální informace na www.hcsokolov.xf.cz

Středa 11. 3. 2009 od 18.00 hodin

HC Baník Sokolov – Tábor

Přehled zápasů FK Baník Sokolov na domácím hřišti

Muži A

Sobota 7. 3. 2009 od 10.15 hodin

FK Baník Sokolov – FC Zenit Čáslav

Sobota 14. 3. 2009 od 10.15 hodin

FK Baník Sokolov – Bohemians 1905

Sobota 28. 3. 2009 od 10.15 hodin

FK Baník Sokolov – MFK Karviná

Muži B

Neděle 15. 3. 2009 od 14.30 hodin

FK Baník Sokolov – BU Nové Sedlo

Neděle 22. 3. 2009 od 15.00 hodin

FK Baník Sokolov – Baník Kr. Poříčí

ENERGIE PATŘÍ KE SPICCE, TÝM DOPLŇUJÍ MLADÍ DRAVCI

Začínající hráči z regionu mají díky pozici klubu mnohem větší příležitost dosáhnout na extraligu než tomu bylo v minulosti.

Historicky nejlepší období prožívá v posledních letech karlovarský hokej. Ten se z outsidersa domácí soutěže dokázal v krátké době vyšplhat až na loňskou pozici vicemistra extraligy. Podíl na rostoucí týmové úrovni ale nemají jen nákupy špičkových hráčů. Stále častěji totiž lze na extraligové soupisce vidět jména domácích odchovanců.

„To, že jsme se před časem začali více soustředit na práci s mládeží, má konečně své výsledky,“ potvrzuje výkonný ředitel klubu Bronislav Píša. Už v loňské sezóně se tak na soupisce začala poprvé systematicky objevovat jména klubových odchovanců, a letos už patří někteří z nich ke stabilním oporám týmu.

„Mladí hráči před sebou jasně vidí, že pokud budou mít dost trpělivosti, zájmu i ochoty na sobě pracovat, mají šanci hrát i tu nejvyšší soutěž,“ konstatuje výkonný ředitel HC Energie.

Názorným příkladem v tomto směru je třeba Jan Košťál. Jeho výkonnost při přechodu z mládeže mezi dospělými nebyla úplně špičková, ale přesto se díky cílené práci stal součástí A týmu Energie.

„K dalším patří třeba David Zucker,“ poukazuje Píša. Tento dvaadvacetiletý odchovanec sokolovského

hokeje kvůli své subtilní postavě nikdy nepatřil k horkým kandidátům na extraligu, kde často rozhoduje ve prospěch rychlosti a techniky také razance a mohutnost hráče. „Přesto na sobě tvrdě pracoval, a dnes je i on součástí extraligové sestavy.“

Podle Píši by se práce s mládeží v budoucnosti měla odrazit i ve větším střeleckém prosazování Energie během ligových utkání. „Nelze se do nekonečna vymlouvat, že nám to nepadá,“ tvrdí ředitel klubu, podle kterého právě práce s nastupující generací hráčů může v tomto směru přinést tolik potřebnou změnu. „Vždy je totiž snazší takové hráče vychovat, než se snažit někoho předělávat v dospělosti, kdy je získávání nových návyků podstatně těžší.“

Letošní průběh soutěže navíc dává za pravdu těm, kdo u Energetiků viděli větší sílu v týmové hře, než v doplňování soupisky o výrazné individuality typu Čajánek nebo Dopita.

„Když totiž hráči drží pohromadě, a umí se sejmknout, dokáží vyhrávat i zdánlivě ztracená utkání. A Energie jak v loňské tak letošní sezóně ukázala, že má po letech znovu skutečně dobrý tým, který to umí,“ dodává výkonný ředitel HC Energie.

(red)



▶ Lukáš Pech. Foto archiv HC Energie

KNIHOVNA KŘTILA SEDM AUDIOKNIH



▶ Ředitelka knihovny Daniela Drobečková s novými CD

Svůj hlas neobvyklým nahrávkám, určeným pro zrakově postižené, propůjčily osobnosti regionu.

Sedm nových zvukových knih vydala městská knihovna v Sokolově. Ta se tak rozhodla řešit dlouholetý problém. Zatímco dílo světových klasiků ve formě audioknih je nevidomým a slabozrakým dostupné již řadu let, regionální literatura je této skupině obyvatel téměř nedostupná.

„Vybrali jsme proto několik titulů týkajících se historie města od Václava Kotěšovce, Václava Němce a Josefa Brtky,“ vysvětluje ředitelka knihovny Daniela Drobečková s tím, že pro neobvyklou myšlenku našla Městská knihovna v Sokolově nečekaně rychle potřebnou podporu. Peníze tak poskytl Nadační fond Českého rozhlasu z veřejné sbírky Světluška a Ministerstvo kultury ČR.

Nevidomí si tak mohou poslechnout například knihu o dějinách sokolovských škol, nebo sérii knih zabývajících se mytologií města a jeho okolí.

„Kromě regionálních autorů jsme se ale snažili také o to, aby tyto knihy namluvili lidé ze Sokolovska,“ říká Drobečková. Z CD tak je slyšet hlas rozhlasového moderátora Jana Picky nebo sokolovské herečky Lucie Tousecké. O hudbu

se postaral Ctibor Süsler z nedaleké Krajkové. Jak ukázaly první dny po křestu, zájem o nové audioknihy je velký. Ve městě je totiž kolem stovky zrakově postižených, a toto je jediná cesta jak se mohou, s výjimkou předčítání ze strany svých blízkých, k podobné literatuře dostat. „I proto uvažujeme, že bychom nahráli ještě nějaké další tituly. Záleží však na tom, zda se nám podaří sehnat dostatek prostředků,“ dodává ředitelka knihovny.

Jediným, jehož nově vydané audioknihy nepotěší je širší veřejnost. Podmínkou státního grantu totiž bylo, že knihy budou určeny jen zrakově postiženým. Pro ostatní ale knihovna i v roce 2009 připravuje celou řadu jiných zajímavostí. Mezi ně bude patřit například tradiční multikulturní festival. Ten proběhne v květnu, a má být zaměřen na Jižní Ameriku a to jak ve formě přednášek, tak třeba ochutnávky tamní tradiční kuchyně. V aktivitách knihovny nebude chybět ani každoroční cyklus seminářů pro mládež zaměřený na oblast tvůrčího psaní, žurnalistiku nebo ilustraci, nebo besedy s různými spisovateli. Aktivita Městské knihovny v Sokolově jsou dlouhodobě podporovány společností Sokolovská uhelná.

(red)

PLES ODBORÁŘŮ OPĚT ZAPLNIL CHODOVSKÝ KASS



Jeden z nejnávštěvovanějších společenských podniků taneční sezóny ani letos nezklamal. Na návštěvníky plesu odborových organizací Sokolovské uhelné totiž čekal víc než bohatý program zaplněný nejen tancem. Především zde nechyběl známý moderátor a bavič Petr Rychlý, který je v Chodově už pravidelným hostem. Uvádět měl rozhodně co. Počínaje špičkovým předtančením pod hvězdovou dekorací až po zpěvačku Terezu Kerndlovou, která se postarala o hlavní hudební část večera. Bez nadsázky tak lze jen konstatovat, že ples odborů byl opět jedním z nejlepších, na kterých si v regionu lze zatančit.

Foto S9 Company.

(red)

Šéfredaktor: Ing. Radim Kamler
 Redakční rada: předseda – Ing. Jiří Radosta,
 členové – Ing. Josef Michalský, Vladislav Podracký
 Foto, není-li uvedeno jinak,
 SU - Vladislav Podracký
 Adresa redakce: Kancelář GŘ,
 Staré náměstí 69, 356 00 Sokolov
 Kontakty: redakce@emcgroup.cz
 Produkce: EMC, a. s., tel.: 251 091 211
 Vydává: Sokolovská uhelná, právní nástupce, a. s.
 Registrace: MK ČR E 12592 SOKOLOVSKÁ UHELNÁ
www.suas.cz